

**ESTUDIO DE LA TERCERA
EDAD DEL ÁREA SAN
FRANCISCO**



Ayuntamiento de Alicante

ÍNDICE

I.- Introducción. Pag. 3

II.- Descripción de la zona de estudio. Pag.4

- 2.1.- Ámbito de estudio y Entorno Urbano.
- 2.2.- Mapa situación zona de estudio
- 2.3.- Situación actual del Centro Tradicional.

III.- Análisis de la población residente. Pag.8

3.1.- Estudio Sociodemográfico.

- Población Global.
 - Distribución de la población por sexo y edad.
 - Nivel educativo.
 - Composición de Hogares.

IV.- Objetivos Pag.22

- 4.1.- Objetivos Generales.
- 4.2.- Objetivos Específicos

V.- Metodología. Pag.23

- 5.1.- Plan de trabajo
- 5.2.- La encuesta y su aplicación.
- 5.3.- Datos obtenidos
- 5.4.- Análisis y discusión de los datos obtenidos.
 - Situación familiar.
 - Contactos y relaciones sociales.
 - Hábitos y costumbres.
 - Conocimiento del Entorno.
 - Participación en actividades. Gustos y preferencias.
 - Valoración del Entorno. Detección de necesidades.

VI.- Conclusiones. Pag53

VII.- Propuesta de actividades. Pag57

VIII.- Anexos. Pag59

8.1.- Análisis de los recursos asistenciales..

- 8.1.1.- Servicios que pretenden mantener a la persona en su domicilio.
 - .Servicio de Estancias Diurnas.
 - Teleasistencia Domiciliaria.
 - Servicio de Ayuda a Domicilio.



- 8.1.2.- Ayudas que pretenden mantener a la persona en su domicilio.
 - Ayudas para el cuidado de ancianos y ancianas desde el ámbito familiar (ayudas a amas de casa).
- 8.1.3.- Servicios Sociales Institucionalizados.
 - Programa para financiar estancias en Residencias de tercera edad.

8.2.- Datos de los Servicios Sociales.

8.3 - Análisis de los recursos lúdicos.

- 8.3.1.- Programa “Vacaciones Tercera Edad del IMSERSO”.
- 8.3.2.- Programa “ Vacaciones Tercera Edad de las Comunidades Autónomas”.
- 8.3.3.- Programa del Termalismo Social del IMSERSO.

8.4.- Análisis de los recursos lúdicos existentes en la zona de estudio.

- Aula Abierta.
- Aulas de Tercera Edad.
- Acote y Asociación de Jubilados de UGT.
- La Sociedad de Conciertos de Alicante.
- Círculo de Bellas Artes.
- Asociación de viudas.
- Ateneo Científico, Artístico y Literario.
- Universidad Permanente de Mayores.
- C.E.A.M “Parque Galicia

8.5.-Cuestionarios de Trabajo

IX.- Bibliografía. Pag88

I.- INTRODUCCIÓN

El presente estudio forma parte del proyecto: “Promoción del voluntariado y participación social de las personas mayores residentes en el Centro Tradicional de Alicante”, integrado en el “Plan de Recuperación del Centro Tradicional” de la ciudad.

El deterioro de los elementos urbanísticos, arquitectónicos, comerciales y sociales ha provocado que barrios como es el Centro tradicional de Alicante, el cual gozaba de una situación de centralidad económica, comercial, cultural y social de la ciudad, se encuentre en una situación de pérdida de esa centralidad y de florecimiento de actividades marginales.

Por esta razón, el Excmo. Ayuntamiento de Alicante se ha planteado la necesidad prioritaria de acometer diversas actuaciones que frenen el deterioro del Centro tradicional de la ciudad, prestando especial atención a la zona delimitada entre la Avenida Doctor Gadea, Explanada de España, Rambla de Méndez Núñez y la calle Gerona, zona denominada arrabal de San Francisco.

El plan de actuación en el área San Francisco pretende orientarse hacia dos ejes fundamentales: la rehabilitación urbanística y de vivienda, por un lado, y la revitalización económica, comercial y social/ cultural, por otro, de manera que la actuación en uno de ellos repercuta favorablemente en el otro.

Planteados estos dos objetivos, el fin último que el Ayuntamiento de Alicante se propone con este plan es el de mejorar las condiciones de vida de sus habitantes, proponiendo acciones cuyos beneficiarios directos sean los propios vecinos, por un lado, y la recuperación de la centralidad de la zona en todos sus ámbitos, proponiendo acciones que fomenten el uso del barrio y de sus infraestructuras, por otro.

Con todo esto, el presente estudio pretende recopilar la información necesaria que permita un conocimiento profundo acerca de las características de los mayores de la zona así como sus necesidades más urgentes para favorecer la mejora de sus condiciones de vida y de convivencia y potenciar su integración en la vida social, y comunitaria.

II. DESCRIPCIÓN DE LA ZONA DE ESTUDIO:

2.1.- ÁMBITO DE ESTUDIO Y ENTORNO URBANO.

La zona delimitada objeto de este estudio, es la que se encuentra enmarcada entre las calles Gerona, Rambla de Méndez Núñez, Explanada de España y avenida Doctor Gadea. Estos cuatro ejes limítrofes han sido tenidos en cuenta, sobre todo, como puntos de control, con el fin de establecer distintas relaciones comparativas con el interior del área de San Francisco y determinar las posibles diferencias que puedan existir entre esta zona y sus alrededores.

A continuación, se enumeran las 29 calles y 3 plazas que constituyen la denominada, Área de San Francisco.

CALLES

- ◆ C/ Ángel Lozano, 19
- ◆ C/ Antonio Galdós Chapuli
- ◆ C/ Bailén, 1, 2, 3, 4, 6, 8, 9.
- ◆ C/ Barón de Finestrat
- ◆ C/ Bilbao
- ◆ C/ Cádiz
- ◆ C/ Camarada César Elguezabal, 1
- ◆ C/ Canalejas, 1, 3, 4, 5, 6, 8, 10, 12.
- ◆ C/ Castaños, 1, 3, 4, 5, 6, 8, 10, 12.
- ◆ C/ Cid
- ◆ C/ Coloma
- ◆ C/ Golfín
- ◆ C/ Jerusalén, 2, 3.
- ◆ C/ Lanuza
- ◆ C/ Limones
- ◆ C/ Médico Manero Mollá
- ◆ C/ Navas, 3, 4, 5.
- ◆ C/ Ojeda
- ◆ C/ Pascual Blasco
- ◆ C/ Rafael Terol
- ◆ C/ Ribera, 2.
- ◆ C/ San Fernando, desde Nº 25 al 62.
- ◆ C/ San Francisco.
- ◆ C/ Santa Marta, 3
- ◆ C/ Santiago
- ◆ C/ Teniente Robles, 2, 3, 4.
- ◆ C/ Valdés
- ◆ C/ Velarde
- ◆ C/ Virgen de los desamparados

PLAZAS

- ◆ Plaza Doctor Balmis
- ◆ Plaza Gabriel Miró
- ◆ Plaza Portal de Elche

2.2- MAPA SITUACIÓN ZONA DE ESTUDIO

◆ ÁREA DE SAN FRANCISCO:





2.3.- SITUACIÓN ACTUAL DEL CENTRO TRADICIONAL.

En primer lugar, es importante mencionar que el Centro Tradicional, históricamente, se integraba y formaba parte del área central administrativa, comercial, social y cultural de la ciudad. En esta zona, se situaban, manteniéndose hoy en día gran parte de ellos, importantes centros administrativos, públicos y entidades privadas (como el edificio de correos, Banco de España, Caja de Ahorros del Mediterráneo, Ambulatorio Gerona, Hacienda); centros culturales y sociales (Teatro Principal, Casino); despachos profesionales, así como comercios de calidad de sectores como el textil, joyerías, muebles, etc. La zona, por su especial ubicación gozaba con bellas plazas y zonas verdes, como la de Gabriel Miró o Dr. Gadea. En definitiva, era la zona residencial privilegiada de la burguesía, profesionales y altos funcionarios de la ciudad.

Sin embargo, durante las dos últimas décadas del siglo XX, diversas circunstancias del desarrollo urbano y demográfico han generado un progresivo proceso de degradación, en el centro histórico, que se concreta en la pérdida de la “centralidad” del área a todos los niveles.

Por un lado, se han producido importantes cambios en los hábitos de compra de los ciudadanos de la zona, ya que el centro administrativo, comercial y de negocios de Alicante se traslada al Ensanche- Autobuses y Diputación, lugar donde se ubican los nuevos establecimientos comerciales (Corte Inglés, tiendas especializadas y franquicias). Este hecho añadido a la expansión urbana hacia otras zonas periféricas ha provocado que otros sectores de la población las consideren más atractivas que la Zona Centro, con la consecución de escasa actividad económica y declive en todos los sectores.

En conclusión, se produce un proceso de abandono tanto de las personas físicas como del entorno urbano y del comercio tradicional, donde la población residente es de avanzada edad, que ha residido durante toda su vida; atrayendo a diversos segmentos de la población desfavorecidos, como pueden ser los inmigrantes.

Por este motivo, resulta sumamente importante que el Ayuntamiento de Alicante ponga en marcha diversas actuaciones a través del Plan de Recuperación del Centro Tradicional para devolverle la posición que antes mantenía, resultando un espacio urbano atractivo no solo para los residentes sino también para los visitantes.

Cabe mencionar que una de las diversas actuaciones municipales que se están llevando a cabo en los últimos años ha sido la apertura de oficinas municipales en la zona como pueda ser el Sindico de Greuges, la oficina municipal de empleo “Concepción Arenal”, y las más recientes la Oficina de Empadronamiento y el Departamento de Estadística de la C/ Rafael Terol y la Oficina Técnica de Información del Plan Integral sita en la calle Valdés, la cual depende del Servicio de Coordinación de Proyectos.



Algunas de las funciones más importantes que se desarrollan en esta Oficina de Información del Plan son las siguientes:

- Informar de los ciudadanos de las diferentes actuaciones del Plan facilitando los impresos administrativos necesarios, programas, folletos informativos, etc.
- Informar a las Áreas sobre demandas y hechos de su ámbito de competencia.
- Recabar a los ciudadanos las quejas sobre actuaciones administrativas deficientes en el ámbito de actuación del Plan y encauzarlas al órgano correspondiente.
- Informar de los diferentes tipos de ayudas a particulares existentes:
 - Urbanismo.
 - Vivienda.
 - Comercio.
 - Empleo.
- Coordinación de actuaciones interrelacionadas de las áreas.
- Concienciación y sensibilización sobre la recuperación del Centro.
- Seguimiento y control presupuestario del Plan con el servicio de Coordinación.
- Coordinación y Secretaría de las Comisiones integradas en la Estructura Organizativa del Plan.
- Relaciones con las distintas Administraciones Públicas intervinientes.

III. ANÁLISIS DE LA POBLACIÓN RESIDENTE:

3.1.- ESTUDIO SOCIODEMOGRÁFICO:

Tomando como referencia el estudio elaborado por el Ayuntamiento del Área de San Francisco en el año 2003 cuya finalidad fue la puesta en marcha del actual Plan Municipal de Intervención Integral en la zona, se obtuvieron una serie de datos sobre las características de los mayores residentes en ella, observándose además una carencia de recursos tanto lúdicos como culturales.

El ámbito de este análisis poblacional se centra en el Área San Francisco que como ya se ha mencionado anteriormente, está delimitada por 29 calles y 3 plazas, enmarcadas entre las calles Gerona, Rambla de Méndez Núñez, Explanada de España y Avenida Doctor Gadea.

Antes de comenzar a analizar la población residente en dicha Área, es importante destacar que esta población presenta, unas características muy particulares en comparación con el resto de los barrios de Alicante. Por esta razón, es importante analizar tanto sus rasgos como las necesidades que presenta.

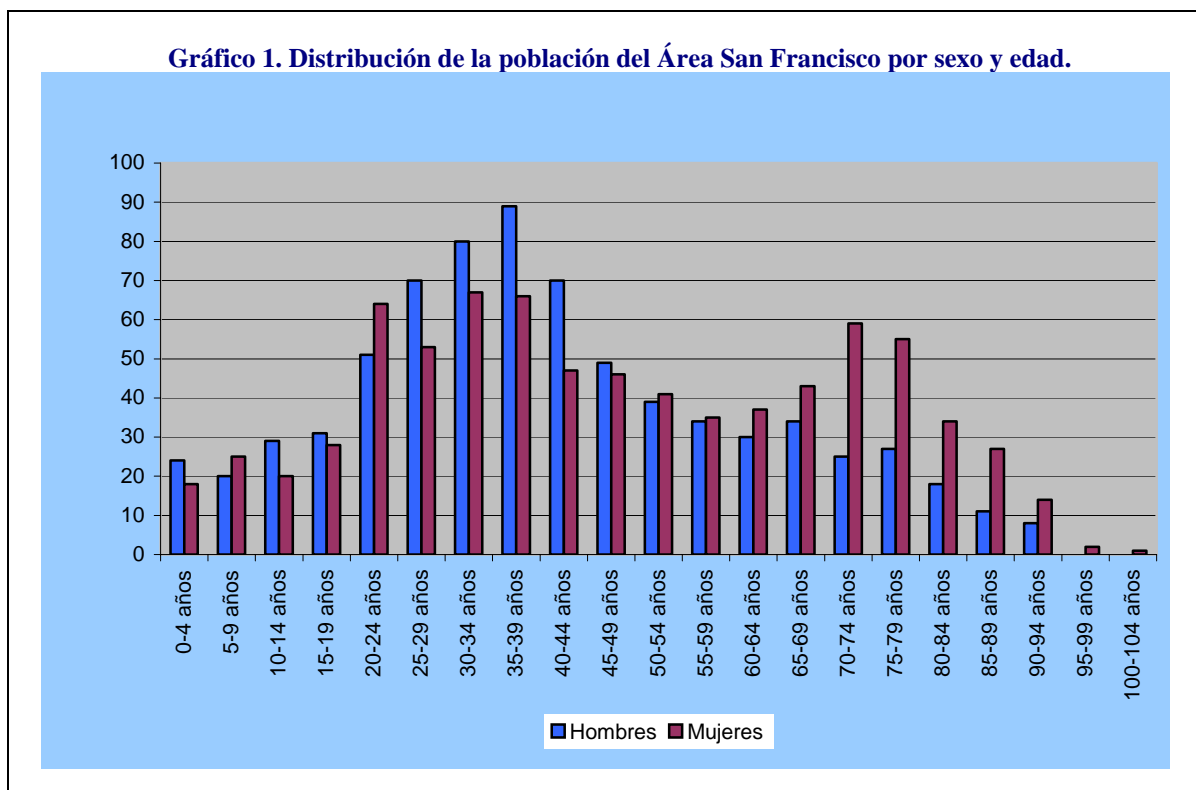
◆ POBLACIÓN GLOBAL

En primer lugar, es importante analizar la población del Área San Francisco en función de las variables de sexo y edad para obtener un conocimiento más profundo de su composición demográfica.

Por un lado, hay que resaltar cómo los varones cuya edad comprende entre los 25 y 44 años superan significativamente a las mujeres, este hecho se explica al alto porcentaje de varones inmigrantes que residen en la zona en edad activa. Sin embargo, las mujeres son mayoría sobre todo a partir de los 60 años, debido a su mayor esperanza de vida.

Es importante destacar cómo los grupos de edad con mayor peso corresponden a los varones, entre los 25 y 44 años, intervalos de la edad activa, mientras que, en las mujeres, predominan los grupos de 20-24 y 30-39 años, siendo muy alto el porcentaje que corresponde al intervalo entre 70-79 años.

Por otro lado, es importante destacar que el % de varones mayores de 64 años es de 16,06% respecto del total de varones, siendo el de mujeres del 30,05% sobre el total de mujeres, lo que indica el alto número de ancianas en la zona, siendo una población importante para realizar diversas actuaciones que den respuesta a sus necesidades.

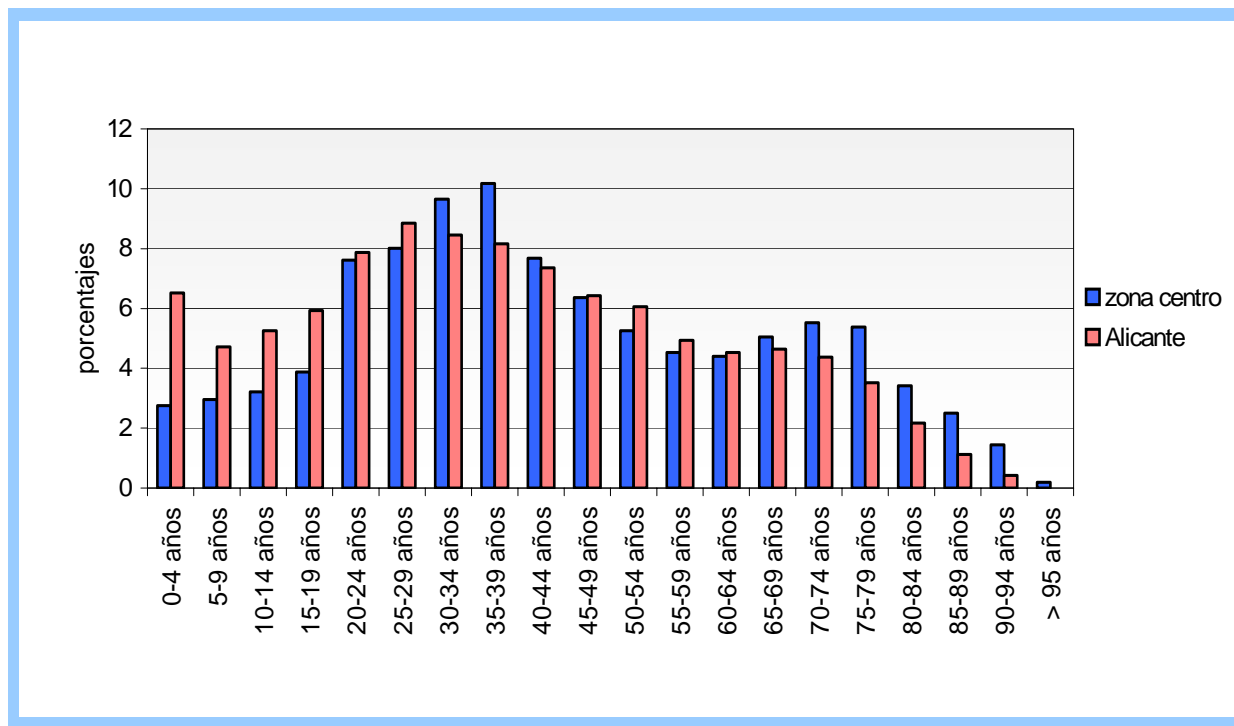


Fuente: Elaboración propia a partir del Padrón Municipal de Habitantes, actualizado a 1 de enero de 2002.

Una vez analizada la población de la zona resulta interesante compararla con la población de Alicante. De esta manera, se pueden obtener las siguientes características:

En referencia a los grupos de edad, es importante destacar que la población residente en el Área San Francisco está muy envejecida respecto al total de Alicante; las proporciones de residentes con menos de 19 años (un 12,80%) están muy por debajo de las referentes al total de Alicante (22,43%), mientras que los mayores de 65 años están muy por encima (con un 23,51% frente a un 16,25%).

Por otro lado, la población entre 30 y 39 años (19,83%) es superior en la zona que en el municipio de Alicante (16,61%), tal vez motivado por el alto número de inmigrantes, que se sitúan entre estos grupos de edad.

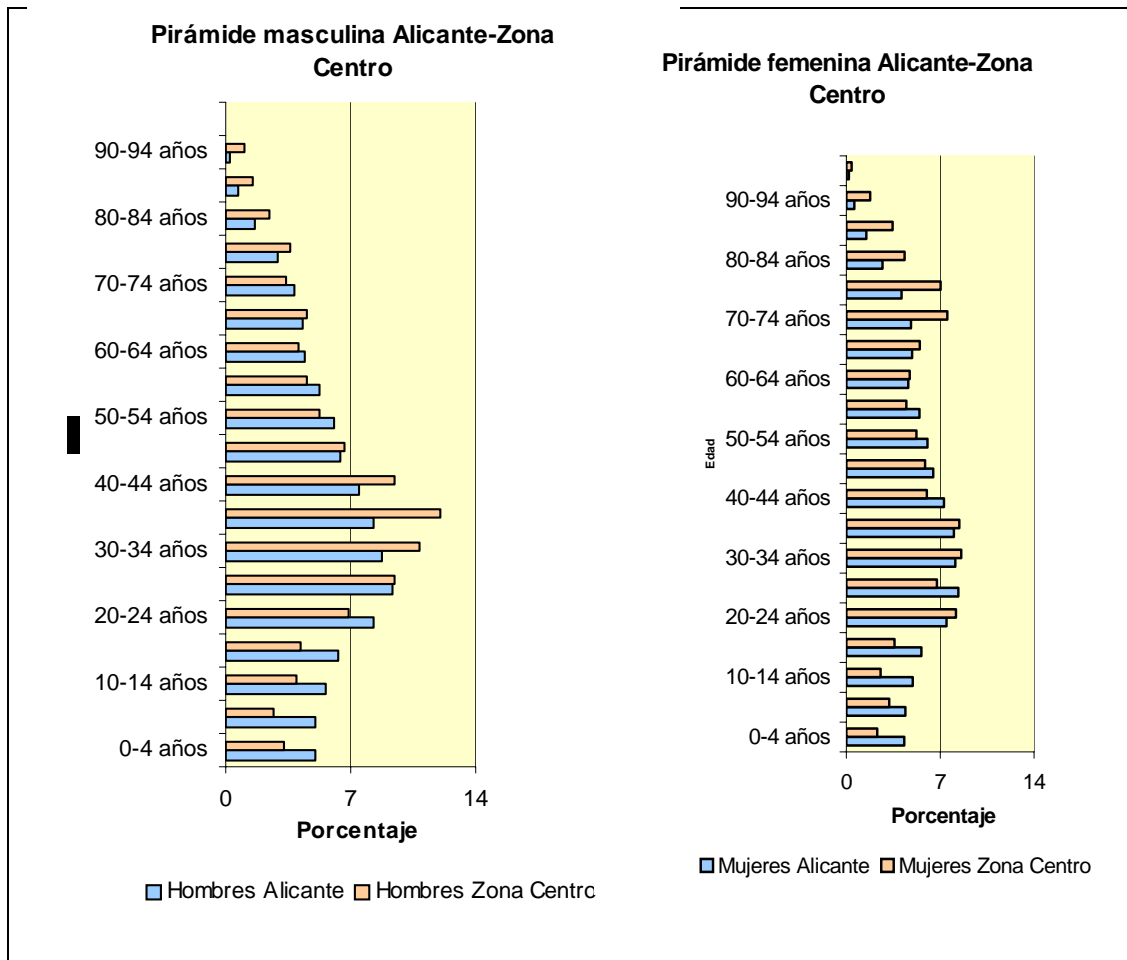
Gráfico 2. Distribución de la población del Área San Francisco – Alicante.

Fuente: Elaboración propia a partir del Padrón Municipal de Habitantes, actualizado a 1 de enero de 2002.

Si se compara ambas poblaciones en relación al sexo y a la edad, se observa que los residentes mayores de 74 años es más alto en la zona de estudio que en Alicante (8,65% frente a un 5,51%), este hecho no es tan significativo como en las mujeres mayores de 69 años, puesto que se observa una gran diferencia respecto del municipio (24,53% frente a un 13,92%).

La proporción de varones entre 30 y 44 años es muy superior en esta zona que en Alicante (32,30% frente a un 24,55%), como ya se ha explicado anteriormente es debido a la llegada de inmigrantes a la zona, mientras que las mujeres con edades comprendidas en este grupo de edad están mas equiparadas con las del municipio (22,99% frente a un 23,43%).

Gráfico 3. Pirámide poblacional Alicante- Área San Francisco.



Tomando como punto de partida el estudio realizado por el Ayuntamiento de Alicante del área de San Francisco en el año 2003 denominado “Análisis de tercera edad de Alicante Histórico”, se constató que actualmente en la ciudad de Alicante a fecha de 1 de marzo de 2003, hay empadronadas 313.644 personas, de las cuales 51.282 personas son mayores de 65 años, lo que representa el 16,35 % sobre el total de la población.

Por otro lado, el número de residentes censados en el Área San Francisco es de 1.521 personas, lo que representa el 0,48 % sobre el total de la población, de las cuales 358 personas son mayores de 65 años residentes en la zona, lo que representa el 0,69 % sobre el total de los mayores de 65 años de la ciudad.

Por otro lado, de las 51.282 personas mayores de 64 años empadronadas en Alicante, 5.523 residen en estos barrios, lo que significa que representa sobre el total de la tercera edad el 10,76%.



A continuación, se reflejan las siguientes tablas donde se analiza por grupos de edad los mayores de cada uno de los barrios de Alicante.

Tabla 1. Distribución comparativa por grupos de edad según barrios.

Tabla 1	Barrios					
Edad	CA-SC	SA	Centro	Mercado	Zona de estudio	Total. Alicante
<65 años	2.412	1.786	4.462	7.552	1.163	253.943
65-69 años	152	110	354	619	77	13.591
70-74 años	160	138	476	581	84	16.113
75-79 años	145	145	422	558	82	10.788
80-84 años	91	91	312	405	52	6.975
85-89 años	66	52	161	219	38	3.696
90-94 años	14	21	72	96	22	1.495
>94 años	14	3	24	22	3	445
Total residentes	3.054	2.346	6.283	10.052	1.521	307.046
Total >65 años	642	560	1821	2500	358	53103

Fuente: Datos obtenidos a partir del Padrón Municipal de Habitantes, actualizado a 1 de marzo de 2003.

Tabla 2. Distribución comparativa por grupos de edad en %.

Tabla 2	Barrios					
Edad	CA-SC	SA	Centro	Mercado	Zona de estudio	Total. Alicante
<65 años	78,98	76,13	71,02	75,13	76,41	82,71
>65 años	21,02	23,87	28,98	24,87	23,53	17,29
65-69 años	23,68	19,64	19,44	24,76	5,06	25,59
70-74 años	24,92	24,64	26,14	23,24	5,52	30,34
75-79 años	22,59	25,89	23,17	22,32	5,39	20,32
80-84 años	14,17	16,25	17,13	16,20	3,42	13,13
85-89 años	10,28	9,29	8,84	8,76	2,50	6,96
90-94 años	2,18	3,75	3,95	3,84	1,44	2,82
>94 años	2,18	0,54	1,32	0,88	0,20	0,84
Total >65 años	100	100	100	100	100	100

Fuente: Datos obtenidos a partir del Padrón Municipal de Habitantes, actualizado a 1 de marzo de 2003.



A partir de estos datos se pueden obtener las siguientes conclusiones:

- La tasa de envejecimiento tanto en los barrios más próximos como en la zona de estudio es muy alta con un porcentaje de un 24,45% de media en comparación con el total de Alicante con un 17,29%. Este hecho se explica porque al ser barrios tradicionalmente céntricos se concentra mayor número de personas mayores que han vivido toda su vida en el mismo lugar, siendo mayor el número de mujeres mayores por la esperanza de vida.
- La población joven, por el contrario, es muy escasa, debido al bajo número de familias de mediana edad con hijos existentes en dichos barrios. El porcentaje de residentes menores de 65 años es de un 75,53% de media frente al 82,71% en comparación con el total de Alicante. Este hecho es muy notorio en la zona de estudio debido a su mayor degradación, lo que ha provocado que muchas familias jóvenes hayan preferido vivir en otras periféricas de la ciudad.

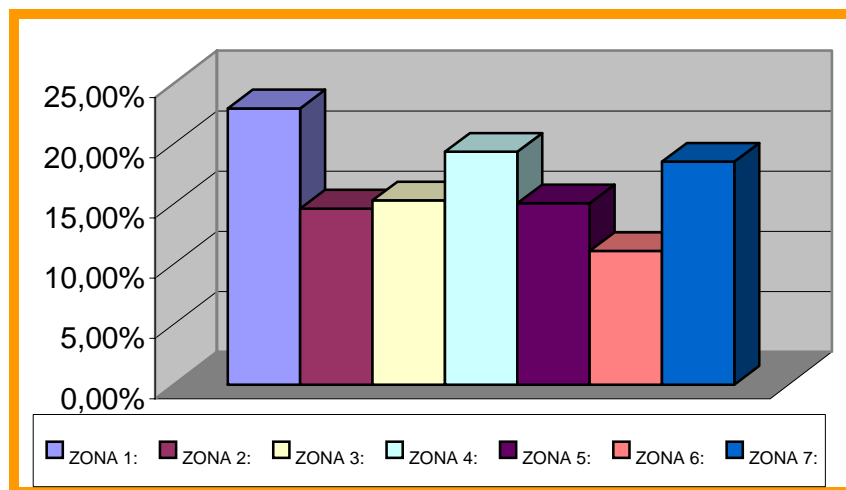
Para realizar un estudio más comparativo, Alicante se divide estadísticamente en siete zonas formadas por 42 barrios obteniendo los siguientes datos poblacionales:

		Total barrios	Total mayores 64 años	Porcentaje
ZONA 1:	CASCO ANTIGUO-SANTA CRUZ	3.054	642	21,02%
	SAN ANTON	2.346	560	23,87%
	RAVAL ROIG- VIRGEN DEL SOCORRO	1.906	470	24,66%
	CENTRO	6.283	1821	28,98%
	ENSANCHE DIPUTACION	18.763	3729	19,87%
	MERCADO	10.052	2500	24,87%
	Total resid. Zona	42.404	9722	22,93%
ZONA 2:	SAN BLAS- SANTO DOMINGO	9.570	1795	18,76%
	POLIGONO SAN BLAS	15.198	1284	8,45%
	CAMPOAMOR	12.405	2531	20,40%
	ALTOZANO CONDE LUMIARES	10.799	1309	12,12%
	LOS ANGELES	11.199	1579	14,10%
	SAN AGUSTIN	1.503	216	14,37%
	SIDI IFNI- NOU ALACANT	4.463	806	18,06%
	Total resid. Zona	65.137	9520	14,62%
ZONA 3:	BENALUA	10.596	2152	20,31%
	ALIPARK	3.349	630	18,81%
	SAN FERNANDO-PRINCESA MERCEDES	5.716	1022	17,88%
	FLORIDA ALTA	5.803	950	16,37%
	FLORIDA BAJA	11.631	1581	13,59%
	CIUDAD DE ASIS	5.793	1092	18,85%
	POLIGONO BABEL	13.034	1233	9,46%
	SAN GABRIEL	3.710	652	17,57%
	EL PALMERAL-URBANOVA-TABARCA	3.007	263	8,75%
Total resid. Zona	62.639	9575	15,29%	



ZONA 4:	PLA DEL BON REPOS	14.114	3484	24,68%
	CAROLINAS ALTAS	19.195	3324	17,32%
	CAROLINAS BAJAS	10.118	2275	22,48%
	GARBINET	5.199	315	6,06%
	Total resid. Zona	48.626	9398	19,33%
ZONA 5:	RABASA	3024	318	10,52%
	TOMBOLA	2285	323	14,14%
	DIVINA PASTORA	1618	193	11,93%
	CIUDAD JARDIN	1417	250	17,64%
	VIRGEN DEL REMEDIO	15688	2749	17,52%
	LO MORANT-SAN NICOLAS DE BARI	4868	681	13,99%
	COLONIA REQUENA	2001	302	15,09%
	VIRGEN DEL CARMEN	3471	404	11,64%
	CUATROCIENTAS VIVIENDAS	1187	320	26,96%
	JUAN XXIII	11093	1481	13,35%
	Total resid. Zona	46652	7021	15,05%
ZONA 6:	VISTAHERMOSA	5869	695	11,84%
	ALBUFERA	9339	1180	12,64%
	CABO HUERTAS	13625	1100	8,07%
	PLAYA SAN JUAN	9922	1326	13,36%
	Total resid. Zona	38755	4301	11,10%
ZONA 7:	VILLAFRANQUEZA- SANTA FAZ	3673	995	27,09%
	DISPERSO PARTIDAS	5758	750	13,03%
	Total resid. Zona	9431	1745	18,50%
TOTAL	313.644	51.282	16,35%	

A continuación se comprueba los distintos niveles porcentuales de personas mayores residentes en todo Alicante por zonas. La comprobación de los datos reflejados en la gráfica muestra el mayor nivel porcentual de la población mayor respecto al total en la zona 1 donde pertenece el área San Francisco.

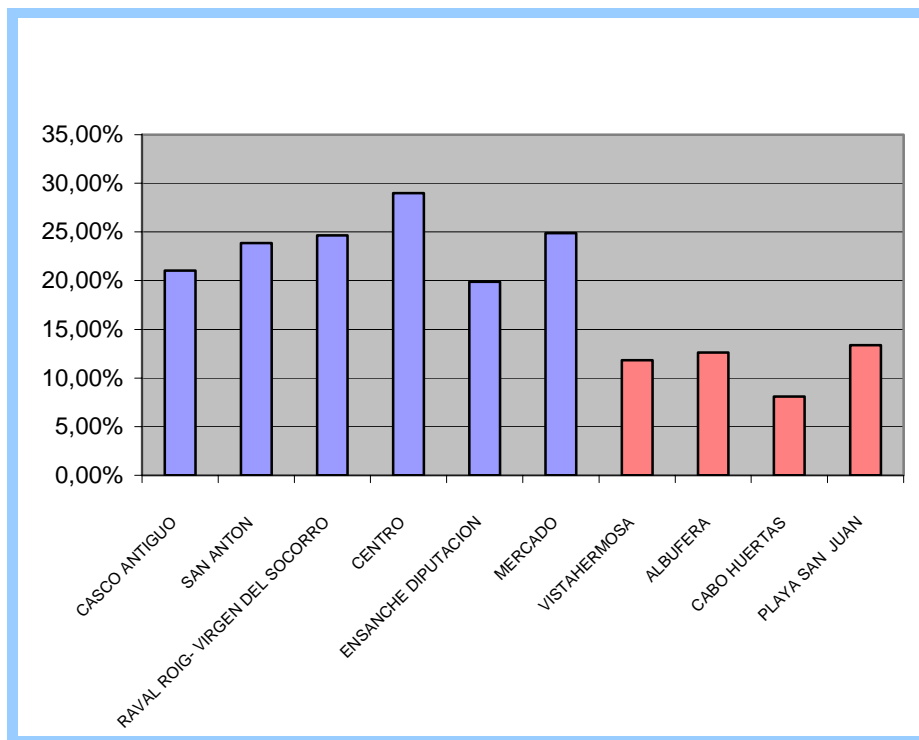
Gráfico 4.. Distribución de la población mayor de 65 años por zonas

En primer lugar, se comprueba como la zona 1 con un total de 42.404 residentes en la zona, cifra representada con un 22,93 % cuenta con un alto porcentaje de mayores de 64 años, en comparación con otras zonas como la zona 2 y 3 que cuentan con una población de 65.137 residentes y 62.639, representadas con un 14,22 % y 15,29 % respectivamente.

Esto significa que la población más anciana ha permanecido durante toda su vida en los barrios más céntricos de la ciudad mientras que la poblaciones más jóvenes han preferido residir en otros barrios más periféricos de la ciudad, en las zonas más residenciales.

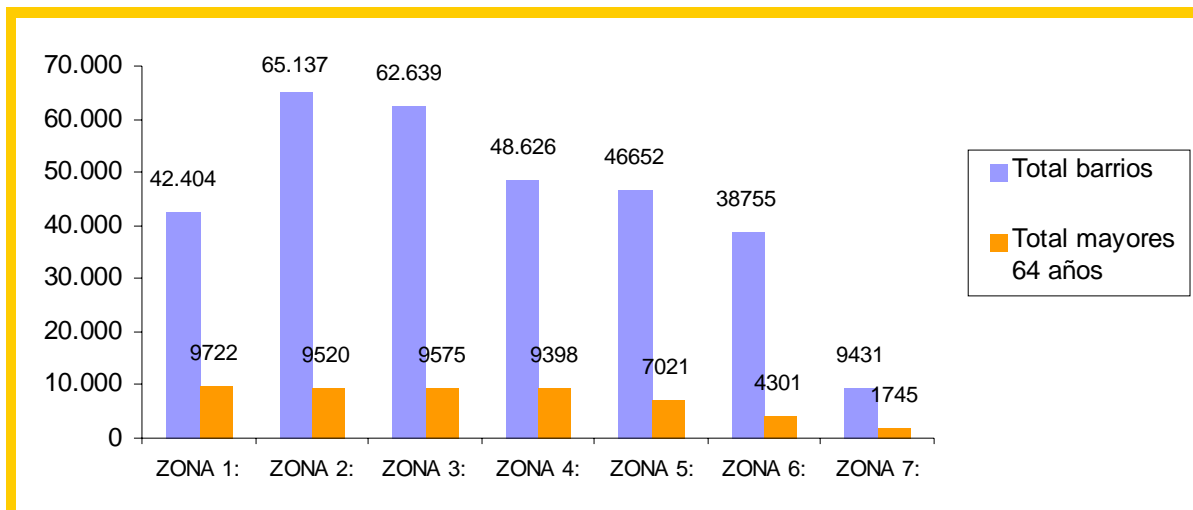
Para comprobar hasta que nivel está marcada la diferencia reflejamos dos graficas de dos zonas distintas, la zona 1 y la zona 6.

Gráfico 5. Comparación de la zona 1 y zona 6.



Se observa que la zona 1 comprende barrios con una población residente superior a los 10.000 habitantes como son: la zona Ensanche- Diputación o Mercado que comparados con los barrios de la zona 6 con población superiores a los 10.000 habitantes cuenta con menor población anciana, siendo por tanto, barrios con población predominantemente más joven.

Para ver hasta que punto es importante el envejecimiento que existe en el Centro hay que contrastar distintos datos que hay en el gráfico.

Gráfico 6. Relación residentes según barrios.

En la zona 1 podemos apreciar que está en una quinta posición en número de habitantes de menor edad respecto a los siete que hay en total, sin embargo está en la primera posición en población mayor. Es decir, es una zona con una población muy envejecida en comparación con otras zonas de Alicante donde reside población más joven. A pesar de tener menor número de población residente el número de residentes mayores de 64 años es muy alto en comparación con otras zonas.

La población residente en la zona 1 presenta una tasa de envejecimiento muy elevada en comparación con el resto del municipio, así como unos índices de juventud muy bajos, síntoma del progresivo abandono que está sufriendo la zona por parte de los segmentos de la población más joven, debido sobre todo a la imagen de deterioro que soporta, a la carencia de servicios e infraestructuras, así como la sensación de inseguridad que posee el ciudadano.

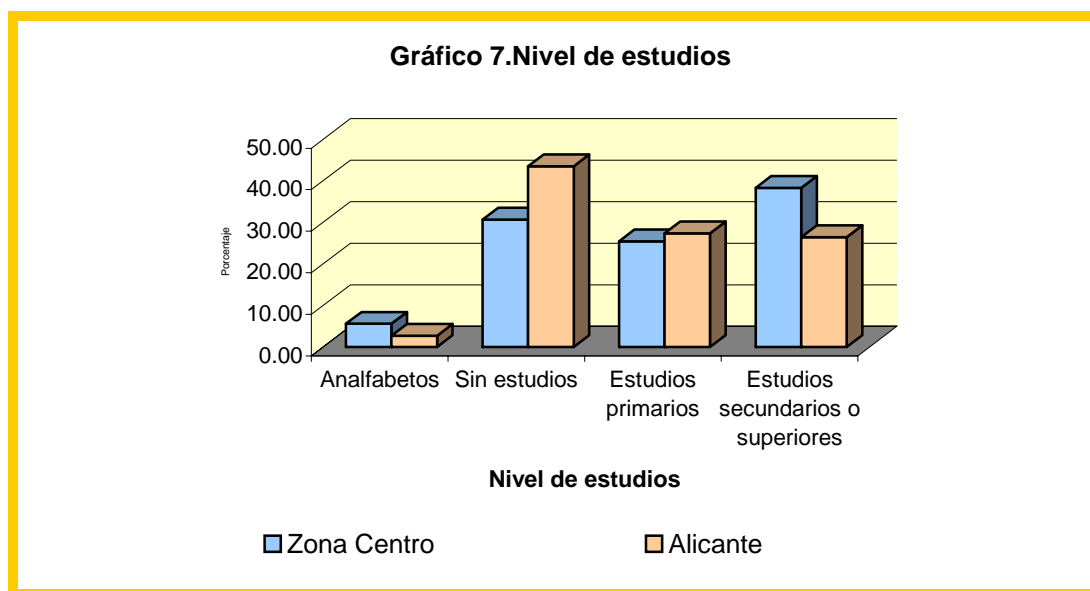
Por esta razón, los matrimonios jóvenes prefieren en vivir en otros barrios que ofrezcan mayores servicios que puedan responder a sus futuras necesidades, residiendo en los barrios más céntricos, una población muy envejecida

◆ Nivel educativo

Tabla 3. . Porcentajes comparativos del nivel de estudios.

NIVEL DE ESTUDIOS	Área San Francisco	Alicante
Analfabetos	5,59	2,69
Sin estudios	30,67	43,56
Estudios primarios	25,42	27,33
Estudios secundarios o superiores	38,32	26,42
Total	100	100

Fuente: Datos proporcionados a partir del padrón Municipal de Habitantes, actualizado a 1 de enero de 2002.



A partir de estos datos, se observa el alto porcentaje de analfabetos residentes en la zona (5,59%) frente a un 2,69% correspondiente a Alicante, este hecho se explica por el elevado número de mayores que conforman dicho grupo.

Por otro lado, la población residente sin estudios, existe una menor proporción en el Área San Francisco (30,67%) que en el conjunto de Alicante (43,53%), debido a la llegada de inmigrantes del medio rural ubicada en los barrios periféricos sin nivel de instrucción.

Por otro lado, es importante destacar el alto porcentaje de residentes en el Área San Francisco con estudios secundarios o superiores (38,32%) frente a un (26,42%) respecto a Alicante, debido a que en la zona de estudio las familias poseían mayor nivel adquisitivo y mayor cualificación profesional.

◆ Composición de miembros por hogar

En las tablas y gráficos que se presentan a continuación se analiza la relación de hogares en los que la persona principal es mayor de 64 años y la relación existente en base a los miembros que compone el hogar, de esta manera, se confirma como la población del Área San Francisco está muy envejecida.

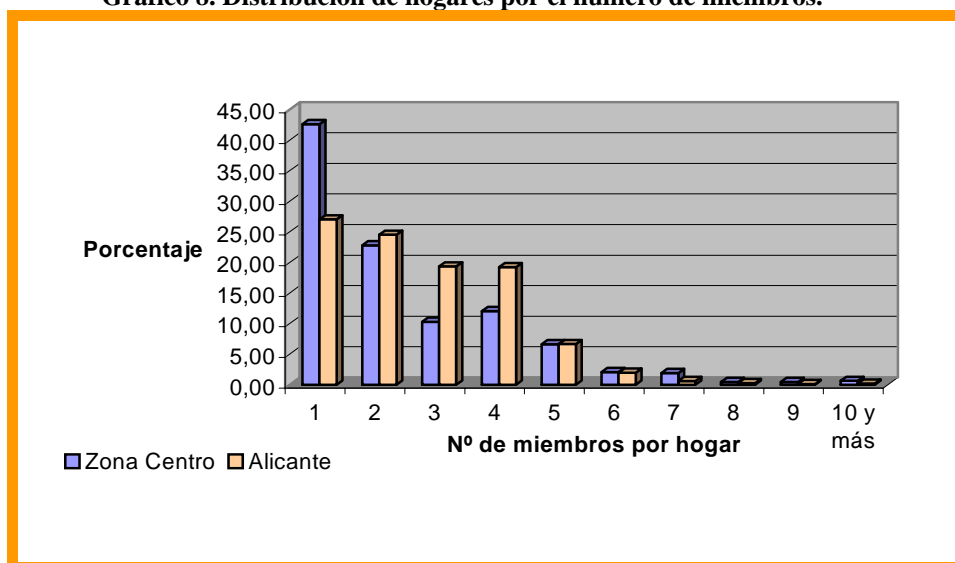
Numero de miembros por hogar

Tabla 4. Distribución de hogares por número de miembros.

Miembros/Hogar	% Z.centro	% Alicante
1	42,63	27,04
2	22,82	24,53
3	10,3	19,36
4	12,04	19,22
5	6,66	6,66
6	2,06	1,99
7	1,9	0,62
8	0,48	0,28
9	0,48	0,12
10 y más	0,64	0,19
	100	100

Fuente: Datos a partir del Padrón Municipal de Habitantes, actualizado a 1 de enero de 2002.

Gráfico 8. Distribución de hogares por el número de miembros.

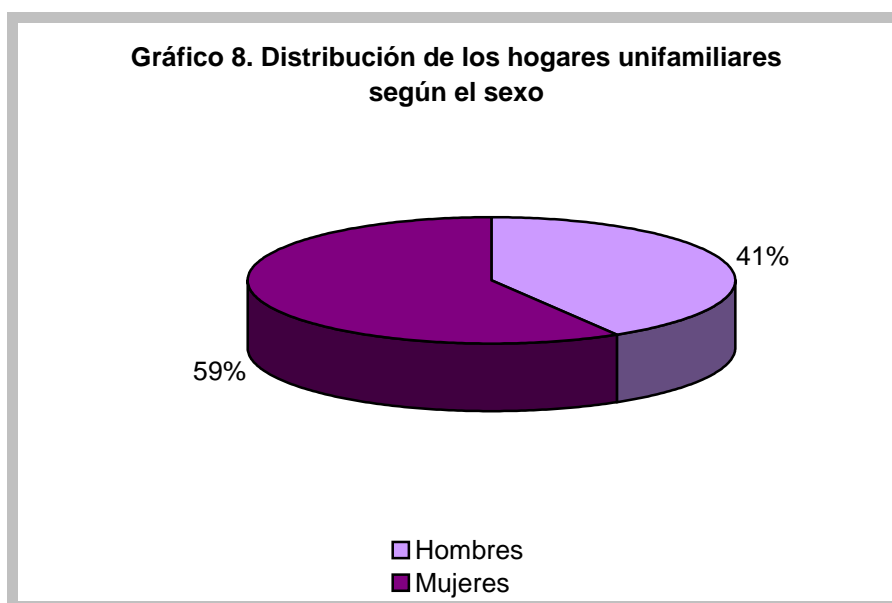


Es importante destacar el número de hogares en los que vive una persona, el 42,63% del total de hogares es unipersonal, frente al 27,04% del total de hogares de la ciudad, lo que indica las necesidades de atención de esta población al carecer de apoyo que supone la convivencia con otras personas.

Otro rasgo característico, es la proporción de hogares con más de 6 personas (el 5,55% frente a un 3,20%) debido a la acumulación de inmigrantes en una misma vivienda.

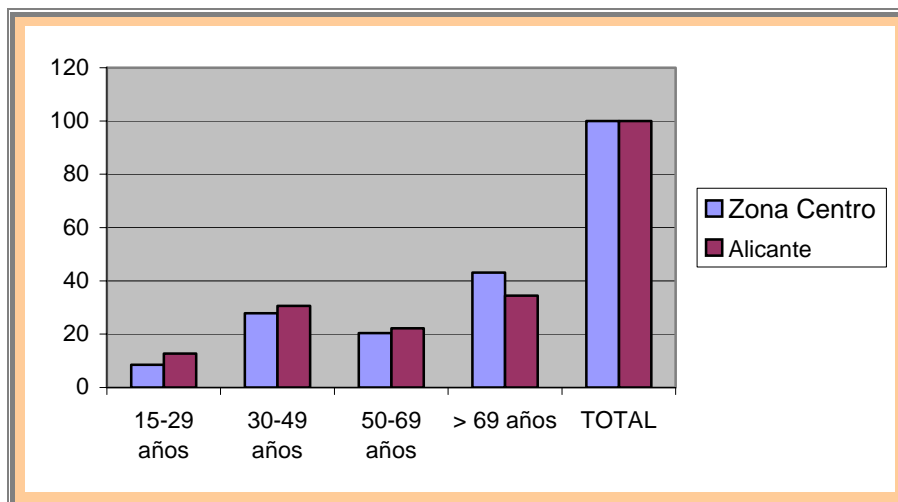
Si se analiza la proporción de hogares con 3 ó 4 miembros que se refieren a la unidad familiar de padres e hijos, (el 22,34% en el Área San Francisco frente a un 38,58% de Alicante). Esto se explica porque las familias jóvenes con hijos viven en las zonas más periféricas de la ciudad ya que les resulta más atractivas. Esto incide negativamente en el progresivo envejecimiento de la zona, con la consecuencia de escasos recursos que hagan frente a nuevas demandas.

- **Hogares unipersonales**



Fuente: Elaboración propia a partir del Padrón Municipal de Habitantes, actualizado a 1 de enero de 2002.

Según el sexo, las mujeres representan el 51,41% del total de residentes en la zona de estudio, el 58,73% de las personas que viven solas son de este sexo, frente a un 41,27% de varones, esto es debido a la esperanza de vida de las mujeres. Por esta razón, se hace necesarias diversas actuaciones que contribuyan a mejorar su situación para paliar situaciones de soledad, desamparo, marginación, y aislamiento social.

Gráfico 9. Distribución comparativa por grupos de edad de hogares unipersonales

Según se puede observar en la tabla, el porcentaje de personas mayores de 69 años que vive sola es de (un 43,12% en el Área San Francisco frente a un 34,50% en el municipio de Alicante). Como ya se ha explicado en otros casos, vive mucha gente mayor en la zona mientras que en el resto del municipio viven familias más jóvenes.

En cambio, el porcentaje de menores entre 15 y 29 años que vive solo es menor en el Área San Francisco (8,55%) que en el municipio (12,56%), este hecho se explica por los siguientes factores:

- Carencia de infraestructuras para atender nuevas necesidades.
- Degradación de la zona.
- Elevado coste de las viviendas
- Inseguridad

IV.- OBJETIVOS

4.1.- OBJETIVOS GENERALES

- Analizar las características y necesidades de la población de tercera edad residente en la zona.
- Analizar los recursos lúdicos y asistenciales existentes.

4.2.- OBJETIVOS ESPECIFICOS

- Contactar con los informantes clave de la zona (Centro de Salud, Centro Social número 1, Asociaciones, comerciantes de la zona).
- Captar a posibles voluntarios residentes en la zona para la promoción y formación de voluntariado entre mayores con la finalidad de mejorar las condiciones de vida y de convivencia y la integración en su medio habitual.
- Crear un grupo de personas mayores en la zona de estudio donde sea posible la relación, el intercambio y la vida social.
- Valorar la opinión de los mayores encuestados en relación a: relaciones familiares y sociales, participación en la vida comunitaria, conocimiento de los recursos existentes tanto lúdicos como asistenciales, gustos y preferencias por actividades socioculturales, ventajas e inconvenientes de residir en la zona, objeto de estudio.

V.-METODOLOGÍA

Uno de los rasgos más destacados de las sociedades actuales es el envejecimiento de la población. Factores como la baja tasa de natalidad, la reducción de la tasa de mortalidad y el aumento de la esperanza de vida al nacer son los causantes que han determinado que el número de personas mayores tenga cada día mayor peso en la estructura poblacional de nuestra sociedad.

El proceso de envejecimiento no solo ha supuesto un cambio demográfico sino también un cambio social. Hay que llamar la atención sobre el hecho de que muchos de nuestros mayores se encuentran ante un riesgo de exclusión social importante, entendiéndola como la no participación en los recursos sociales, económicos, políticos y culturales de los que dispone el resto de la sociedad en la que se encuentran inmersos.

Este gran riesgo de exclusión social viene determinado entre otros factores, con la retirada obligatoria del mercado de trabajo, la jubilación. La sociedad ha impuesto unos roles que determinan la categoría de mayor, no por la trayectoria personal o las condiciones físicas sino por el mero hecho de llegar a una etapa de la vida que se considera como la última etapa del ciclo vital, establecida socialmente y no biológicamente.

El tránsito a la situación de inactividad implica una ruptura básica con las redes sociales que giran en torno al trabajo, lo que aumenta el riesgo de soledad y aislamiento social. Por otro lado, supone una marginalización de su papel y función en la sociedad, desvalorizando así las experiencias y conocimientos de los mayores.

La jubilación constituye para muchos una muerte social. Las relaciones se concentran en la familia, en los amigos, en el barrio, desempeñando el papel de protagonistas a espectadores. Esta situación acompañada de la sensación de inutilidad y de soledad que afecta a gran parte de los mayores favorece la mayoría de las depresiones y miedos que hacen que sea un colectivo muy vulnerable a la marginación.

Sin embargo, es importante mencionar que siendo un colectivo tan heterogéneo, hay mayores que desean seguir siendo activos, relacionarse con otros grupos de edad, compartir conocimientos y experiencias con los más jóvenes, integrarse en la vida comunitaria, asumir nuevos retos, que hagan de este colectivo una fuente prioritaria de participación como forma de integración social.

Por esta razón, se ha hecho necesaria la elaboración de un estudio sobre las necesidades de la tercera edad de la zona centro que permita conocer las características concretas de dicha población y su problemática con el fin de contribuir a mejorar tanto a nivel personal como social.

5.1.- PLAN DE TRABAJO

La metodología utilizada ha sido la investigación- acción. El primer paso metodológico fue llevar a cabo un trabajo de campo sobre la población de tercera edad residente en la zona Centro de Alicante, objeto de estudio que permitiese conocer sus características y necesidades así como los recursos lúdicos y asistenciales con los que cuenta la población para su desarrollo personal y bienestar social.

En primer lugar, se realizó una investigación acerca de los recursos lúdicos y asistenciales dirigidos a los mayores de la zona, a través de diversos medios:

Se accedió al servicio municipal de participación ciudadana de la página oficial del Ayuntamiento, donde están inscritas las asociaciones en el registro de entidades de interés municipal y que están clasificadas por la actividad que desarrollan:

Educativas	Juveniles
Deportivas	Culturales
Cultural- Deportivas	Tercera edad
Discapacitados	Festivas
Regionales	Ecologistas
Cívicas- Minorías Sociales	Gitanas
Solidaridad Internacional	Mujeres
Comerciantes- Profesionales	Consumidores Usuarios
Musicales	Cooperación social
Asistenciales	Vecinales

Estas asociaciones deben cumplir una serie de requisitos para poder registrarse como entidades de interés municipal:

- Tener domicilio social en el término municipal de Alicante.
- Las asociaciones y agrupaciones de asociaciones deben contar como mínimo con 50 socios. Las fundaciones: el número estipulado por la legislación vigente.
- Generar ingresos propios.
- Cumplir alguno de los siguientes propósitos:
 1. Defensa de los intereses generales o particulares de los vecinos.
 2. Defensa de la calidad de vida y del medio ambiente local
 3. Fomento del deporte
 4. Fomento de la cultura
 5. Fomento de actividades de carácter social de ámbito local
 6. Desarrollar su actividad, como mínimo, desde un año antes de la solicitud de inscripción.

Por tanto, las asociaciones que resultaron de interés para la elaboración de estudio, son aquellas que se encuentran delimitadas por la zona de estudio, enmarcada entre las calles Gerona, Rambla de Méndez Núñez , Explanada de España y Avenida Doctor Gadea. Estos cuatro ejes se tomaron en cuenta para compararlos con el interior del área de San Francisco, comprendida por 29 calles y 3 plazas.

Para ello, se elaboró una tabla en la cual figuran todas aquellas entidades comprendidas en dicha zona y realizan actividades lúdicas y recreativas para los habitantes de la ciudad.

Una vez elaborada la tabla, se concertaron entrevistas con los presidentes de cada una de las asociaciones en el propio centro de trabajo. Esto se realizó con el interés de conocer de primera mano los espacios donde se organizaban las actividades para poseer mayor información de los recursos.

En la entrevista se preguntó al interesado acerca de las actividades organizadas por su entidad, los usuarios que acudían a dicho centro, los requisitos para acceder a los recursos. Con las preguntas elaboradas y las respuestas obtenidas se obtuvo la información suficiente y necesaria.

Se plantearon cuestiones específicas en referencia al colectivo de tercera edad en cuanto a la participación, procedencia de los usuarios, demandas de información más usuales, además de obtener información de los problemas que se presentan a la hora de atender a la población de tercera edad de la zona. Esta información resultó interesante ya que a la hora de planificar actividades para el colectivo se puedan superar las barreras.

Después de la entrevista se elaboraron unos informes donde se recogía toda la información recopilada a través de la entrevista y la visita al Centro. Se describió cada entidad y sus actividades.

Las entidades contactadas para la realización de las entrevistas:

Cultura y tercera edad: ACOTE y Asociación de pensionistas y jubilados de UGT, Fundación Mirablau de tercera edad, CEAM de la plaza Galicia, Ateneo Científico y Literario, Asociación de viudas, Circulo de Bellas Artes, , Universidad Permanente de mayores, Aulas de tercera edad.

En segundo lugar, se acudió a la Casa de Socorro situada en la Avenida de la Constitución, donde se ubica la Concejalía de Acción Social, la cual gestiona los Programas de Convivencia, cuyos objetivos son:

- ⇒ Favorecer la integración comunitaria y proporcionar la convivencia de las personas.
- ⇒ Potenciar los recursos necesarios para ello.

La finalidad de esta visita tenía como objetivos fundamentales:

- ⇒ Obtener la información de los recursos asistenciales dirigidos a los mayores.
- ⇒ Obtener una base de datos proporcionado por el departamento de estadística de los mayores empadronados en la zona de estudio.

Tras la recopilación de los servicios gestionados por el programa de convivencia se accedió a los servicios siguientes:

- El servicio polivalente de ayuda a domicilio.
- El servicio de teleasistencia.
- El servicio de estancias diurnas
- Los centros municipales de mayores: centros destinados a la convivencia e intercambio de experiencias entre los mayores, por medio de la organización de actividades que promocionan la cultura, el ocio, y la calidad de vida de cuantos participan. Se encuentran ubicados en diferentes barrios de la ciudad.
- Programa de financiación de estancias en Residencias (Bono-Residencia).
- Programas de desarrollo personal para mayores.
- Programas de Ayuda Individual.

Se pretendía por un lado, conocer los requisitos de acceso como los servicios que prestan dichos recursos, dada su gran relevancia se han documentado en el presente estudio.

Por otro lado, como propósito de conocer las características concretas del colectivo y su problemática, se vio la necesidad de elaborar unos cuestionarios con el fin de conocer las siguientes cuestiones: las redes familiares, la composición familiar, nivel de participación en el ámbito social y comunitario, su participación en los recursos lúdicos de la zona, opiniones respecto a la zona de residencia, etc.

Para ello, se accedió al Sistema Informático de Usuarios de los Servicios Sociales (SIUS). Este sistema proporcionó una relación de usuarios de dichos servicios residentes en la zona y por otro lado, se obtuvo una relación de aquellos mayores comprendidos entre 65 y 85 años empadronados que fue proporcionada por la Concejalía de Acción Social. Esta labor resultó sumamente importante ya que se seleccionó una muestra para la realización de los cuestionarios de tercera edad.

Para ello se tuvo en cuenta las variables de sexo, edad, y composición de hogares de un y dos miembros y se elaboraron distintas tablas que agruparon a los mayores por estas variables.

De las siguientes tablas se obtuvo una muestra representativa de mayores de 65 años residentes en la zona de estudio, con la que se obtuvieron datos porcentuales así como las conclusiones finales.

Para realizar esta labor, se colaboró con otros informantes clave de la zona como: el Centro de Salud Santa Faz, estableciéndose contacto con la trabajadora social a quien se comunicó las vías de actuación y se prestó a colaborar mediante la realización de encuestas a usuarios mayores residentes en la zona.

Las conclusiones que se obtuvieron durante la entrevista con la trabajadora social fueron los siguientes:

- Los usuarios que acuden con frecuencia a su consulta son mayores de 65 años.
- Las demandas más frecuentes planteadas por los mayores son, por orden de preferencia:
 1. S.A.D.
 2. Asesoramiento para gestión de ayudas.
 3. Ayudas económicas.
 4. Ingreso en Residencias.
 5. Teleasistencia.
- La iniciativa del Proyecto de Voluntariado y promoción socio - cultural para los mayores le resultó muy positiva ya que hay servicios que tratan de dar respuesta a las necesidades socio- afectivas de éstos, como el S.A.D. que no puede responder a todos los usuarios que demandan este servicio
- Las carencias o necesidades detectadas más destacadas son: la falta de compañía manifestada por los usuarios, alternativas socioculturales que den respuesta a la falta de ocupación del tiempo libre, ayudas económicas insuficientes dadas muchas situación de riesgo social, falta de redes sociales.
- Otras alternativas propuestas son: Servicio de comida a domicilio para mayores de muy avanzada edad dadas sus dificultades físicas, programa de voluntariado próximo a la zona de estudio, mayor número de lugares de encuentro entre mayores.
- Las posibles causas que explicarían una falta de participación de los mayores en Asociaciones u otras entidades que dirigen actividades socioculturales serían las siguientes:
 1. Falta de motivación.
 2. Problemas económicos.
 3. Falta de información por parte de los usuarios.

Por otro lado, es importante mencionar que el Centro Social 1 facilitó importante documentación acerca de los servicios prestados en el Centro que ha sido aportada en el presente estudio, además de resultar un informante fundamental para establecer contactos con otras entidades públicas que realizan actividades socioculturales para los mayores de la zona.

Finalmente pero no menos importante se realizaron cuestionarios a los comerciantes y vecinos de la zona ya que por residir durante mucho tiempo de su vida allí conocían a muchos de los residentes mayores.

Las conclusiones que se obtuvieron durante las entrevistas son las siguientes:

- Alta concentración de mayores en la zona de estudio.
- Los clientes que acuden preferentemente a sus establecimientos son mayores de 65 años principalmente, siendo un grupo menos numeroso los jóvenes cuya edad oscila entre los 25 y 45 años.
- La relación con los vecinos mayores del barrio es excelente.
- La iniciativa del proyecto de Voluntariado y participación socio-cultural para los mayores es considerada muy positiva ya que fomentan las relaciones sociales e impiden situaciones de aislamiento, soledad, y marginación, además de resultar un estímulo para ellos.
- Carencia de Centros Culturales, no sólo para mayores sino también para gente de edad más joven.
- Conocimiento de Asociaciones culturales que se encuentran muy alejadas del Centro.
- Realizar diversas actuaciones que impulsen el Centro de manera que resulte más atractivo no sólo para los residentes de la zona sino también para los futuros visitantes.

5.2- LA ENCUESTA Y SU APLICACIÓN



Para dar respuesta a los objetivos planteados en este estudio, se elaboró un cuestionario estructurado en 28 preguntas encuadradas por los siguientes bloques temáticos:

- 1) Situación familiar.
- 2) Contactos y relaciones sociales.
- 3) Hábitos y costumbres.
- 4) Conocimiento del entorno.
- 5) Participación en actividades. Gustos y preferencias.
- 6) Valoración del entorno.

Este cuestionario fue aplicado de forma individual para evitar valoraciones subjetivas en los resultados y por constituir datos de carácter confidencial. También se utilizaron los datos proporcionados por la ficha social del sistema informático de los servicios sociales de la Concejalía de Acción Social de aquellos usuarios que eran mayores de 65 años residentes en la zona de estudio.

Para la aplicación de los cuestionarios, se dispuso de los datos obtenidos de un estudio elaborado por la Concejalía de Acción Social a partir de información del Padrón Municipal del Ayuntamiento de Alicante.

Los criterios de selección de la muestra encuestada que se tuvieron en cuenta en el estudio fueron los siguientes:

-  Ser mayor de 65 años.
-  Residir en una de las calles referidas al estudio del área San Francisco (enmarcada entre la Avda. Dr.Gadea, Explanada de España, Rambla y Gerona.)

En esta investigación se realizó un estudio descriptivo con un universo de trabajo de 193 personas pertenecientes al área San Francisco de Alicante, obtenidos a través de los criterios anteriormente citados.

5.3.- DATOS OBTENIDOS

Tabla 1. Personas que viven solas en su domicilio.

PERSONAS QUE VIVEN SOLAS		
Sexo	Edad	
	65-74 años	> 74 años
Masculino	7	17
Femenino	5	84
TOTAL MUJERES		89
TOTAL HOMBRES		24
<u>TOTAL</u>		113

Tabla 2. Personas que viven acompañadas en su domicilio.

PERSONAS QUE VIVEN ACOMPAÑADAS		
Sexo	Edad	
	65-74 años	> 74 años
Masculino	3	29
Femenino	5	43
TOTAL MUJERES		48
TOTAL HOMBRES		32
TOTAL		80

Con objeto de que los resultados de la encuesta pudieran ser extrapolables a toda la población con estas características se seleccionó una muestra de 96 personas mayores de 65 años, con la cual se pretendía entrevistar a 56 personas que viven solas y 40 personas que viven acompañadas.

Tabla 3. Muestra de personas que viven solas

PERSONAS QUE VIVEN SOLAS		
Sexo	Edad	
	65-74 años	> 74 años
Masculino	6	11
Femenino	3	35
TOTAL MUJERES		38
TOTAL HOMBRES		17
TOTAL		56

Tabla 4. Muestra de personas que viven acompañadas.

PERSONAS VIVEN ACOMPAÑADAS		
Sexo	Edad	
	65-74 años	> 74 años
Masculino	3	16
Femenino	1	20
TOTAL MUJERES		21
TOTAL HOMBRES		19
TOTAL		40

De los grupos convivenciales (persona solas y personas acompañadas) reflejados en las tablas anteriores, se seleccionó el 50 % de cada uno de ellos, quedando la muestra inicial de 96 personas sujeta a posibles imprevistos como:

- Dificultad de localizar a los mayores seleccionados por motivos personales.
- Posesión en propiedad de dos residencias y residir en una de ellas fuera de la zona, objeto de estudio.
- Reiteración de llamadas no contestadas.
- Dificultades añadidas como la movilidad y desplazamiento de las personas seleccionadas a la oficina de información, lugar donde se realizaron gran parte de las encuestas. Además, hay que hacer llamar la atención sobre el hecho de que se les ofreció a los seleccionados la posibilidad de realizar los cuestionarios en el propio domicilio.
- Fallecimiento.

De esta manera, la muestra quedó conformada definitivamente por 59 ancianos, lo que supone un 61 % del total de la muestra inicial. En las tablas 5 y 6 se observan las características de la población efectivamente encuestada.

Tabla 5. Número de personas que viven solas encuestadas

PERSONAS QUE VIVEN SOLAS ENCUESTADAS				
Sexo	Edad			
	65-74 años		> 74 años	
Masculino	2	5%	5	8%
Femenino	5	8%	20	34%
TOTAL MUJERES	25		42%	
TOTAL HOMBRES	7		12%	
TOTAL	32		54%	

Tabla 6. Número de personas que viven acompañadas encuestadas.

PERSONAS QUE VIVEN ACOMPAÑADAS ENCUESTADAS				
Sexo	Edad			
	65-74 años		> 74 años	
Masculino	1	2%	2	3%
Femenino	8	14%	16	27%
TOTAL MUJERES		24	41%	
TOTAL HOMBRES		3	5%	
TOTAL		27	46%	

Por tanto, los datos no son del todo equiparables teniendo en cuenta las dificultades anteriormente citadas que han imposibilitado alcanzar la muestra inicialmente estimada.

Los datos obtenidos, se reflejaron en tablas utilizando el método porcentual para el procesamiento estadístico.

En primer lugar, se estableció un primer contacto telefónico para citar a la persona explicando el motivo de la llamada, la realización de un estudio de tercera en la zona Centro, así como la finalidad de la encuesta.

Para ello, se citaba a cada persona seleccionada en la oficina de información del Plan Integral impulsado por el Excmo. Ayuntamiento de Alicante sita en la calle Valdés, con disponibilidad de horarios de mañana a elegir por la persona seleccionada.

Se tuvo en cuenta además, la dificultad de movilidad de alguna de las personas seleccionadas a las que se les ofrecía la posibilidad de ser entrevistadas en su domicilio. (caso que no tuvo lugar):

Dada la dificultad por su disponibilidad de tiempo, se realizaron encuestas telefónicas.

5.4.- ANÁLISIS Y DISCUSIÓN DE LOS DATOS OBTENIDOS:

A continuación, se procede a realizar la descripción y análisis de los datos obtenidos a través del cuestionario de tercera edad a los mayores de la zona cuya edad está comprendida entre los 65 y 74 años, considerados mayores más jóvenes y mayores de más de 74 años, considerados mayores de avanzada edad.

Las tablas 5 y 6, muestran la composición de la muestra estudiada de acuerdo a la edad y sexo teniendo en cuenta además su situación familiar, mayores que viven solos y mayores que viven acompañados. En cuanto a la edad se observa que la mayoría de los ancianos encuestados se encuentra en los grupos etarios comprendidos entre los 74 años y, de forma gradual, va aumentando el número de mujeres que viven solas respecto a los hombres en su misma situación, estando representadas las mujeres mayores de 74 por 20 ancianas, lo que representa un 34%, frente a los 5 mayores varones con más de 74 años, cifra representada con un 8%.

De acuerdo al sexo de los encuestados, predomina el sexo femenino: 49 mujeres representadas con un 83%, y solamente 10 varones con un porcentaje del 17%. Estos datos se comprueban en el estudio realizado por el Ayuntamiento de Alicante del área de San Francisco, donde se refleja un alto porcentaje de mujeres mayores de 64 años (el 30,05%) sobre el total de mujeres, frente al 16,06% de varones mayores de 64 años respecto del total de varones, dato que refleja el alto número de ancianas en la zona, siendo ésta una población muy importante a tener en cuenta, para dirigir diversas actuaciones.

En cuanto a la composición familiar, se observa que los mayores que viven solos, un 54%, están representados con un porcentaje más alto que los mayores que viven acompañados, un 46%. Este dato se ratifica con las conclusiones que se obtuvieron del estudio anteriormente citado, según el cual los hogares unipersonales representan el 42,63% del total del área San Francisco; porcentaje que corresponde con el 17,66% de las personas residentes en la zona de estudio.

Según el sexo, el 42% de las personas que viven solas son de este sexo, frente a un 12% de varones. Si se relacionan estos datos con los grupos de edad de dichas personas, esto se explicaría por la mayor esperanza de vida de las mujeres.

A continuación vamos a proceder a analizar los datos obtenidos a través de la encuesta según los bloques temáticos más arriba señalados y las preguntas realizadas dentro de cada uno de ellos:

▪ SITUACIÓN FAMILIAR

La edad constituye sin duda un factor de riesgo de convivencia en solitario. De hecho, el 54% de las personas mayores de 65 años encuestadas viven solas. Mientras que el 46% de las personas mayores de 65 años encuestadas viven acompañados, detectándose a este respecto dos grandes modelos de convivencia:

- El matrimonio con hijos casados, agrupa a un 86 % de las personas consideradas;
- La composición de hogares por hermanos u otros familiares que agrupa al 14 % de los encuestados.

El factor edad resulta aquí determinante, comprobándose un peso superior de la convivencia en matrimonio, con o sin hijos solteros, para las personas mayores de 74 años 29 %, aumentando notablemente en cambio a partir de los 75 años la proporción de personas solas 41%.

Tabla 7. Composición de hogares de los encuestados. P1

Estructura de convivencia de la población mayor.				
COMPOSICION DE HOGARES	Edad			
	65-74 años		> 74 años	
	Frec.	%	Frec.	%
SOLOS/A	7	11	24	40
MATRIMONIOS	8	13	17	29
OTROS CASOS	0	0	4	7

FUENTE: Encuesta Tercera Edad 2004

Tabla 8. Residencia de los familiares encuestados solos. P2

RESIDENCIA	Edad de los encuestados			
	65-74 años		> 74 años	
	Frec.	%	Frec.	%
FUERA DE ALICANTE	3	5	8	13
EN ALICANTE	4	7	15	25
TOTAL	50 %			

FUENTE: Encuesta Tercera Edad 2004

Tabla 9. Residencia de familiares de encuestados P2

Residencia de los familiares de los encuestados que viven acompañados. Tabla 9

RESIDENCIA	Edad de los encuestados			
	65-74 años		> 74 años	
	Frec.	%	Frec.	%
FUERA DE ALICANTE	2	3	2	3
EN ALICANTE	6	10	20	34
TOTAL	50 %			

FUENTE: Encuesta Tercera Edad 2004

De acuerdo con los datos aportados por la Encuesta Tercera Edad, se comprueba que un 32% de las personas mayores de 65 años que viven solas, tiene familiares próximos -padres, hijos, hermanos o similares- no residentes en el mismo hogar. Esta proporción sube al 44 % en el caso de las personas que conviven con otros miembros familiares.

Otro hecho que es importante destacar es que el 18% de las personas encuestadas que viven solas tienen familiares fuera de la provincia de Alicante frente al 6% de las personas encuestadas que viven acompañadas. Este dato refleja que las personas mayores que viven solas no sólo carecen del apoyo que supone la convivencia con otras personas sino también carecen del apoyo que suponen otras redes familiares.

Se detectan a este nivel una serie de factores de riesgo que conviene destacar:

- Por un lado, el tipo de convivencia constituye un primer elemento que debe ser mencionado aquí, constatándose que los mayores niveles de integración y satisfacción se detectan entre matrimonios de personas mayores.
- Por otro lado, el riesgo de soledad se sitúa, sobre todo, en el caso de personas solas. En la medida en que estos factores se relacionan con el sexo, la edad y el estado civil, no es sorprendente constatar que los mayores problemas de soledad se observen entre las personas más ancianas, que predominantemente son mujeres.

En este sentido, los problemas de soledad, se asocian claramente a:

- a) Un menor contacto directo con amigos y familiares -aspecto en el que incide la distancia física existente con ellos-, tanto en el corto como en el medio y largo plazo.
- b) El mayor o menor deseo de tener un mayor contacto al existente actualmente con amigos y familiares.

Tabla 10.Frecuencia de las visitas familiares. P3

Frecuencia	Nº	%
Ocasionalmente	26	45
A menudo	33	55
Nunca o casi nunca	0	0
Total	59	100

FUENTE: Encuesta Tercera Edad 2004

Sin embargo, cabe destacar que el 55% de las personas encuestadas manifiesta que mantiene una buena relación con sus familiares ya que son visitados con frecuencia frente al 45 % de los encuestados que manifiesta que son visitados ocasionalmente. Este hecho manifiesta que los datos relativos a la integración social muestran una situación positiva de la persona mayor de 65 años.

La información disponible sobre el grado de apoyo personal a la persona mayor- ausencia de problemas de soledad, etc- confirma la realidad de un grupo en el que las situaciones positivas son dominantes, destacando un 55 % de personas mayores que no se sienten solos ocasionalmente.

▪ **CONTACTOS Y RELACIONES SOCIALES.**

Tabla Nº11. Análisis de las relaciones. P4

Relaciones con los vecinos del barrio	Nº	%
Excelentes	3	5
Buenas	50	85
Malas	6	10
Total	59	100

FUENTE: Encuesta Tercera Edad 2004

En general, se comprueba que el 85% de los encuestados manifiesta que mantiene buenas relaciones con los vecinos del barrio frente a un 10% de los encuestados que manifiesta que sus relaciones son malas y solamente el 5% manifiesta que son excelentes.

Tabla N°12. Análisis de las relaciones con los vecinos. P5-8

Relaciones con los vecinos de la escalera	Nº	%
Excelentes	10	17
Buenas	44	75
Malas	5	8
Total	59	100

FUENTE: Encuesta Tercera Edad 2004

Se comprueba a continuación, que el 75% de los encuestados manifiestan que mantienen buenas relaciones con sus vecinos de escalera, y un 17% manifiesta que son excelentes, frente al 8% que manifiesta que son malas o inexistentes.

En conclusión, se puede afirmar que a los mayores encuestados les es importante mantener abiertas diferentes vías de comunicación no sólo con los vecinos de su escalera que resultan más cercanos sino también con los vecinos del barrio, ya que resultan ambos una red de apoyo muy importante para evitar situaciones proclives a la soledad, y aislamiento social.

Tabla N° 13. Frecuencia de otras visitas a los encuestados. P9

Visitas de amigos, u otras personas	Frecuencia	
	Nº	%
Si	27	46
No	32	54
Total	59	100

FUENTE: Encuesta Tercera Edad 2004

Como se puede observar en la tabla, se detectan dos rasgos muy significativos:

- Por un lado, el 46% de los encuestados recibe visitas por parte de amigos u otros, por lo que se puede afirmar que las personas mayores encuestadas tienen a alguien en quien confiar y que no se sienten solos. Estos datos reflejan una situación positiva de los mayores encuestados. No debe, por tanto, asimilarse, como con frecuencia se hace, tercera edad y aislamiento social o familiar.

- Por otro lado, el 54% de los encuestados afirma no recibir visitas por parte de amistades u otros. No obstante, estos datos reflejan también una cierta insatisfacción en este colectivo. Este hecho puede desembocar en algún problema de soledad a una situación de profundo aislamiento personal, y ausencia de personas en quien confiar.

▪ **HABITOS Y COSTUMBRES.**

Tabla N°14.Actividades que se realizan en la vida diaria. P10¹

Actividades	Total	
	Nº	%
No sale de casa	4	7
Sale de casa ¹	55	93

Fuente: Encuesta de tercera edad

Tipo de actividades realizadas.

Actividades	Total	
	Nº	%
Escucha radio, TV, prensa	43	73
Ir de compras	34	58
Misa	15	25
Actividades manuales	13	22
Acude cine, teatro	11	19
Reunión con amigos	11	19
Excursiones, paseos	7	12

Fuente: Encuesta de tercera edad

¹ Nota: Para el análisis de estos datos hay que tener en cuenta que las respuestas a esta pregunta son múltiples.



En primer lugar, es importante mencionar que el 93 % de los encuestados manifiesta que sale de su casa diariamente frente al 7% que manifiesta lo contrario. Este dato refleja que el colectivo encuestado es un grupo muy activo y le gusta dedicar parte de su tiempo libre a actividades lúdicas. Esta afirmación es muy importante a tener en cuenta para la realización de futuras actividades de ocio dirigidas a los mayores de la zona.

Los datos relativos a actividades en la Tercera Edad revelan la importancia de los grandes medios de comunicación como factor de ocupación del tiempo libre. De hecho, puede decirse que una de las principales vías de utilización del tiempo libre en la Tercera Edad consiste en ver la televisión y oír la radio, cifra representada por un 73 % de los encuestados.

Después de la televisión y la radio, ir de compras es una actividad popular en la tercera edad, especialmente en el caso de las mujeres. Un 58% practica esta actividad algún día a la semana.

La asistencia a actos religiosos congrega a una gran parte de los encuestados, representada con un 25% que manifiesta que por lo menos una vez a la semana asiste a misa.

Otra de las actividades destacadas son las actividades manuales entre ellas cabe destacar: ganchillo, actividad preferida por las mujeres, y otras actividades minoritarias como actividades de bricolaje, pintura, representada con un 22% de los encuestados.

En paralelo a la asistencia al cine o al teatro, las reuniones con amigos tiene una importancia destacada. Un 19 % de los encuestados practica esta actividad por lo menos una vez a la semana.

Finalmente, la afición al paseo es otra de las actividades que constituye una de las actividades preferidas por los mayores encuestados, el 12 % de los encuestados manifiesta que la realiza diariamente.

Tabla 15. Realización de actividades durante los fines de semana. P 11-12²

Actividades	Total	
	Nº	%
Sale de casa	52	88
No sale de casa	7	12

Fuente: Encuesta de tercera edad

Tipo de actividades realizadas.

² Nota: Para el procesamiento de los datos, hay que tener en cuenta que las respuestas a esta pregunta son múltiples.

Actividades	Total	
	Nº	%
Excursiones, paseos	35	59
Actividades lúdicas	19	32
Visitas a familiares, amigos	14	24
Obligaciones familiares	8	13

Fuente: Encuesta de tercera edad

Si se analizan las actividades que realizan los mayores encuestados los fines de semana se observa que el 88% de ellos manifiesta que sale de su hogar frente al 12 % que manifiesta lo contrario.

En cuanto a las actividades preferidas, el 59% de los encuestados realiza paseos o excursiones durante los fines de semana, el 32 % lo dedica a actividades lúdicas, el 24 % realiza visitas a familiares y amigos y, por último, el 13% tiene compromisos familiares. Se observa un aumento de 3 personas que no salen los fines de semana, siendo un 7% los encuestados que no salen entre semana y un 12 % que no sale durante los fines de semana.

▪ CONOCIMIENTO DEL ENTORNO

3.1. Equipamientos, prestaciones y otras ayudas.

Los datos relativos al conocimiento de los servicios dirigidos al colectivo de tercera edad revelan tendencias de gran interés.

Tabla 16. Conocimiento de los recursos lúdicos de la zona. P13

Recursos lúdicos de la zona	Total	
	Nº	%
Conciertos de música	38	64
Ateneo	30	51
Actividades aula abierta	6	10
Cursos de cajas de ahorros	5	8
Aulas de mayores	5	8

Fuente: Encuesta de tercera edad

Se observa que más de la mitad de los encuestados conocen alguno de los recursos lúdicos de la zona destacando que el 64% de los mayores conocen los conciertos de música de la explanada de España que se imparten los fines de semana, el 51% conoce las actividades que impulsa el Ateneo como entidad cultural y solo el 17 % de los encuestados no conoce ningún recurso de la zona

Tabla 17. Conocimiento de los servicios sociales de la zona. P14

CONOCIMIENTO DE LOS SERVICIOS SOCIALES	Frecuencia	
	Nº	%
Si	36	61
No	23	39
Total	59	100

Fuente: Encuesta de tercera edad

Se puede afirmar que el 61% de los mayores encuestados manifiesta que conoce algún recurso de los servicios sociales frente a un 39% que manifiesta lo contrario. Este dato es muy significativo ya que los mayores encuestados saben a quien recurrir en caso de encontrarse en una situación de necesidad o para que se les facilite algún tipo de tramitación.

Tabla 18. Conocimiento de los recursos asistenciales. P15-16³

Recursos asistenciales	Total	
	Nº	%
Teleasistencia	20	34
SAD	18	31
Vacaciones de tercera	15	25
Club de jubilados	12	20
Asistencia a balnearios	12	20
Centros de día	7	12
Ayudas de emergencia social	2	3
Estancias cortas de respiro	0	0

Fuente: Encuesta de tercera edad

En primer lugar, se comprueba que los recursos más conocidos por los mayores de la zona son:

- ◇ Teleasistencia
- ◇ SAD
- ◇ Programa de vacaciones y termalismo
- ◇ Clubes de jubilados

En primer lugar, un 34% de los mayores encuestados manifiesta conocer el servicio de teleasistencia. En segundo lugar, un 31% manifiesta conocer el servicio de ayuda a domicilio. En tercer lugar, un 25% de los ancianos ha recurrido en algún momento de su vida al programa de vacaciones del IMSERSO.

Finalmente, la asistencia a balnearios y clubes de jubilados tienen menor incidencia social, habiendo favorecido a un 20 % de los ancianos encuestados.

Tabla 18b. Conocimiento de los recursos lúdicos de la zona. P14.

Recursos lúdicos de la zona	Total	
	Nº	%
Conciertos de música	38	64
Ateneo	30	51
Actividades aula abierta	6	10
Cursos de cajas de ahorros	5	8
Aulas de mayores	5	8
Club de jubilados	4	7
Universidad de mayores	4	7
Asociación de viudas	2	3
No conocen	10	17

Fuente: Encuesta de tercera edad

Se observa que más de la mitad de los encuestados conocen alguno de los recursos lúdicos de la zona destacando que el 64% de los mayores conocen los conciertos de música de la explanada de España que se imparten los fines de semana, el 51% conoce las actividades que impulsa el Ateneo como entidad cultural y solo el 17 % de los encuestados no conoce ningún recurso de la zona.

▪ **PARTICIPACIÓN EN ACTIVIDADES. GUSTOS Y PREFERENCIAS**

Tabla N° 19. Afiliación a asociaciones de la zona. P17-18

AFILIACIÓN A ALGUNA ASOCIACION	Frecuencia	
	N°	%
Si	13	22
No	46	78
Total	59	100

Fuente: Encuesta de tercera edad

Se observa que el 78% de los encuestados no pertenecen a ninguna asociación frente al 22% que manifiesta lo contrario. Las asociaciones más frecuentadas son: el Parque Galicia, Hogares de Jubilados, Sociedad de conciertos, Teatro Arniches.

Sin embargo, un 29 % de los encuestados manifiesta conocer la Asociación de vecinos del barrio frente a un 71% que manifiesta lo contrario.

Los motivos que han manifestado su no afiliación son principalmente debidos:

- Pertenecieron en algún momento de su vida a alguna asociación pero por motivos personales decidieron no seguir afiliados.
- Falta de tiempo
- Problemas de salud que les imposibilita desplazarse a dichas entidades.
- Desconocimiento de las actividades que se llevan a cabo por las entidades.

Tabla N° 20. Participación en actividades socioculturales. P19

PARTICIPACIÓN EN ACTIVIDADES	Frecuencia	
	N°	%
Si	7	12
No	52	88
Total	59	100

Fuente: Encuesta de tercera edad.

Se observa una baja participación por parte de los mayores encuestados en actividades socioculturales, el 88% de los encuestados manifiesta no participar en viajes, talleres, cursos, jornadas, frente al 12% que manifiesta realizar alguna actividad de ocio. Por esta razón, resulta importante fomentar el asociacionismo entre los mayores para que disfruten de su tiempo libre de la mejor manera posible favoreciendo así su bienestar personal.

**Tabla 21. Gustos y Preferencias según tipos de actividades. P20**

CULTURALES				
Sexo	Edad			
	65-74 años		> 74 años	
	Frec.	%	Frec.	%
Masculino	4	7	8	13
Femenino	8	13	12	20
Total	12	20	20	33
1°	53			

MANUALIDADES				
Sexo	Edad			
	65-74 años		> 74 años	
	Frec.	%	Frec.	%
Masculino			5	8
Femenino	3	5	23	38
Total	3	5	28	46
2°	51			

RECREATIVAS				
Sexo	Edad			
	65-74 años		> 74 años	
	Frec.	%	Frec.	%
Masculino	3	5	4	7
Femenino	2	3	6	10
Total	5	8	10	17
3°	25			



DEPORTIVAS				
Sexo	Edad			
	65-74 años		> 74 años	
	Frec.	%	Frec.	%
Masculino	2	3	2	3
Femenino	5	8	5	8
Total	7	11	7	11
4°	22			

LECTURA				
Sexo	Edad			
	65-74 años		> 74 años	
	Frec.	%	Frec.	%
Masculino	2	3	8	13
Femenino	1	2	3	5
Total	3	5	11	18
5°	23			

MUSICALES (MUSICA Y BAILE)				
Sexo	Edad			
	65-74 años		> 74 años	
	Frec.	%	Frec.	%
Masculino	2	3	2	3
Femenino	1	2	6	10
Total	3	5	8	13
6°	18			


FORMATIVAS (INFORMATICA E IDIOMAS)

Sexo	Edad			
	65-74 años		> 74 años	
	Frec.	%	Frec.	%
Masculino	2	3	2	3
Femenino	2	3	4	7
Total	4	6	6	10
7º	16			

ESPECTÁCULOS (CINE Y TEATRO)

Sexo	Edad			
	65-74 años		> 74 años	
	Frec.	%	Frec.	%
Masculino	1	2	1	2
Femenino	2	3	1	2
Total	3	5	2	4
7º	9			

VIAJES Y EXCURSIONES

Sexo	Edad			
	65-74 años		> 74 años	
	Frec.	%	Frec.	%
Masculino			1	2
Femenino	1	2	1	2
Total	1	2	2	4
7º	6			

NO PARTICIPARIA EN ACTIVIDADES				
Sexo	Edad			
	65-74 años		> 74 años	
	Frec.	%	Frec.	%
Masculino			2	3
Femenino	2	3	3	5
Total	2	3	5	8
7º	11			

Fuente: Encuesta de tercera edad

La tabla 21 , muestra los gustos y preferencias de los mayores encuestados de la zona según el tipo de actividades.

- El grupo de actividades culturales hace referencia a aquellas acciones que potencian el intercambio de experiencias entre los mayores a través de la cultura. Entre ellas caben destacar:
 - Charlas literarias.
 - Exposiciones.
 - Grupos de discusión.
 - Seminarios formativos para un envejecimiento saludable, etc.

- El grupo de actividades manuales hace referencia a aquellas acciones que potencian la imaginación, creatividad, expresividad, a través de:
 - Taller de pintura.
 - Taller de corte y confección.
 - Taller de cerámica.

- El grupo de juegos de mesa se refiere a aquellos juegos que mejoran y mantienen las capacidades cognitivas y la oportunidad que brindan de iniciar o mejorar las relaciones sociales:
 - Dominó.
 - Bingo.
 - Ajedrez.
 - Cartas.

- El grupo de actividades deportivas hace referencia a aquellas acciones que mejoran la salud física
 - Gimnasia.
 - Ejercicios de relajación a través de taichí, yoga, etc.

- El Taller de lectura hace referencia a aquellas acciones que fomentan la lectura a través de diferentes medios:
 - Libros.
 - Revistas.
 - Prensa.

- El grupo de actividades musicales se refiere a aquellas actividades que por medio de la música
 - Bailes.
 - Conciertos de música.

- El grupo de actividades formativas se refiere a aquellas acciones que se presentan como una alternativa de ocio, aumentando su autoestima con el desarrollo de actividades que les sean útiles y entrenando sus funciones cognitivas a través de tareas que ejerciten la atención y concentración, como:
 - Curso de informática.
 - Cursos de idiomas.

- El grupo de espectáculos hace referencia a aquellas acciones comprendidas por el cine y teatro como medio de acceso a la cultura y mejora de su bienestar social:
 - Representaciones teatrales.
 - Proyección de películas.

- Viajes y excursiones.

Como se puede observar en la tabla 21, las actividades más demandadas por los mayores encuestados por orden de preferencia son:

1. Actividades culturales.
2. Actividades manuales
3. Actividades recreativas.
4. Actividades deportivas.
5. Lectura.
6. Actividades musicales
7. Actividades formativas.
8. Espectáculos.
9. Viajes y excursiones.

En primer lugar, cabe destacar que un 53% de los encuestados manifiesta que estaría interesado en participar en actividades culturales. De entre los mayores de 74 años, observamos cómo un 33 % participa en este tipo de actividades, de los cuales el 20% son mujeres y el 13% varones.

En segundo lugar, es importante señalar que el 51% de los encuestados manifiesta que participaría en actividades manuales; de ellos, el 38% son mujeres mayores de 74 años frente al 8 % de hombres de esta misma edad. Este hecho se puede explicar porque las mujeres encuestadas han realizado a lo largo de su vida alguna actividad relacionada con las labores dedicándose a esta actividad mucho más tiempo que los hombres, por tanto, es una de las actividades más demandadas por mujeres.

En tercer lugar, los juegos de mesa cuentan con una gran aceptación entre los mayores, un 25%; de ellos, el 12% son varones frente al 13% de las mujeres. Esta actividad es una de las demandadas ya que son juegos muy arraigados entre las personas mayores que sirven además como punto de encuentro entre sus iguales.

Sin embargo, cabe destacar que las actividades deportivas cuentan con mayor aceptación entre los mayores más jóvenes, del 22% de los encuestados, el 13% son menores de 74 años frente al 9% de los mayores de 74 años. Este hecho se explica porque las personas de avanzada edad tienen más problemas de salud y no se encuentran motivadas para realizar actividades que supongan algún tipo de esfuerzo físico.

Otro rasgo significativo de los mayores encuestados es el bajo porcentaje de no participación en actividades, un 11% de los encuestados no participaría, de los cuales el 8% son mayores de 74 años. Este hecho se explicaría fundamentales debido a tres factores:

- Problemas de salud.
- Falta de motivación.
- Falta de tiempo disponible.

Tabla N° 22. Participación en actividades de ocio. P21-22-23-24

PARTICIPACIÓN EN ACTIVIDADES DE OCIO	Frecuencia	
	N°	%
Si	48	82
No	11	19
Total	59	100

Fuente: Encuesta de tercera edad

Se observa que el 82 % de los encuestados estarían interesados en participar actividades de ocio que fueran realizadas en un centro ubicado en el área San Francisco. Este dato refleja una alta participación y motivación por parte de los encuestados. Por esta razón, sería interesante realizar diversas actividades de ocio dirigidas a los mayores de la zona.

▪ **VALORACIÓN DEL ENTORNO**

Tabla 23. Valoración subjetiva del barrio. P 25

Valoración del 0 al 10	Nº	%
1-2	3	34
3-4	17	
5-6	31	53
7-8	6	13
9-10	1	
NC	1	1

Fuente: Encuesta de tercera edad 2004.

Se observa como el 53 % de los encuestados manifiesta una conformidad moderada frente a un 34 % que manifiesta estar poco satisfecho y solo el 13 % de los encuestados manifiesta estar muy satisfecho. Este hecho, refleja la insatisfacción general de los mayores de la zona respecto a su barrio.

A la vista de estos datos, se hace necesario investigar dos cuestiones fundamentales:

- Ventajas valoradas por los mayores encuestados de vivir en la zona de estudio.
- Inconvenientes de residir en dicha zona.

Tabla 24. Análisis de las ventajas de residir en la zona de estudio. P26

Ventajas	Nº	%
Proximidad al mar, explanada, etc...	37	63
Ubicación en comparación con otros	18	31
Buenas comunicaciones	12	20
Zonas verdes y plazas	2	3
NS / NC	6	10

Fuente: Encuesta de tercera edad 2004.

Destacan como ventajas de residir en la zona de estudio, la proximidad a puntos neurálgicos de la ciudad, representada con un 63%, seguidamente la ubicación en comparación con otros barrios, representada con el 31%, en último lugar, las buenas comunicaciones, representada con el 20% de los encuestados.

Tabla 25. Análisis de los inconvenientes en la zona de estudio. P 27-28

Problemas detectados en la zona	Nº	%
Inseguridad en las calles	49	82
Servicios insuficientes	36	51
Miedo a inmigrantes	20	34
Suciedad de las calles	16	27
Prostitución en la calle	15	25
Ruidos de pubs a altas horas	6	10

Fuente: Encuesta de tercera edad 2004.

En cuanto a los inconvenientes detectados, el 82% de los encuestados manifiesta como problema fundamental la inseguridad en las calles, en segundo lugar, los servicios existentes en la zona son considerados insuficientes y un 34% manifiesta temor a los inmigrantes de la zona.

✿ El grupo más numeroso encuestado refleja a mujeres mayores de 74 años frente a una minoría de hombres de esa misma edad. Por esta razón, este sector de población es sumamente importante a la hora de tener en cuenta a la hora de dirigir actuaciones.

✿ La mayoría de los ancianos encuestados se encuentra en los grupos etarios comprendidos entre los 74 años y, de forma gradual, va aumentando el número de mujeres que viven solas respecto a los hombres en su misma situación, estando representadas con un 34%, frente a los mayores varones con más de 74 años, cifra representada con un 8%. Este dato se explicaría por la mayor esperanza de vida de las mujeres siendo un grupo más numeroso.

✿ Predomina el sexo femenino: 49 mujeres representadas con un 83%, y solamente 10 varones con un porcentaje del 17%. dato que refleja el alto número de ancianas en la zona, siendo ésta una población muy importante a tener en cuenta, para dirigir diversas actuaciones.

✿ El 54 % de los mayores encuestados viven solos frente a un 46 % que viven acompañados. Del total de los mayores que viven solos, el 42 % son mujeres mayores de 74 años frente a un 12 % de hombres. Este dato es indicativo ya que el número de hogares unipersonales es predominante en la zona de estudio.

✿ El 42% de las personas que viven solas son mujeres, frente a un 12% de varones. Si se relacionan estos datos con los grupos de edad de dichas personas, esto se explicaría por la mayor esperanza de vida de las mujeres.

✿ El 46% de las personas mayores de 65 años encuestadas viven acompañados, detectándose dos grandes modelos de convivencia:

- el matrimonio con hijos casados, que agrupa a un 86 % de las personas consideradas;
- y la composición de hogares por hermanos u otros familiares que agrupa al 14% de los encuestados.

✿ El 32% de las personas mayores de 65 años que viven solas, tiene familiares próximos -padres, hijos, hermanos o similares- no residentes en el mismo hogar. Esta proporción sube al 44 % en el caso de las personas que conviven con otros miembros familiares.

✿ El 18% de las personas encuestadas que viven solas tienen familiares fuera de la provincia de Alicante frente al 6% de las personas encuestadas que viven acompañadas. Este dato refleja que las personas mayores que viven solas no sólo carecen del apoyo que supone la convivencia con otras personas sino también carecen del apoyo que suponen otras redes familiares.

- El 55% de las personas encuestadas manifiesta que mantiene una buena relación con sus familiares ya que son visitados con frecuencia frente al 45 % de los encuestados que manifiesta que son visitados ocasionalmente. Este hecho manifiesta que los datos relativos a la integración social muestran una situación positiva de la persona mayor de 65 años.
- Los mayores niveles de integración y satisfacción se detectan entre matrimonios de personas mayores.
- Los mayores problemas de soledad se observen entre las personas más ancianas, que predominantemente son mujeres.
- Este hecho podría ser explicado por un lado, menor contacto directo con amigos y familiares -aspecto en el que incide la distancia física existente con ellos-, tanto en el corto como en el medio y largo plazo y por otro, mayor o menor deseo de tener un mayor contacto al existente actualmente con amigos y familiares.
- El 55% de las personas encuestadas manifiesta que mantiene una buena relación con sus familiares ya que son visitados con frecuencia frente al 45 % de los encuestados que manifiesta que son visitados ocasionalmente. Este hecho manifiesta que los datos relativos a la integración social muestran una situación positiva de la persona mayor de 65 años.
- El 85% de los encuestados manifiesta que mantiene buenas relaciones con los vecinos del barrio frente a un 10% de los encuestados que manifiesta que sus relaciones son malas y solamente el 5% manifiesta que son excelentes.
- El 75% de los encuestados manifiestan que mantienen buenas relaciones con sus vecinos de escalera, y un 17% manifiesta que son excelentes, frente al 8% que manifiesta que son malas o inexistentes.
- Para los mayores encuestados les es importante mantener abiertas diferentes vías de comunicación no sólo con sus familiares sino también con los vecinos de su escalera que resultan más cercanos sino también con los vecinos del barrio, ya que resultan ambos una red de apoyo muy importante para evitar situaciones proclives a la soledad, y aislamiento social.
- El 46% de los encuestados recibe visitas por parte de amigos u otros, por lo que se puede afirmar que las personas mayores encuestadas tienen a alguien en quien confiar y que no se sienten solos. Estos datos reflejan una situación positiva de los mayores encuestados.
- El 54% de los encuestados afirma no recibir visitas por parte de amistades u otros. No obstante, estos datos reflejan también una cierta insatisfacción en este colectivo. Este hecho puede desembocar en algún problema de soledad a una situación de profundo aislamiento personal.

☀ El 93 % de los encuestados manifiesta que sale de su casa diariamente frente al 7% que manifiesta lo contrario. Este dato refleja que el colectivo encuestado es un grupo muy activo y le gusta dedicar parte de su tiempo libre a actividades lúdicas.

☀ El 61% de los mayores encuestados manifiesta que conoce algún recurso de los servicios sociales frente a un 23% que manifiesta lo contrario. Este dato es muy significativo ya que los mayores encuestados saben a quien recurrir en caso de encontrarse en una situación de necesidad o para que se les facilite algún tipo de tramitación.

☀ Los recursos más conocidos por los mayores de la zona son:

- Teleasistencia
- SAD.
- Programa de vacaciones y termalismo.
- Clubes de jubilados.

☀ Más de la mitad de los encuestados conocen alguno de los recursos lúdicos. Por lo que se deduce que los mayores encuestados tienen conocimiento de los recursos existentes de la zona.

☀ El 78% de los encuestados no pertenecen a ninguna asociación frente al 22% que manifiesta lo contrario. un 29 % de los encuestados manifiesta conocer la Asociación de vecinos del barrio frente a un 71% que manifiesta lo contrario.

☀ Este hecho refleja la falta de implicación en actividades lúdicas fuera de la vida diaria además de no implicarse en actividades con grupos de la misma edad.

☀ Las actividades más demandadas por los mayores encuestados por orden de preferencia son:

1. Actividades culturales.
2. Actividades manuales.
3. Actividades recreativas.

☀ Se detectó una baja participación por parte de los mayores encuestados en actividades socioculturales, el 88% de los encuestados manifiesta no participar en viajes, talleres, cursos, jornadas, frente al 12% que manifiesta realizar alguna actividad de ocio. Por esta razón, resulta importante fomentar el asociacionismo entre los mayores

☀ Un 11% de los encuestados no participaría, de los cuales el 8% son mayores de 74 años. Este hecho se explicaría fundamentales debido a tres factores:

- Problemas de salud.
- Falta de motivación.
- Falta de tiempo disponible.



- El 82 % de los encuestados estarían interesados en participar actividades de ocio que fueran realizadas en un centro ubicado en el área San Francisco. Este dato refleja una alta participación y motivación por parte de los encuestados. Por esta razón, sería interesante realizar diversas actividades de ocio dirigidas a los mayores de la zona.
- El 53 % de los encuestados manifiesta una conformidad moderada frente a un 34 % que manifiesta estar poco satisfecho con su barrio y solo el 13 % de los encuestados manifiesta estar muy satisfecho. Este hecho, refleja la insatisfacción general de los mayores de la zona respecto a su barrio.
- Destacan como ventajas de residir en la zona de estudio, la proximidad a puntos neurálgicos de la ciudad, representada con un 63%, seguidamente la ubicación en comparación con otros barrios, representada con el 31%, en último lugar, las buenas comunicaciones, representada con el 20% de los encuestados.
- El 82% de los encuestados manifiesta como problema fundamental la inseguridad en las calles, en segundo lugar, los servicios existentes en la zona son considerados insuficientes y un 34% manifiesta temor a los inmigrantes de la zona.

VII.- PROPUESTA DE ACTIVIDADES

Teniendo en cuenta los datos obtenidos se presenta una propuesta de futuras actividades dirigidas a los mayores de la zona, según las demandas realizadas por las personas encuestadas:

ACTIVIDADES	FRECUENCIA	CONTENIDOS
Culturales	Semanal	Charlas sobre diversas temas de actualidad Visitas culturales. Exposiciones. Excursiones a lugares de interés turístico
Artesanía	Semanal	Aprendizaje mediante la realización dirigida de trabajos artesanales en diferentes modalidades. Exposiciones.
Pintura	2 días semana	Elementos básicos de dibujo Práctica dirigida de pintura al óleo Exposiciones
Teatro	2 días semana	Ensayos de teatro leído Expresividad, declamación y situación en el escenario. Actuaciones.
Educación sanitaria	Mensual	Charlas- Coloquios sobre prevención de enfermedad.
Gerontogimnasia	2 días a la semana	Ejercicios Físicos
Nuevas tecnologías	Semanal	Aprendizaje de paquete Office, navegación por Internet.
Juegos de mesa y espacio de lectura	Diariamente	Campeonatos, lectura de prensa, periódico.



OBJETIVOS

- Aprovechar el tiempo libre de las personas mayores.
- Mostrar una imagen de éstos ajustada a la realidad.
- Combatir en lo posible los estereotipos.
- Buscar la inserción en sus contextos más próximos y de una forma ajustada a sus necesidades.
- Mantener un espacio para los mayores donde ellos sean los protagonistas.
- Fomentar la práctica de actividades como alternativa al cese de la actividad laboral.
- Actuar directamente sobre la soledad con el fin de evitar el aislamiento de los mayores por medio de las actividades propuestas.

En definitiva, se pretende que las personas mayores encuentren un espacio para el fomento y desarrollo de actividades culturales, educativas, recreativas, deportivas, etc., favoreciendo a su participación y a sus relaciones intergeneracionales por medio de actividades que les permitan mantener una adecuada salud física y psicológica.

VIII.- ANEXOS

8.1.-ANÁLISIS DE LOS RECURSOS ASISTENCIALES Y LÚDICOS PARA TERCERA EDAD.

8.1.1.- SERVICIOS QUE PRETENDEN MANTENER A LA PERSONA EN SU DOMICILIO:

El ingreso de una persona en una Residencia, cuando la familia no se puede hacer cargo de su atención, quizás sea uno de los recursos más conocidos y empleados por muchas familias hasta el momento. No cabe duda de que puede tratarse del recurso más adecuado en un momento dado, pero también existen otros servicios dirigidos a la atención de las personas mayores, que permiten que ésta permanezca en su domicilio, y no precise de un internamiento en un Centro Residencial. Entre estos recursos se encuentran los siguientes:

- Servicio de Estancias Diurnas.
- Teleasistencia Domiciliaria.
- Servicio de Ayuda a Domicilio.

8.1.2.- AYUDAS QUE PRETENDEN MANTENER A LA PERSONA EN SU DOMICILIO:

- Ayudas para el cuidado de ancianos y ancianas desde el ámbito familiar (ayudas a amas de casa).
- Ayudas para el desarrollo personal de personas mayores

8.1.3.- SERVICIOS SOCIALES INSTITUCIONALIZADOS:

- Programa para financiar estancias en Residencias de tercera edad.

8.1.1.- SERVICIOS QUE PRETENDEN MANTENER A LA PERSONA EN SU

DOMICILIO:

✘ SERVICIO DE ESTANCIAS DIURNAS.

1. Definición: Es un recurso municipal definido como servicio sanitario y de apoyo familiar para ofrecer durante el día atención especializada a las necesidades básicas personales, terapéuticas y socio-culturales de mayores, promoviendo mayor autoestima y permanencia en el entorno habitual.

- Capacidad: dispone de 20 plazas.
- Horario: funciona de Lunes a Viernes excepto festivos, en horario continuado de 9:00 a 17:30 horas.
- Ubicación: Centro comunitario Juan XXIII en la calle Barítono.

2. Objetivos del recurso: Tiene como objetivo general mejorar la calidad de vida de los mayores y los siguientes:

- Lograr un marco de convivencia saludable.
- Ocupación de los espacios de ocio y vida social del anciano.
- Apoyo y seguimiento para alcanzar la autonomía personal, desarrollo social y afectivo necesario a fin de evitar internamientos innecesarios.
- Mantener y/ o restablecer capacidades funcionales básicas de la persona mayor.
- Proporcionar apoyo a la familia.

3. Servicios que ofrece:

- Manutención y estancia diurna.
- Transporte adaptado al desplazamiento de usuarios.
- Fisioterapia y rehabilitación.
- Terapia ocupacional.
- Servicio médico, control dietético y nutricional.
- Supervisión, orientación y seguimiento social.

4-Finalidad: El SED como recurso complementario para la atención de personas mayores, se orienta en mantener y/ o restablecer capacidades, habilidades y autonomía del anciano en su medio, a fin de retrasar en lo posible una futura institucionalización y dependencia de familiares.

Se debe entender como un recurso complementario a otros de la red de recursos para personas mayores, tales como el SAD, residencias de tercera edad, teleasistencia y como recurso intermedio, dado que cuando el progresivo deterioro del anciano le impida seguir en el servicio y por las tardes- noches en su domicilio, será preciso contar con un recurso final como puede ser:

- Una plaza en un centro residencial.
- Familia del usuario con voluntad y disposición para atender, apoyar, y seguir socio-sanitariamente al anciano.

Es imprescindible contar con el expediente de solicitud con el compromiso de condiciones previas, en donde se formalice uno de ambos extremos:

- Ó firma de compromiso del solicitante en el que se acepte la temporalidad del recurso hasta la concesión de plaza residencial (en este caso se aportará fotocopia acreditativa de haber solicitado una plaza en una residencia de tercera edad).
- Ó firma de la familia de compromiso y asunción de responsabilidades hacia el usuario en cuanto se haya producido la baja del servicio del mismo (cuando el anciano no tenga voluntad de ingreso en centro residencial)

5. Requisitos.

- Ser mayor de 65 años.
- Estar empadronado en el municipio de Alicante.
- No padecer enfermedad infecto-contagiosa.
- No padecer enfermedad crónica que requiera atención individual u hospitalaria.
- Tener reducida en algún grado la autonomía para actividades de la vida diaria.
- Sufrir carencias a nivel socio-familiar.
- No padecer enfermedad mental o trastorno de conducta que pueda alterar gravemente la convivencia en el centro.
- No superar el límite económico establecido anualmente.

6. Solicitud y documentación.

La solicitud a través de instancia oficial será dirigida al Ayuntamiento, solicitando su admisión en el servicio. Se cumplimentará en el centro social que por domicilio le corresponda al solicitante.

✗ SERVICIO DE TELEASISTENCIA.

1. Definición: Es un recurso municipal gestionado por cruz roja, definido como un servicio que a través de la línea telefónica y con un equipamiento de comunicación e informático específico, ubicado en un centro de atención, y con el domicilio de usuarios, permite a mayores y/ o personas discapacitadas, con solo pulsar el botón del colgante o pulsera que se les suministra entrar en contacto verbal durante los 24 horas y los 365 días del año, con un centro atendido por personal preparado para dar respuesta adecuada a la crisis presentada, bien por si mismo o movilizándolo otros recursos humanos o materiales, propios del usuario o existentes en la comunidad.

Las alarmas posibilitan a los mayores y a discapacitados, que no necesiten de atención permanente y presencial de otros, tener seguridad de que ante crisis de angustia, soledad, caídas, emergencia sanitaria y doméstica, contacten de forma inmediata con el centro de atención.

Se complementa con las agendas de usuario que permiten recordar a ésta, la necesidad de realizar una actividad concreta en un momento predeterminado, de forma esporádica o con la periodicidad que se fije, toma de medicamentos, realización de una gestión, etc.

Desde el centro de atención se conectará periódicamente con los usuarios del servicio para seguimiento permanente, mantener datos actualizados e intervenir en circunstancias, los usuarios comunicarán con el centro cuando sea oportuno.

2. Requisitos.

- Empadronamiento en Ayuntamiento de Alicante.
- Línea telefónica en domicilio y suministro eléctrico.
- Ser mayor de 65 años.
- Ser menor de 65 años y discapacitado igual o superior al 65% que acreditará con el certificado de minusvalía.
- 1. convivencia.
 - Vivir solo.
 - Convivir con otros mayores de 65 años o menores que reúnan los requisitos anteriores.
 - Con personas válidas que por motivos pasen tiempo fuera quedando el mayor solo la mayor parte del día.
- 2. ingresos.
 - Percibir una pensión o ingresos en cuantía igual o inferior al 175% del SMI fijado anualmente. El límite se refiere a la renta per capita. Puede flexibilizarse siempre que concurren situaciones de gastos extraordinarios y que sean fundamentados por el centro social en el informe.
 - Tener cubiertos las necesidades básicas de vivienda, alimentación, higiene personal, y del domicilio. Solo abre situaciones de emergencia sobrevenida y nunca otras que han de ser prestadas de forma continuada.
- 3. criterios excluyentes.
 - Sordera o graves dificultades de audición que imposibiliten el uso del servicio.
 - Mudez o lenguaje incomprensible que imposibiliten la atención en base, la comunicación verbal usuario- centro de atención.
 - Desorientación temporal y espacial o graves perturbaciones que impiden la comprensión y utilización del sistema.
 - Trastornos mentales graves o que impiden la comprensión y utilización del sistema.
 - Estar integrado en una unidad de convivencia que le preste control y apoyo que precisa.
 - Superar los límites económicos establecidos.

3-Usuarios. Tendrán la condición de usuarios:

a. Titular del Servicio de Teleasistencia Domiciliaria: Es la persona que figura en la solicitud que se gestiona en los Centros Sociales, aunque en ocasiones se estima más adecuado (por razones de salud, que la titularidad del servicio la ostente la persona con la que convive ya que podría dar mejor uso al servicio.

El titular dispone de terminal de usuario (pulsera con botón) y de la unidad de control remoto.

b. Beneficiario del Servicio: persona que convive con el titular del servicio y necesita también las prestaciones y atenciones que proporciona.

Para disfrutar del Servicio deberá aportar junto a la solicitud del titular, la documentación personal. No dispone de pulsera pero al convivir con el titular se podrá beneficiar de los servicios prestados.

Si fallece el titular del servicio y hubiera beneficiario continuará con el terminal, accediendo a la titularidad del mismo.

✘ SERVICIO DE AYUDA A DOMICILIO.

1. Definición: EL S.A.D. es una prestación básica de Servicios Sociales Generales, inserta en una política de Bienestar Social, que consiste en prestar atención de carácter doméstico, psicológico, rehabilitador, social, personal y educativo, cuando la situación individual o familiar sea de especial necesidad, procurando la permanencia de la persona en su núcleo familiar o de convivencia.

2. Objetivos

- Garantizar un conjunto de actuaciones dirigidas a posibilitar las condiciones personales y sociales para la convivencia, participación e integración de los ciudadanos en la vida social.
- Evitar el internamiento de personas en Instituciones, permitiéndoles, su permanencia en su entorno familiar.
- Prevenir situaciones de crisis familiares que perjudiquen a otros familiares.
- Proporcionar elementos educativos a familias desestructuradas.
- Proporcionar apoyo a familias en situación de crisis .
- Elevar los niveles de autonomía e independencia de las personas, mejorando la calidad de vida y sus relaciones sociales.

3. Finalidad. La finalidad del recurso está dirigida a dos niveles:

- A. Se considera el S.A.D. como recurso idóneo cuando esté dirigido a atender a aquellas personas que conserven un nivel de autonomía medio y que precisan de apoyo para el desarrollo de actividades de la vida diaria, consiguiendo aumentar la seguridad personal y el nivel de autonomía.
- B. Podrán ser atendidas aquellas personas que teniendo un elevado nivel de dependencia precisan de apoyo continuado y permanente de terceros para el desenvolvimiento normal de su vida diaria.

4. Usuarios.

El S.A.D. es un servicio de carácter polivalente y atenderá a usuarios encuadrados en los siguientes colectivos, entre ellos, el colectivo de tercera edad:

- Personas que por su nivel de dependencia precisen de atención doméstica y/o personal.
- Personas que vivan solos o a cargo de familiares que no pueden atenderlos adecuadamente.
- Personas que estando atendidos por sus familias, éstas precisen de apoyo.

8.1.2.- AYUDAS QUE PRETENDEN MANTENER A LA PERSONA EN SU DOMICILIO:

✗ AYUDAS PARA EL CUIDADO DE ANCIANOS DESDE ÁMBITO FAMILIAR.

1. objeto: el objeto de estas ayudas es el de otorgar apoyo económico por el cuidado de ancianos o ancianas desde el ámbito familiar, para conseguir la permanencia de los mismos en su núcleo convivencial de origen y evitar su internamiento residencial.

2. requisitos. los requisitos necesarios para la concesión de estas ayudas son los siguientes:

A. con respecto a la persona solicitante:

- Residir en la Comunidad Valenciana y estar empadronada en algún municipio de la misma.
- Tener cumplidos 45 años o más.
- No desempeñar trabajo remunerado alguno por cuenta propia o ajena, durante el período para el que se solicita la ayuda.
- Dedicarse exclusivamente a las tareas propias del hogar y al cuidado de un anciano o anciana, con el fin de remediar una situación de necesidad que afecta su autonomía, apoyando su normal desarrollo humano y favoreciendo su integración social.

- No haber percibido rendimientos del trabajo personal ni de actividades profesionales, empresariales, agrícolas y ganaderas.

B. Con respecto a la persona anciana:

- Tener nacionalidad española, residir en la Comunidad Valenciana y estar empadronada en algún municipio de la misma.
- Tener cumplidos 75 años o más.
- Residir en el domicilio familiar del solicitante, o residir en domicilio próximo a éste.

- En caso de residir en distinto domicilio que la persona solicitante, los ingresos por el anciano no podrán ser superiores a la pensión mínima de jubilación de la Seguridad Social para personas mayores de 65 años.

✘ AYUDAS PARA EL DESARROLLO PERSONAL DE PERSONAS DE TERCERA EDAD.

1. Objeto.

se comprenden en esta tipología todas aquellas medidas que posibilitan a personas con problemas motores o sensoriales el mantenimiento en el propio entorno social, incrementando su autonomía y favoreciendo sus relaciones y la integración social.

estas ayudas se articulan en tres modalidades:

- a) ayudas para la eliminación de barreras arquitectónicas existentes en la vivienda propia o en el edificio del anciano que obstaculizan su movilidad. comprenden aquellas transformaciones o reformas que contribuyen a evitar los obstáculos y a facilitar la movilidad.
- b) ayudas técnicas, considerándose como tales la adaptación funcional del hogar y la adquisición de útiles necesarios para el desenvolvimiento en la vida ordinaria (grúas, útiles de alimentación, etc).
- c) adaptación de vehículo a motor.

2. Usuarios: personas mayores de 60 años con deficiencias de carácter motor o sensorial que le impidan o dificulten su movilidad.

3. Requisitos.

- ser mayor de 60 años.
- que existan deficiencias de carácter motor o sensorial en el solicitante que le impidan su movilidad
- que la solicitud esté referida a elementos relacionados con las necesidades de accesibilidad y comunicación.
- idoneidad de lo solicitado para cubrir la necesidad que plantea el sujeto.
- no haber obtenido en los últimos cinco años ayuda por el mismo concepto

8.1.3.- SERVICIOS SOCIALES INSTITUCIONALIZADOS:

✘ PROGRAMA PARA FINANCIAR ESTANCIAS EN RESIDENCIAS DE TERCERA EDAD

1. Definición: este programa tiene como objeto de sufragar las estancias en residencias de personas, que teniendo necesidad de ingresar en un centro residencial, no dispongan de medios suficientes para hacer frente al coste del mismo. estas estancias podrán tener carácter permanente o temporal.

2. Usuarios.

La tipología de los usuarios se determinará a partir del informe médico, en función del grado de dependencia de los beneficiarios, de acuerdo con las puntuaciones obtenidas sobre la autonomía física y psíquica. una vez determinada la puntuación total mediante la suma de las puntuaciones obtenidas en cada uno de los apartados del informe médico, se considerarán:

- Válidos: los que obtuvieren una puntuación de hasta 10 puntos.
- Semi- asistidos: los que obtuvieren una puntuación de más de 10 y hasta 18 puntos.
- Asistidos: los que obtuvieren una puntuación de más de 18 puntos y hasta 30 puntos.
- Supra- asistidos: los que obtuvieren una puntuación de más de 18 puntos y hasta 30 puntos.

3. Requisitos:

- Tener más de 65 años o más, en el momento de presentación de la solicitud y que hayan cesado en su actividad laboral o profesional.
- Residir en la comunidad valenciana, estando empadronado en alguno de sus municipios con una antigüedad mínima de dos años con anterioridad a la presentación de la solicitud.
- Tener un estado de salud que no requiera la adopción de medidas de salud pública que impliquen aislamiento.
- Tener un estado de salud que no requiera asistencia continuada en centro hospitalario en régimen de internamiento.
- Acreditar la necesidad de ingreso en un centro residencial, por no disponer de otros recursos alternativos.
- No padecer trastornos graves de conducta y/o comportamientos agresivos que requieran ser atendidos por otros recursos de carácter social o sanitario.
- De forma excepcional y con el objeto de mantener la unidad familiar, podrán solicitar el ingreso conjunto con el solicitante, las personas que acrediten una de las siguientes situaciones:
 - ser cónyuge o pareja de hecho inscrita en el registro de uniones de hecho de la comunidad valenciana.
 - ser discapacitado conviviente con el solicitante y siempre que ingrese en el mismo centro residencial que aquel.

8.2.- DATOS DE SERVICIOS SOCIALES

Según datos obtenidos a través del sistema informático de registro de usuarios de los servicios sociales (SIUS) a fecha de octubre de 2004, se obtiene la relación de datos de usuarios de la zona de estudio que han realizado alguna demanda de los recursos asistenciales para mayores en el Centro social 1 y que se están prestando actualmente son:

- SAD: 5
- Teleasistencia: 21
- Ingresos en Residencia: 6

Si se comparan estos datos con los datos obtenidos en el estudio elaborado por el Excmo. Ayuntamiento de Alicante denominado: “Análisis Tercera Edad Alicante Histórico”, se comprueban las siguientes afirmaciones:

- Zona Centro: 21 SAD, 65 Teleasistencia, 6 Residencia.
- Zona de estudio: 5 SAD, 21 Teleasistencia, 6 Residencia.

Las conclusiones sobre estos datos podrían ser las siguientes:

Teniendo en cuenta que la zona Centro abarca a un sector de población más numeroso que la zona de estudio, se observa que el número de usuarios de servicios sociales es muy bajo teniendo en cuenta que el número de personas mayores residentes en la zona de estudio de 351 personas mayores, solamente 32 hacen uso de alguno de estos servicios, es decir, el 9 % de los mayores residentes.

Este hecho podría explicarse debido a que las personas mayores residentes en la zona de estudio cuentan con recursos necesarios y se mantienen en su entorno familiar, o, por otro lado, podría explicarse por el desconocimiento acerca de los servicios a los que tienen acceso o que por sus condiciones tanto personales como familiares no acceden a ellos.

8.3.- ANÁLISIS DE LOS RECURSOS LÚDICOS PARA TERCERA EDAD.

8.3.1.- PROGRAMA: “VACACIONES TERCERA EDAD DEL INSERSO”

Este programa organizado y subvencionado por el Ministerio de Asuntos sociales, a través del Instituto Nacional de Servicios Sociales, facilita estancias de 15 días en lugares turísticos de clima cálido del litoral peninsular y en las Islas Baleares, a precios reducidos.

El programa se realiza entre los meses de octubre y abril en zonas costeras de las Comunidades Autónomas de Andalucía, Baleares, Murcia, Valencia y Cataluña.

Los viajes que ofrece el programa Vacaciones Tercera edad incluyen:

- Transporte de ida y vuelta desde la capital de su provincia hasta el punto de destino, con la asistencia de un guía. Los medios de transporte que se utilizan son el tren, el avión y el autobús.
- El alojamiento en régimen de pensión completa en hoteles o apartamentos de tres estrellas o similares. Los menús se elaboran se tienen en cuenta las necesidades alimenticias de los mayores. Todas las personas que requieran un régimen especial de comidas pueden solicitarlo.
- Actividades de ocio y tiempo libre, culturales y recreativas.
- Excursiones optativas.
- Seguro de viaje y enfermedad..

Pueden disfrutar de este programa las personas mayores de 65 años, sean o no pensionistas de la seguridad social, y los pensionistas, aun cuando no alcancen dicha edad. Pueden ir acompañados por su cónyuge o pareja, u otra persona, sin que se le exija a dicho acompañante ningún límite de edad.

Los únicos requisitos que deberán reunir las personas con derecho a disfrutar el programa y sus acompañantes son:

- No padecer enfermedad infecto- contagiosa.
- Poder valerse por si mismos.
- Efectuar el pago estipulado.

8.3.2.- PROGRAMA: “ VACACIONES TERCERA EDAD DE LAS COMUNIDADES AUTÓNOMAS”

Muchas Comunidades Autónomas y algunas corporaciones locales desarrollan programas propios de vacaciones para la tercera edad, ofreciendo la posibilidad de realizar viajes cuya duración oscila entre 7 y los 15 días.



Los requisitos exigidos para acudir a estos programas, son los siguientes:

- Ser pensionista o mayor de 60 o 65 años, según los casos.
- Estar empadronado o residir en el territorio de la Comunidad Autónoma o Corporación Local que organiza el programa.
- No padecer enfermedad infecto – contagiosa.
- Valerse por sí mismo

Estos programas cuentan con el apoyo económico de los organismos públicos, siendo la cantidad a abonar por los participantes un 30 y un 50% por cien del precio total del viaje, incluyendo transporte, alojamiento y manutención. utilizar para su alojamiento vacacional determinadas instalaciones o Cáritas, que organiza programas dirigidos a personas con bajos ingresos.

8.3.3.- PROGRAMA DE TERMALISMO SOCIAL DEL INSERSO

Este programa subvencionado por el Instituto Nacional de Servicios Sociales, facilita tratamientos termales a las personas mayores que, por prescripción facultativa, los precisen. Este programa se realiza en turnos de quince días, a lo largo de todo el año.

Este programa incluye los siguientes servicios:

- Alojamiento y manutención en régimen de pensión completa.
- Tratamientos termales y seguimiento médico, que incluye un reconocimiento médico e informe final.

Para acceder a las plazas es necesario:

- Ser pensionista de la Seguridad Social, o beneficiario de las prestaciones sociales de la misma. Los pensionistas de jubilación e invalidez podrán participar en el programa cualquiera que sea su edad, y el resto de los pensionistas siempre que sean mayores de 60 años.
- No padecer trastornos mentales graves que puedan alterar la normal convivencia en los establecimientos.
- No padecer enfermedad infecto- contagiosa
- Poder valerse por sí mismo.
- Precisar los tratamientos solicitados.
- Cursar la correspondiente solicitud.

También pueden ser beneficiarios de este programa los cónyuges de quienes reúnan los requisitos anteriores, siempre que cumplan las condiciones de no padecer trastorno mental o enfermedad infecto- contagiosa y que puedan valerse por si mismo

Uno de los objetivos primordiales que se plantea en este estudio es conocer la existencia de los recursos asistenciales, así como lúdicos y culturales dirigidos a los mayores de la zona de estudio

Para ello se recurrió a la base de datos de la página web del ayuntamiento de Alicante donde se obtuvo la relación de entidades que gestionan y programas actividades dirigidas al colectivo de mayores que colaboraron además con las entrevistas realizadas proporcionando así la información suficiente para conocer su fines y .actividades.

8.4.- ANÁLISIS DE LOS RECURSOS LÚDICOS EXISTENTES EN LA ZONA DE ESTUDIO.

■ AULA ABIERTA. DISTRITO 1

Es un programa de actividades culturales dirigido a todas las personas mayores de dieciséis años.

Este programa se realiza en diferentes lugares del término municipal como son:

- A.M.C “Casco Antiguo” C/ San Juan.
- Playa del Postiguet (Junto estación de Trenet)
- A.M.C “Pintor Velázquez” C/ Pintor Velázquez

Este programa tiene como finalidad proporcionar a los ciudadanos la oportunidad de realizar diversas actividades como. Cursos de manualidades (dibujo artístico, decoración de objetos, pintura, etc), charlas, audiciones musicales, itinerarios urbanos, senderismo.

Los objetivos generales que se propone aula abierta son:

- Ofrecer una oferta cultural descentralizada en los diferentes distritos del término municipal.
- Dar a conocer la ciudad (su historia, su evolución, sus recursos...) para ser utilizada y aprovechada en sus diferentes aspectos (cultural, recreativo, etc.)
- Favorecer el encuentro entre personas adultas, el intercambio de opiniones y experiencias.
- Ofrecer una propuesta de ocio y tiempo libre alternativa a la que se genera desde otros sectores sociales y económicos.
- Ofrecer una formación no reglada en los campos de las cinco áreas en las que se divide el programa:
 - Área de creatividad artística.
 - Área de salud y desarrollo personales.
 - Área de artesanía y recuperación de tradiciones.
 - Área de medio ambiente.
 - Área de comunicación e información.

■ AULAS DE TERCERA EDAD

Las aulas de tercera edad son centros dedicados a la formación integral de las personas mayores a través de actividades físicas, de manualidades y de clases de humanidades y de ciencias (de asistencia libre todas ellas), así como de viajes culturales, conferencias, proyecciones, etc.

Esta entidad pretende desterrar la imagen del mayor como un sujeto pasivo donde la persona mayor ya no se vincula al entorno cultural y cívico.

Las aulas de tercera edad pretenden impulsar la participación de los mayores en la vida cultural, en todos las áreas del saber con el fin de que los mayores vivan su etapa con plenitud.

Las actividades que se organizan de carácter no reglado permite que cada persona mayor opte por aquellas materias que más le pueden interesar . La asistencia a las clases es voluntaria y su finalidad es que la persona mayor ocupe su tiempo de manera relajada y disfrute.

Las actividades más destacadas son:

- Talleres de pintura al óleo, en tela, en vidrio.
- Cursos de inglés, francés, ruso y valenciano.
- Ejercicio físico: Educación física, aeróbic.
- Actividades de relajación: Yoga, Tai-Chi.
- Bailes latinos y sevillanas.
- Taller de teatro.
- Cursos de guitarra.
- Taller de corte y confección.
- Conferencias de literatura y cultura .
- Talleres de comunicación y relaciones humanas.
- Conferencias y cursos monográficos

■ ACOTE Y ASOCIACIÓN DE JUBILADOS DE UGT DE TERCERA EDAD

Esta asociación se fundó en 1985 con la finalidad de ayudar a las personas mayores e informarlas de todos aquellos aspectos que desean saber.

Esta asociación cuenta con un programa de lucha contra el mal de Alzheimer y la demencia senil subvencionado por Caja Madrid, dicho programa se realiza en la sede de Elche y dados los resultados tan exitosos que obtuvo durante su realización se decidió ampliar el curso.

Las actividades más destacadas de esta asociación son:

- Charlas y conferencias en la que se tratan temas enfocados a la tercera edad como la diabetes, la alimentación, el uso de fármacos que son impartidas por especialistas en estas materias.
- Se realizan obras teatrales durante los sábados de los meses de octubre, noviembre, diciembre, y enero, siendo la entrada gratuita para todo el mundo.
- En estas actividades teatrales cuentan con el apoyo de diversos grupos de teatro que representan multitud de temas con el espíritu de animar a todos sus espectadores. Cuentan con el apoyo de los grupos de teatro de Santa Pola, Petrel, Hogar del Pío XII de Alicante, Teatro Independiente de Alicante, etc. En la sede de Elche se encuentra la Escuela de Teatro para la tercera edad.
- Imparten cursillos de gimnasia, de yoga, de manualidades y de lectura y escritura para analfabetos.
- Se realiza cada mes un viaje con una duración de cinco a siete días a diferentes partes de España y al extranjero, además de realizar cada semana excursiones por la Comunidad Valenciana.

La asociación cuenta con subvenciones del Excmo. Ayuntamiento de Alicante, la Generalitat Valenciana y la Excma. Diputación Provincial de Alicante, así como el apoyo de la Unión General de trabajadores, sindicato con el que comparten sede y colaboran conjuntamente.

La asociación cuenta con un programa subvencionado por el Inersero y por el Excmo. Ayuntamiento de Alicante, de ayuda a domicilio. En este programa se presta ayuda a toda persona que lo solicite y que no disponga de medios económicos suficientes, siempre y cuando sean jubilados o pensionistas

Como requisito se exige pagar una cuota de 7 € con lo cual se tiene derecho a asesoramiento jurídico y a formar parte de todas las actividades que se realicen

Las principales demandas de información por parte de los asociados son los viajes de varios días organizados por las agencias de viaje y los talleres de pintura, cursos de gimnasia y jornadas de salud.

Los principales problemas a los que se enfrenta la asociación son económicos y la disponibilidad de local puesto que las salas que dispone la entidad son compartidas por otras asociaciones y hay dificultades para realizar las actividades.

■ LA SOCIEDAD DE CONCIERTOS DE ALICANTE

La sociedad de conciertos de Alicante fue fundada en 1996 por iniciativa de la Concejalía de Cultura del Ayuntamiento de Alicante con el propósito de difundir por todo la provincia la música sinfónica española e internacional.

La Orquesta sinfónica de Alicante tiene una larga tradición en la cultura alicantina y su presentación en sociedad tuvo lugar el 27 de noviembre en el Teatro Principal de Alicante, comenzando a organizarse desde entonces los primeros conciertos bajo la denominada “Sociedad de Conciertos de Alicante”

Durante los años 2002 y 2003 la consolidación de la Asociación Orquesta Sinfónica de Alicante fue gracias a la renovación de su Junta Directiva, quien comenzó a promover e impulsar los futuros proyectos para la realización de conciertos.

Durante la temporada 2003-04, la Sinfónica ha establecido como objetivo prioritario la promoción de la música, un bien cultural que debe llegar al mayor número de personas puesto que trata de no olvidar la tradición musical entre sus gentes.

La orquesta busca nuevos patrocinadores que les permitan difundir sus actividades no solo a nivel provincial sino también a nivel internacional para que su música pueda ser oída por todos y cada uno de nosotros. Sus perspectivas de futuro auguran futuros éxitos dado que el número de conciertos ha aumentado con respecto a años anteriores.

■ CIRCULO DE BELLAS ARTES

El círculo de Bellas Artes está situado en la explanada de España, en el número 16, donde se encuentra provisionalmente el casino de Alicante

Es una Asociación cultural sin ánimo de lucro, cuyos fines, son la promoción de la Cultura mediante actividades artísticas, literarias, musicales y sociales, facilitando el encuentro y la comunicación entre artistas y creadores, permitiendo conocer sus obras.

La actividad del Círculo de Bellas Artes de Alicante comprende las siguientes áreas:

- Literatura: Narrativa, poesía, ensayo.
- Música en todas sus formas y especialidades.
- Artes plásticas: Pintura, dibujo, escultura, cerámica.
- Artes escénicas: Teatro, danza, declamación, mimo.
- Imagen y sonido: Cine, fotografía, vídeo.
- Comunicación: Prensa, radio, TV.

El Círculo de Bellas Artes de Alicante promocionará a quienes siendo autores de estimadas obras en el panorama cultural relacionadas con Alicante y su provincia, estén dispuestos a colaborar en las actividades de la institución.

Se programan periódicamente exposiciones, conciertos, proyección de películas, representaciones escénicas, presentación de libros, conferencias, debates, entrevistas, etc. así como certámenes literarios, musicales y artísticos, justas poéticas, etc. También se organizarán cursos, seminarios y talleres con el fin de fomentar la creación literaria, plástica y escénica.

El Círculo de Bellas Artes de Alicante pretende implicar a todos los creadores y a cuantas personas sientan el compromiso de contribuir, a través de la cultura, al esplendor de la ciudad de Alicante y su provincia.

■ ASOCIACIÓN DE VIUDAS

La Asociación de Viudas de Alicante nace cuando un grupo de viudas con inquietudes, se agrupan para estudiar y promover toda clase de posibles soluciones a la problemática de la mujer en el ámbito familiar, social.

Se constituye como asociación de mujeres, abiertas a todas las viudas que deseen encontrarse a sí mismas y ayudar a otras, dedicando parte de su tiempo disponible, al objeto de contribuir a suplir que se manifiestan en su entorno.

Están integradas en la Federación de Viudas de la Comunidad Valenciana que a su vez se encuentra adherida a la Confederación de Federaciones de Asociaciones de Viudas Hispania.

La finalidad de dicha Asociación es la acogida y defensa de los derechos de la mujer viuda, promover, impulsar, aclarar y buscar soluciones a la problemática general, tanto en el ámbito familiar como social.

Actividades que realizan:

- Viajes culturales y convivencias.
- Cine- Forum.
- Visitas a Museos y Exposiciones.
- Representaciones teatrales.
- Etc.

■ EL ATENEO CIENTÍFICO, ARTÍSTICO Y LITERARIO

Es una entidad que nace en el año 1839, cuando el Barón de Petrés crea en la capital, con un grupo de jóvenes un foro de opinión, en el cual exponer las tendencias culturales de la época, así como debatir las inquietudes políticas. El ateneo se constituye así como un lugar de encuentro para la tolerancia y la cultura viva en Alicante.

Esta entidad se encuentra situada en el número 32 de la calle Las Navas, cuyo local está compuesto por tres niveles donde se ubican la sala de exposiciones, sala de tertulia y juegos, salón de actos donde se realizan actividades: conciertos, recitales, conferencias, etc.

Las actividades más destacadas de esta entidad:

- Cursillos, talleres de pintura y dibujo.
- Charlas, tertulias y conferencias.
- Certámenes.

- Exposiciones de cuadros.
- Orfeón con 35 personas.
- Conciertos de música clásica, y flamenco.
- Recitales de poesía.
- Lectura de textos clásicos y actuales.
- Servicio de lectura en sala.
- Juegos lúdicos (dominó, chinchón, parchís, ajedrez).
- Representaciones teatrales.
- Viajes organizados por la provincia de Alicante y nacionales.

Como requisito se exige ser socio del Ateneo, abonando una cuota trimestral de 30€ con lo cual se tiene derecho a participar a todo tipo de actividades.

■ UNIVERSIDAD PERMANENTE DE MAYORES

Es un programa de desarrollo Científico, cultural y social de la Universidad dirigido a promover la ciencia y la cultura, al mismo tiempo que las relaciones intergeneracionales, para mejorar la calidad de vida de las personas mayores y fomentar la participación de éstas en su contexto como dinamizadores sociales, en base al artículo 92.c) del Estatuto de la Universidad de Alicante, al artículo 35 del Estatuto de la Generalitat Valenciana de Formación de personas adultas.

Se compone de 3 cursos de 180 horas cada uno, entregándose un diploma al final. Se imparte en Alicante, Biar y Benissa.

Pueden participar en este programa las personas mayores de 50 años residentes en la Comunidad Valenciana, que tengan aspiraciones de superación socio- culturales, sin necesidad de titulación previa.

Quedarán excluidos de este programa aquellas personas que estén matriculadas en cualquiera de los ciclos o niveles de Estudios Universitarios impartidos en la Universidad de Alicante.

■ C.E.A.M. “ PARQUE GALICIA ”

Es un centro de día, cuyo objetivo primordial es la prevención, ofreciendo para ello, servicios especializados y específicos, tendentes a lograr el mantenimiento de las personas mayores en su estado físico y emocional que les permita valerse por sí mismos y permanecer en su medio familiar y social, con el fin de evitar o retrasar, lo más posible, el ingreso en residencias y / u hospitales.



SERVICIOS ESPECIALIZADOS

- Servicio Médico.
- S. Enfermería.
- S de Fisioterapia.
- S. Psicología.
- Departamento de Trabajo Social.

SERVICIOS GENERALES

- Cafetería.
- Peluquerías Señoras
- Peluquería de Caballeros.
- S. Podología.

SERVICIOS COMPLEMENTARIOS

- Departamento de viajes culturales.
- Biblioteca, videoteca.
- Prensa diaria.
- Juegos de mesa (ajedrez, cartas y dominó).
- Bailes semanales y fiestas.

Actividades que realiza el Centro:

- Gerontogimnasia.
- Bailes.
- Billar.
- Idiomas.
- Informática.
- Pintura y dibujo.
- Artesanía.
- Corte y confección.
- Música.

8.5 CUESTIONARIOS DE TRABAJO

.- Edición de los distintos tipos de formularios con los que se han trabajado:

.- Cuestionario tercera edad Zona centro. Anexo I

.- Cuestionario a comerciantes de la zona. Anexo II

.- Cuestionario a informantes clave de la zona. Anexo III



CUESTIONARIO DE TERCERA EDAD ZONA CENTRO

SITUACIÓN FAMILIAR

1. ¿Vive con su familia?

- Si
 No

2. ¿Dónde vive?

- Alicante Fuera de Alicante

3. ¿Cada cuánto tiempo le suelen visitar?

- A menudo Ocasionalmente Nunca o casi nunca.

CONTACTOS Y RELACIONES SOCIALES

4.-¿Cómo considera que es su relación, en general, con los vecinos del barrio?

- Excelente Buena Regular Mala
 Muy mala.

5.-¿Y con los vecinos de su escalera?

- Excelente Buena Regular Mala
 Muy mala.

6.-¿Acude a las reuniones de su Comunidad de vecinos?

- Siempre que puedo A veces Nunca

7.-¿Tiene alguna amistad más cercana con alguno de ellos?

- Si → ¿Con quién? _____
 No

8.-¿Va a Usted a casa de algún vecino?

- Si
 No



¿Cada cuánto tiempo?

- A menudo Ocasionalmente Nunca o casi nunca

9-¿Recibe otras visitas?

- Si → ¿Por parte de quiénes? _____

¿Cada cuánto tiempo?

- A menudo Ocasionalmente Nunca o casi nunca

- No

HABITOS Y COSTUMBRES

10-¿Qué hace a lo largo del día normalmente?

- Sale de casa
 No sale de casa (radio, televisión, prensa).
 Participa en actividades de ocio (cine, teatro).
 Responsabilidades: gestiones de banco, compra, misa, etc.
 Realiza excursiones, paseos.
 Realiza otro tipo de actividades de ocio (ganchillo, costura, manualidades, etc...).

11-¿Los fines de semana también?

- Si
 No

12-¿Qué tipo de actividades realiza?

CONOCIMIENTO DEL ENTORNO

EQUIPAMIENTOS, PRESTACIONES Y AYUDAS

13.¿ Conoce los siguientes recursos destinados a la tercera edad:

- Actividades Aula Abierta Ateneo Aulas de mayores
 Universidad de Mayores Talleres de formación
 Asociación de viudas Conciertos de música
 Fundación DASYS Cursos de cajas de ahorros.
 Club de jubilados



RECURSOS ASISTENCIALES

14-¿Conoce los recursos que ofrecen los servicios sociales?

- Si
- No

15-¿Conoce los siguientes recursos asistenciales?

- SAD
- Residencias
- Teleasistencia
- Estancias cortas en residencias
- Programa de estancias diurnas
- Ayudas emergencia sociales
- Programa de vacaciones y termalismo
- Ayudas económicas

16-En caso de haber utilizado alguno de los recursos anteriores, lo ha utilizado ya o lo utiliza?

- Si
- No

PARTICIPACIÓN EN ACTIVIDADES GUSTOS Y PREFERENCIAS SEGÚN TIPOS DE ACTIVIDADES

17. ¿Pertenece a alguna asociación, club de Alicante?

- Si —> ¿A cuál? _____
- No

¿Qué actividades realizan?

18.¿Conoce la Asociación de vecinos del Barrio?

- Si
- No

19. ¿Participa actualmente en otras actividades: viajes, talleres, cursos, jornadas?

- Si —> ¿En cuáles?_____
- No —> ¿Por qué no?_____

20. ¿Qué tipo de actividades le gustaría que hubiera en la zona?



21. ¿Participaría en ellas?

Sí

No → ¿Por qué no? _____

22. (Explicación Programa Voluntariado entre Mayores) ¿Qué le parece esta iniciativa?

23. ¿Estaría dispuesto a participar en este programa?

Sí

No → ¿Por qué no? _____ qué

24. ¿Se le ocurre alguna otra idea que dé respuesta a las necesidades del colectivo de la tercera edad? ¿Cuál?

VALORACIÓN DEL ENTORNO

DETECCIÓN DE NECESIDADES Y CARENCIAS

25. ¿Qué puntuación le daría a su barrio, de 1 a 10, donde 1 es lo mínimo y 10 lo máximo?

1 2 3 4 5 6 7 8 9 10

26. ¿Qué ventajas tiene el vivir en su barrio sobre el resto?

27. ¿Qué aspectos cree que se podrían mejorar?

28. ¿Cree que los servicios existentes en su barrio son suficientes, o piensa que sería necesario algún otro?

VARIABLES DE CONTROL

29. Nombre: _____

30. Apellidos: _____



31. Sexo: Varón Mujer

32. Edad: _____

33. Domicilio: _____

34. Tiempo de residencia: _____

35. Nº miembros de la unidad convivencial: _____

OBSERVACIONES



CUESTIONARIO A COMERCIANTES DE LA ZONA

CONTACTOS Y RELACIONES SOCIALES

1-¿Crees que vive mucha gente mayor en el barrio?

- Sí
 No

2-La clientela que acude a su establecimiento es preferentemente (si es un pequeño comercio).

- Menor de 25 años 25-45 años 45-65 años
 +65años

3- ¿Tiene Usted relación con vecinos mayores de la zona?

- Si
 No

4-¿Cómo considera que es su relación con los vecinos mayores del barrio?

- Excelente Buena Regular Mala
 Muy Buena

5-¿Tiene alguna amistad más cercana con alguno de ellos?

- Sí ¿Me podría decir con quién? : _____
 No

6. El ayuntamiento de Alicante pretende llevar a cabo un proyecto que consta de dos vías de actuación. Por un lado, consiste en la atención, acompañamiento y realización de gestiones a personas dependientes que necesitan apoyo físico, afectivo, familiar. Por otro lado, se ha detectado una población de personas mayores que finalizaron su período de trabajo y desean participar en actividades lúdicas y culturales.

¿Qué le parece esta iniciativa?

7-¿Qué cree que necesita los mayores de la zona ¿Qué carencias observa en ellos?



8. ¿Conoce los siguientes equipamientos dirigidos a tercera edad?

- | | | |
|--|--|---|
| <input type="checkbox"/> Ateneo | <input type="checkbox"/> Asociación de viudas | <input type="checkbox"/> Universidad Permanente |
| <input type="checkbox"/> Aulas de Adultos | <input type="checkbox"/> Fundación DASYS | |
| <input type="checkbox"/> Taller de formación | <input type="checkbox"/> Actividades de aula abierta | <input type="checkbox"/> Bono Oro |

INTERESES Y MOTIVACIÓN

PARTICIPACIÓN EN ACTIVIDADES

GUSTOS Y PREFERENCIAS SEGÚN TIPOS DE ACTIVIDADES

11-¿Pertenece a alguna asociación, club, etc... ? ¿Dónde está ubicada?

- Si ¿A cuál? _____
- No

12-¿Cuál es el número de mayores de 65 años que pertenece a su asociación? En caso de que asistan a la asociación, mayores de 65 años.

- Menos de 20 Entre 20-40 Más de 40

13. ¿Realizan actividades en el sector de tercera edad?

- Si
- No

¿Cuáles?

14.- ¿Qué tipo de actividades le gustaría que hubiera en la zona orientadas a los mayores?

15-¿Participaría en ellas?

- Sí
- No ¿Por qué no? _____

16- ¿Participa actualmente en otras actividades: viajes, talleres, cursos, jornadas, con gente mayor?

- Si ¿En cuáles? _____
- No ¿ Por qué no? _____



17-Me podría dar el nombre de algunos contactos de mayores u otros informantes de la zona que nos podrían aportar información.

VALORACIÓN DEL ENTORNO

**DETECCION DE NECESIDADES Y CARENCIAS
PROPUESTAS DE MEJORA**

18-. ¿Qué puntuación le daría a su barrio, de 1 a10, donde 1 es lo mínimo y 10 lo máximo?

1 2 3 4 5 6 7 8 9 10

19-¿Qué ventajas tiene el vivir en su barrio sobre el resto?

20-. ¿Qué aspectos se podrían mejorar? ¿Qué se podrían hacer para mejorarlos?

21-.¿Cree que los servicios en su barrio son suficientes o piensa que serían necesarios otros?

Variables de control

Nombre y apellidos: _____

Sexo: Varón Mujer

Edad: 25-35 años 35-45 años 45-55 años 55-65 años

Profesión: _____

Negocio: _____



CUESTIONARIO A INFORMANTES CLAVE DE LA ZONA

CONTACTOS Y RELACIONES SOCIALES

1-¿Crees que vive mucha gente mayor en el barrio?

- Sí
 No

2-La clientela que acude a su establecimiento es preferentemente (si es un pequeño comercio).

- Menor de 25 años 25-45 años 45-65 años
 +65años

3- ¿Tiene Usted relación con vecinos mayores de la zona?

- Si
 No

4-¿Cómo considera que es su relación con los vecinos mayores del barrio?

- Excelente Buena Regular Mala
 Muy Buena

5-¿Tiene alguna amistad más cercana con alguno de ellos?

- Sí ¿Me podría decir con quién? : _____
 No

6-Explicación Programa de Voluntariado y sociocultural entre Mayores ¿Qué le parece esta iniciativa?

7-¿Qué cree que necesita los mayores de la zona ¿Qué carencias observa en ellos?

INTERESES Y MOTIVACIÓN

PARTICIPACIÓN EN ACTIVIDADES

GUSTOS Y PREFERENCIAS SEGÚN TIPOS DE ACTIVIDADES

8-¿Pertenece a alguna asociación, club, etc... ? ¿Dónde está ubicada?

- Si ¿A cuál? _____
 No



9. ¿Realizan actividades en el sector de tercera edad?

- Sí
- No

¿Cuáles?

10.- ¿Qué tipo de actividades le gustaría que hubiera en la zona orientadas a los mayores?

11-¿Participaría en ellas?

- Sí
- No ¿Por qué no? _____

12- ¿Participa actualmente en otras actividades: viajes, talleres, cursos, jornadas, con gente mayor?

- Sí ¿En cuáles? _____
- No ¿ Por qué no? _____

13-Me podría dar el nombre de algunos contactos de mayores u otros informantes de la zona que nos podrían aportar información.

VALORACIÓN DEL ENTORNO

**DETECCION DE NECESIDADES Y CARENCIAS
PROPUESTAS DE MEJORA**

14-. ¿Qué puntuación le daría a su barrio, de 1 a10, donde 1 es lo mínimo y 10 lo máximo?

1 2 3 4 5 6 7 8 9 10

15-¿Qué ventajas tiene el vivir en su barrio sobre el resto?



16-. ¿Qué aspectos se podrían mejorar? ¿Qué se podrían hacer para mejorarlos?

17-.¿Cree que los servicios en su barrio son suficientes o piensa que serían necesarios otros?

Variables de control

Nombre y apellidos: _____

Sexo: Varón Mujer

Edad:

25-35 años 35-45 años 45-55 años 55-65 años

Profesión: _____

Negocio:

familiar Ajeno Otros

Domicilio social: _____

Domicilio familiar: _____

Tiempo de residencia: _____

Nº de miembros de la unidad convivencial: _____

OBSERVACIONES:

IX.-BIBLIOGRAFÍA Y DOCUMENTACIÓN.

FUENTES DE INFORMACIÓN:

- Ayuntamiento de Alicante (2003) Estudio del Área de San Francisco. Servicio de Coordinación de Proyectos.
- Ayuntamiento de Alicante (2003). Plan Integral de Recuperación del Centro Tradicional. Ayuntamiento de Alicante
- Ayuntamiento de Alicante (2004). SIUS (Sistema Informático de Usuarios de Servicios Sociales). Concejalía de Acción Social. Actualizado Octubre 2004. Alicante.
- Ayuntamiento de Alicante (2004). Concejalía de Acción Social. Informe de mayores empadronados en la zona Centro. Departamento de Estadística.
- Ayuntamiento de Alicante (2004). “Análisis de la Tercera Edad Alicante histórico”. Servicio coordinación de Proyectos.

TRABAJO DE CAMPO:

- Aplicación de los cuestionarios a los mayores residentes de la zona de estudio.
- Aplicación de los cuestionarios a Informantes Clave de la zona de estudio.
- Visitas a las asociaciones y entrevistas.
- Entrevistas telefónicas.

PÁGINAS CONSULTADAS:

- www.alicante-ayto.es
- www.gva.es
- [www.enreda-](http://www.enreda-alicante.org) alicante.org.
- www.inserso.es