

“Análisis Tercera Edad Alicante Histórico”



AYUNTAMIENTO DE ALICANTE

1. Introducción

El envejecimiento de la población española ha venido motivado principalmente por dos fenómenos diferenciados:

- Por un lado, el aumento de la esperanza de vida de los españoles.
- Por otro lado, a la importante bajada de la fecundidad, la cual constituye el reflejo de una transición demográfica coherente con el grado de desarrollo alcanzado por nuestro país.

Es por ello que al hablar de futuro cabe pensar en una tendencia al envejecimiento demográfico, lo que conllevará un aumento en el gasto sanitario público, en el gasto en pensiones como en la necesidad de recursos enfocados a los cuidados de larga duración.

En el pasado el anciano tenía un papel muy destacado, tener más años equivalía a tener más experiencia y más sabiduría y por ello se les concedía más prestigio y respeto colectivo. Actualmente la importancia reside en el trabajo y por tanto la jubilación excluye y que los mayores cuenten con buena salud y recursos económicos permite interpretar las políticas sociales que tiene un componente sanitario y de protección económica, pero realmente el problema de la vejez no radica tanto en la salud y en la subsistencia económica como lo puede ser en la soledad, el aislamiento social, el bienestar psicológico, el ocio, al ayuda a domicilio, la prestación temporal o definitiva de aislamiento....

Debemos tener claros los conceptos, ya que envejecer no es sinónimo de enfermedad, demencia senil o ausencia de deseo sexual. Tampoco lo es de carencia de capacidad productiva o creativa ni de un estado de eterno cansancio que obliga a llevar una vida sedentaria. José Saramago, premio Nobel de Literatura en 1998, comenzó a escribir en su retiro, pero no es el único ejemplo de artistas que han logrado su máximo esplendor creativo a edades avanzadas. Y es que el envejecimiento bien llevado consiste, sencillamente, en vivir más y disfrutar del tiempo libre haciendo lo que no se pudo, no se quiso o no se supo hacer antes de alcanzar la madurez. Sin embargo, la sociedad todavía no ofrece suficientes propuestas para llenar los momentos de ocio de ese periodo de la vida y da la espalda a la realidad, a pesar de que dentro de 30 años la mitad de la población de este país estará jubilada o en vísperas de hacerlo. A esto se le añade el aumento de la esperanza de vida, situada en los 76,9 años, con lo que tras el retiro laboral quedan todavía muchos años en los que disfrutar con actividades distintas a cuidar de los nietos o pasear. Y aunque menos de las necesarias, cada vez son más las alternativas, al margen de las vacaciones en temporada baja, destinadas a esta franja de edad. Centro de estancias diurnas, servicio de ayuda a domicilio complementario, formación y cultura son algunas de las propuestas.

2. Análisis demográfico.

Tomando como referencia el estudio elaborado por el Ayuntamiento de Alicante del área de San Francisco en el año 2003 cuya finalidad fue la puesta en marcha del actual Plan Municipal de Intervención Integral de zona, se obtuvieron una serie de datos relevantes sobre las características de los mayores que residen en esas calles, observando una carencia de recursos en los ámbitos más lúdicos, culturales y recreativos de la sociedad.

El ámbito de este análisis poblacional se centra principalmente en cuatro barrios alicantinos, los que a partir de ahora denominaremos, en su conjunto como "Alicante Histórico":

- Casco Antiguo- Santa Cruz- Ayuntamiento.
- San Antón.
- Centro.
- Mercado.

Cuatro barrios ubicados en una zona privilegiada de la ciudad y con un importante respaldo histórico. Nada tienen que ver éstos con el resto de la ciudad, son barrios que mantienen la estética de sus edificios antiguos, de calles estrechas, con abundancia del pequeño comercio y en los que se ubican los edificios más emblemáticos de la ciudad como son el Ayuntamiento, Mercado Central, Teatro Principal, Castillo de Santa Bárbara, la Concatedral de la Ciudad, Casa de la Brujas, Casa de la Asegurada, Iglesia de Santa Maria.....

Barrios en los que sus residentes son los "vecinos de toda la vida" que han ido envejeciendo a la vez que las fachadas de sus casa, lo que traducido en datos significa:

Actualmente en la ciudad de Alicante, a fecha de 1 de marzo de 2003:

- Hay empadronadas 313.644 personas de las cuales 21.735 residen en Alicante Histórico, lo que en porcentajes significa el 6'92 % sobre la población total.
- De esas 313.644 personas empadronadas 51.282 son mayores de 64 años, lo que representa el 16'35 % sobre el total de la población.

- De esas 51.282 personas mayores de 64 años empadronadas en nuestra ciudad 5.523 residen en "Alicante Histórico" lo que representa sobre el total de la tercera edad el 10'76 %.
- Por tanto, en AH residen 5.523 personas mayores lo que representa mas del 25 % sobre el total de los residentes de la zona.

Las Tablas y los datos que aparecen de aquí en adelante son de la ciudad sin las partidas¹.

Tabla 1. Distribución comparativa por grupos de edad.

Tabla 1	Barrios					
Edad	CA-SC	SA	Cen.	Merc.	Alicante hist.	Total Alic.
<65 años	2412	1786	4462	7552	16212	253943
65-69 años	152	110	354	619	1235	13591
70-74 años	160	138	476	581	1355	16113
75-79 años	145	145	422	558	1270	10788
80-84 años	91	91	312	405	899	6975
85-89 años	66	52	161	219	498	3696
90-94 años	14	21	72	96	203	1495
>94 años	14	3	24	22	63	445
Total residentes	3054	2346	6283	10052	21735	307046
Total >65 años	642	560	1821	2500	5523	53103

Fuente: Elaboración propia a partir del Padrón Municipal de Habitantes, actualizado a 1 de marzo de 2003.

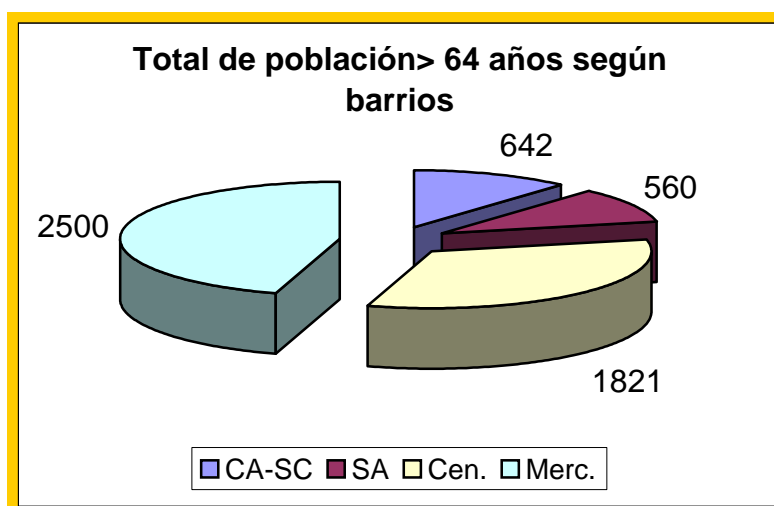
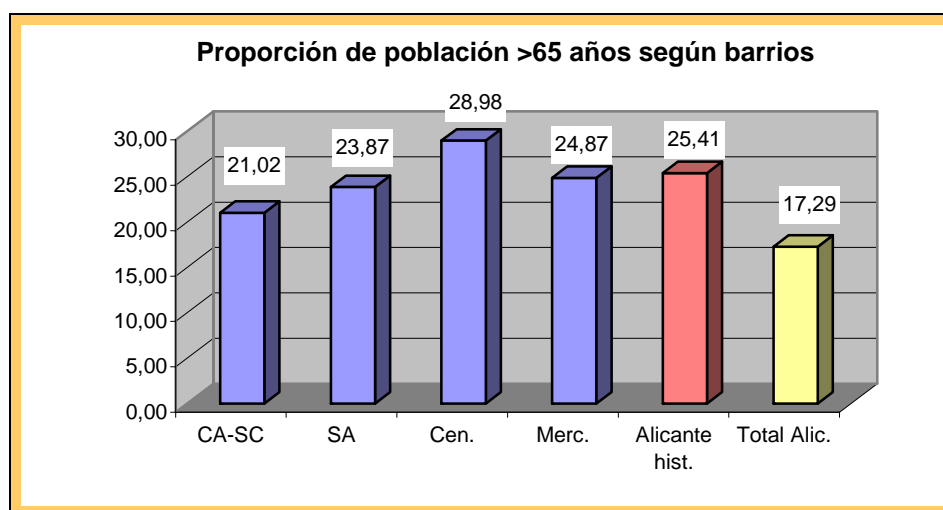


Tabla 2. Distribución comparativa por grupos de edad en %

¹ Cuando se hace referencia a 307.046 habitantes empadronados en Alicante es sin las Partidas (Santa faz, Alcoraya, Bacarot, Cañada de fenollar, Font- Calent, Isla Plana, Monnegre, Cabeço D'or, Moralet, Pla de la Vallonga, Rebolledo y Verdegas).

Tabla 2	% Barrios					
Edad	CA-SC	SA	Cen.	Merc.	Alicante hist.	Total Alic.
<65 años	78,98	76,13	71,02	75,13	74,59	82,71
>65 años	21,02	23,87	28,98	24,87	25,41	17,29
65-69 años	23,68	19,64	19,44	24,76	22,36	25,59
70-74 años	24,92	24,64	26,14	23,24	24,53	30,34
75-79 años	22,59	25,89	23,17	22,32	22,99	20,32
80-84 años	14,17	16,25	17,13	16,20	16,28	13,13
85-89 años	10,28	9,29	8,84	8,76	9,02	6,96
90-94 años	2,18	3,75	3,95	3,84	3,68	2,82
>94 años	2,18	0,54	1,32	0,88	1,14	0,84
Total >65 años	100	100	100	100	100	100

Fuente: Elaboración propia a partir del Padrón Municipal de Habitantes, actualizado a 1 de marzo de 2003.



El 30 % de las personas mayores de 65 a que residen en Alicante Histórico tiene más de 80 años y en la ciudad de Alicante el 23 %, lo que refleja una tercera edad en la zona muy envejecida.

Casi la mitad de la tercera edad vive en la zona del mercado aunque la mayor proporción de TE respecto al total de residentes se da en el Centro.

CONCLUSIÓN:

- ✓ Barrios envejecidos.
- ✓ Alta concentración de tercera edad en la zona.

Yendo un poco más allá, y para realizar un estudio más comparativo, Alicante se divide estadísticamente en siete zonas formadas por 42 barrio y con los siguientes datos poblacionales:

	Total resid. zona	Total barrios		Total mayores 64 años.		Total may. 64 a. zona
ZONA 1: - CASCO ANTIGUO- SANTA CRUZ. - SAN ANTÓN. - RAVAL ROIG- VIRGEN DEL SOCORRO. - CENTRO. - ESANCHE DIPUTACIÓN. - MERCADO.	42.404	1.	3.054	1.	642	9.722
		2.	2.346	2.	560	
		3.	1.906	3.	470	
		4.	6.283	4.	1.821	
		5.	18.763	5.	3.729	
		6.	10.052	6.	2.500	
ZONA 2: - SAN BLAS- SANTO DOMINGO. - POLÍGONO SAN BLAS. - CAMPOAMOR. - ALTOZANO- CONDE LUMIARES. - LOS ÁNGELES. - SAN AGUSTÍN. - SIDI IFNI- NOU ALACANT.	65.137	7.	9.570	7.	1.795	9.520
		8.	15.198	8.	1.284	
		9.	12.405	9.	2.531	
		10.	10.799	10.	1.309	
		11.	11.199	11.	1.579	
		12.	1.503	12.	216	
		13.	4.463	13.	806	
ZONA 3: - BENALÚA. - ALIPARK. - SAN FERNANDO- PRINCESA MERCEDES. - FLORIDA ALTA. - FLORIDA BAJA. - CIUDAD DE ASIS. - POLÍGONO BABEL. - SAN GABRIEL. - EL PALMERAL- URBANOVA- TABARCA	62.639	14.	10.596	14.	2.152	9.575
		15.	3.349	15.	630	
		16.	5.716	16.	1.022	
		17.	5.803	17.	950	
		18.	11.631	18.	1.581	
		19.	5.793	19.	1.092	
		20.	13.034	20.	1.233	
		21.	3.710	21.	652	
		22.	3.007	22.	263	

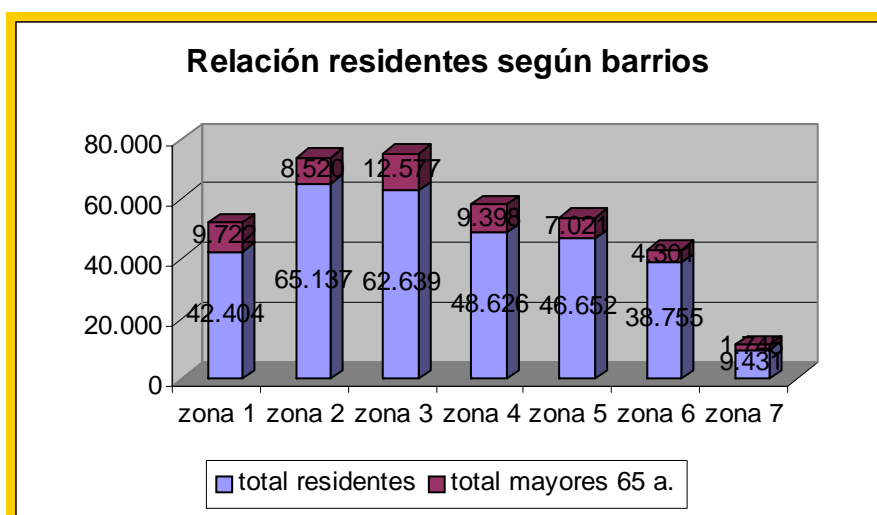


	Total resid. zona	Total barrios		Total mayores 65 años.		Total may. 65a
ZONA 4: - PLA DEL BON REPÓS. - CAROLINAS ALTAS. - CAROLINAS BAJAS. - GARBINET.	48.626	23. 24. 25. 26.	14.114 19.195 10.118 5.199	23. 24. 25. 26.	3.484 3.324 2.275 315	9.398
ZONA 5: - RABASA. - TÓMBOLA. - DIVINA PASTORA. - CIUDAD JARDÍN. - VIRGEN D EL REMEDIO. - LO MORANT- SAN NICOLÁS DE BARI. - COLONIA REQUENA. - VIRGEN D EL CARMEN. - CUATROCIENTAS VIVIENDAS. - JUAN XXIII.	46.652	27. 28. 29. 30. 31. 32. 33. 34. 35. 36.	3.024 2.285 1.618 1.417 15.688 4.868 2.001 3.471 1.187 11.093	27. 28. 29. 30. 31. 32. 33. 34. 35. 36.	318 323 193 250 2.749 681 302 404 320 1.481	7.021
ZONA 6: - VISTAHERMOSA. - ALBUFERA. - CABO HUERTAS. - PLAYA SAN JUAN.	38.755	37. 38. 39. 40.	5.869 9.339 13.625 9.922	37. 38. 39. 40.	695 1.180 1.100 1.326	4.301
ZONA 7: - VILLAFRANQUEZA- SANTA FAZ. - DISPERSO PARTIDAS.	9.431	41. 42.	3.673 5.758	41. 42.	995 750	1.745
TOTAL	313.644					51.282

Teniendo en cuenta el total de residentes por zonas y el total de residentes mayores de 65 a., observamos la elevada concentración de tercera edad en Alicante Histórico con respecto al resto de los barrios de la Ciudad.

	total residentes	total mayores 65 a.
zona 1	42.404	9.722
zona 2	65.137	9.520
zona 3	62.639	9.575
zona 4	48.626	9.398
zona 5	46.652	7.021
zona 6	38.755	4.301
zona 7	9.431	1.745

Fuente: Elaboración propia a partir del Padrón Municipal de Habitantes, actualizado a 1 de marzo de 2003.



Pero ¿ de qué características y en que condiciones viven estos mayores en la zona de Alicante Histórico?

Analizamos:

Tabla 1, 2, 3 y 4. Distribución de la población según el nivel de titulación

Tabla 1	Titulación CA-SC					
Edad	Analfabetos	Sin estudios	Est. Primarios	Est. Secundar.	Est. Superiores	total
65-69 años	6	74	28	41	3	
70-74 años	7	87	32	33	1	
75-79 años	5	72	24	44	0	
80-84 años	7	59	9	15	1	
>84 años	5	58	12	19	0	
Total residentes	183	967	830	908	120	
Total >65 años	30	350	105	152	5	642

Tabla 2	Titulación SA					
Edad	Analfabetos	Sin estudios	Est. Primarios	Est. Secundar.	Est. Superiores	total
65-69 años	3	80	17	10	0	
70-74 años	3	113	15	7	0	
75-79 años	3	108	17	17	0	
80-84 años	9	71	7	4	0	
>84 años	8	57	5	6	0	
Total residentes	168	1079	628	399	42	
Total >65 años	26	429	61	44	0	560

Tabla 3	Titulación CENTRO					
Edad	Analfabetos	Sin estudios	Est. Primarios	Est. Secundar.	Est. Superiores	total
65-69 años	2	93	84	169	4	
70-74 años	5	180	106	180	7	
75-79 años	3	166	93	155	5	
80-84 años	2	147	65	96	2	
>84 años	6	153	37	60	1	
Total residentes	314	1577	1435	2616	239	
Total >65 años	18	739	385	660	19	1821

Tabla 4	Titulación MERCADO					
Edad	Analfabetos	Sin estudios	Est. Primarios	Est. Secundar.	Est. Superiores	total
65-69 años	4	262	164	186	3	
70-74 años	5	280	138	154	4	
75-79 años	8	315	103	132	0	
80-84 años	3	255	73	72	2	
>84 años	6	245	27	58	1	
Total residentes	517	3055	2502	3518	289	
Total >65 años	26	1357	505	602	10	2500

Fuente: Elaboración propia a partir del Padrón Municipal de Habitantes, actualizado a 1 de marzo de 2003.



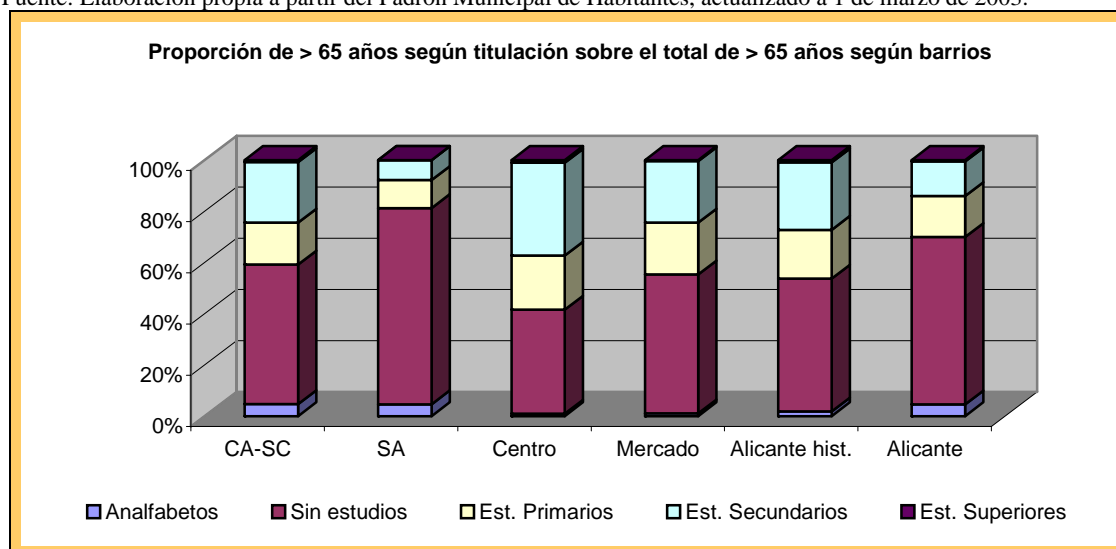
Edad	Titulación		TOTALES		Alicante histórico-Alicante						
	Analfabetos	Analf. Alic	Sin estudios	Sinest.alic.	Est. Primarios	E.Prim. Alic	Est. Secundar.	E.Sec.Alic	Est. Superiores	E.Sup. Alic	total Alic hist
65-69 años	15	453	509	8066	293	2772	406	2179	10	121	5541
70-74 años	20	561	660	8399	291	2211	374	1872	12	70	total Alic.
75-79 años	19	467	661	7343	237	1600	348	1335	5	43	50034
80-84 años	21	357	532	4917	154	874	187	810	5	17	
>84 años	25	469	513	3970	81	527	143	594	2	7	
Total >65 años	100	2307	2875	32695	1056	7984	1458	6790	52	258	
Total resid	1182	26641	6678	111653	5395	84342	7441	70406	690	6353	

Edad	Titulación		% totales		Alicante histórico-Alicante					
	Analfabetos	Analf. Alic	Sin estudios	Sinest.alic.	Est. Primarios	E.Prim. Alic	Est. Secundar.	E.Sec.Alic	Est. Superiores	E.Sup. Alic
65-69 años	1,27	1,70	7,62	7,22	5,43	3,29	5,46	3,09	1,45	1,90
70-74 años	1,69	2,11	9,88	7,52	5,39	2,62	5,03	2,66	1,74	1,10
75-79 años	1,61	1,75	9,90	6,58	4,39	1,90	4,68	1,90	0,72	0,68
80-84 años	1,78	1,34	7,97	4,40	2,85	1,04	2,51	1,15	0,72	0,27
>84 años	2,12	1,76	7,68	3,56	1,50	0,62	1,92	0,84	0,29	0,11
Total >65 años	8,46	8,66	43,05	29,28	19,57	9,47	19,59	9,64	4,93	4,06
Total	100,00	100,00	100,00	100,00	100,00	100,00	100,00	100,00	100,00	100,00

Fuente: Elaboración propia a partir del Padrón Municipal de Habitantes, actualizado a 1 de marzo de 2003.

% > 65 años sobre total de >65 años en zonas						
Titulación	CA-SC	SA	Centro	Mercado	Alicante hist.	Alicante
Analfabetos	4,67	4,64	0,99	1,04	1,81	4,61
Sin estudios	54,52	76,61	40,58	54,28	52,06	65,35
Est. Primarios	16,36	10,89	21,14	20,2	19,12	15,96
Est. Secundarios	23,67	7,86	36,24	24,08	26,4	13,57
Est. Superiores	0,78	0	1,04	0,4	0,94	0,52
Total	100	100	100	100	100	100

Fuente: Elaboración propia a partir del Padrón Municipal de Habitantes, actualizado a 1 de marzo de 2003.



El % de mayores de AH con estudios finalizados es mayor que en la Ciudad, algo más de 46 de cada 100 mayores de AH tienen estudios finalizados frente a algo más de 36 de cada 100 en la Ciudad. Conclusión: Mayor nivel de instrucción de ancianos en AH.

Comparando los cuatro barrios, donde hay un mayor porcentaje de ancianos con estudios finalizados es en el Centro con mucha diferencia del resto, este indicador fue valorado en el estudio del Área de San Francisco como " Una zona en la que históricamente ha residido gente de poder adquisitivo medio- alto y familias con un nivel de cualificación profesional elevado, consecuentemente por lo tanto, con intereses y facilidades para una adecuada instrucción".

Sólo en San Antón los porcentajes son mucho menores: La TE del barrio con estudios finalizados no llega a 2 de cada 10 del total de TE residente, mientras que en el resto de barrios está entre 4 y 6 de cada 10. La diferencia es significativa sobre todo en los estudios secundarios (7 de cada 100) y superiores (ninguna persona).

Conclusión: en San Antón menos nivel de instrucción de TE. En el Centro, sobre todo, mayor nivel.

Tabla 1 y 2. Distribución de la población según la Procedencia

Tabla 1	CA-SC		SA		CENTRO		MERCADO		ALICANTE HISTÓRICO		TOTAL ALICANTE	
Edad	España	Extranjero	España	Extranjero	España	Extranjero	España	Extranjero	España	Extranjero	España	Extranjero
60-69 años	268	27	225	17	634	37	1074	58	2201	139	25928	1727
70-79 años	291	14	273	10	698	30	1092	47	2354	101	22959	1350
>79 años	172	13	162	5	546	23	722	20	1602	61	12079	638
Total >60 años	731	54	660	32	1878	90	2888	125	6157	301	60966	3715
Total residentes	2347	706	1928	418	5373	910	8628	1424	18276	3458	278135	35483

Fuente: Elaboración propia a partir del Padrón Municipal de Habitantes, actualizado a 1 de marzo de 2003.

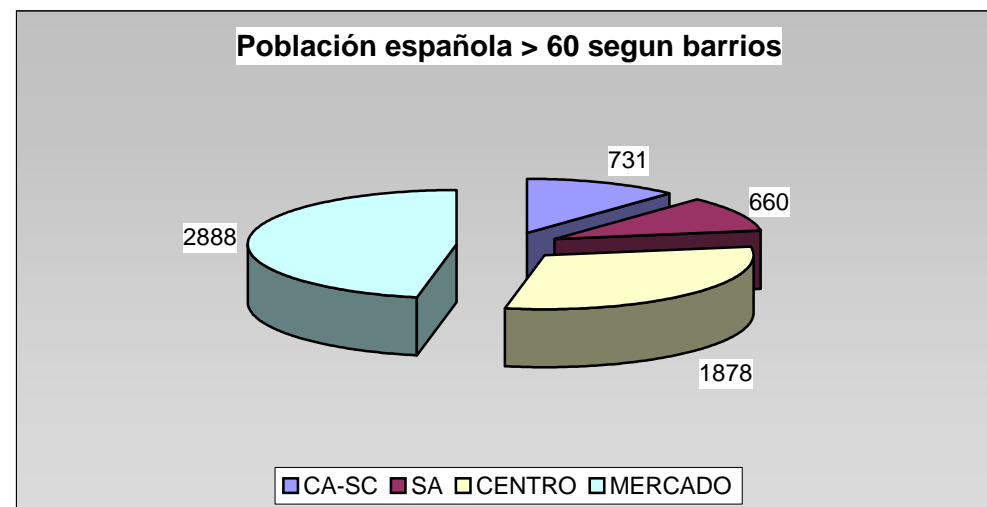
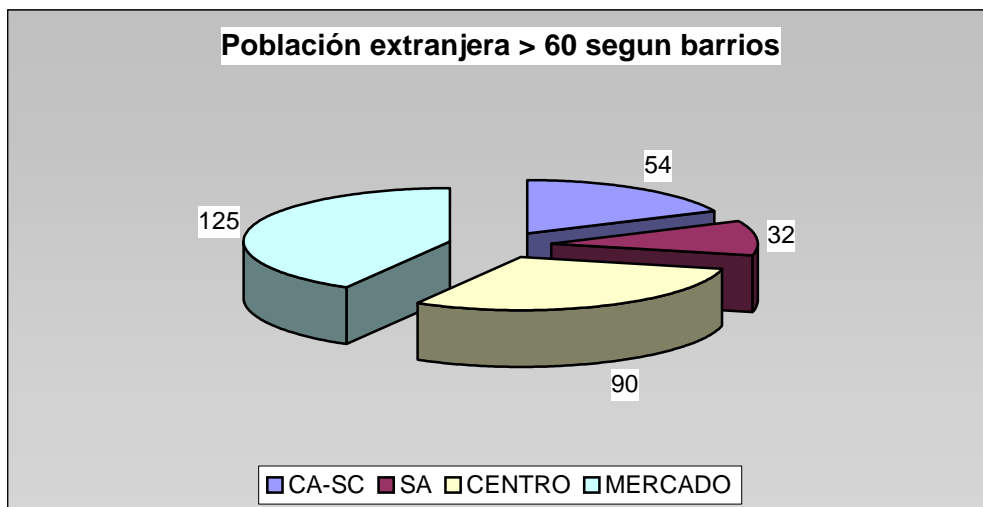


Tabla 2	CA-SC		SA		CENTRO		MERCADO		ALICANTE HISTÓRICO		TOTAL ALICANTE	
	España	% Extranjero	España	Extranjero	España	Extranjero	España	Extranjero	España	Extranjero	España	Extranjero
Edad												
60-69 años	36,66	50,00	34,09	53,13	33,76	41,11	37,19	46,40	35,75	46,18	42,53	46,49
70-79 años	39,81	25,93	41,36	31,25	37,17	33,33	37,81	37,60	38,23	33,55	37,66	36,34
>79 años	23,53	24,07	24,55	15,63	29,07	25,56	25,00	16,00	26,02	20,27	19,81	17,17
Total >60 años	31,15	7,65	34,23	7,66	34,95	9,89	33,47	8,78	33,69	8,70	21,92	10,47
Total residentes	100,00	100,00	100,00	100,00	100,00	100,00	100,00	100,00	100,00	100,00	100,00	100,00

Fuente: Elaboración propia a partir del Padrón Municipal de Habitantes, actualizado a 1 de marzo de 2003.

Los extranjeros de TE no tienden a residir en AH, solo el 8'70 % del total de los extranjeros residentes en estos barrios es TE, sobre el 10'47 % de extranjeros de la TE que existe en la ciudad. Conclusión: Los extranjeros mayores de 64 años, normalmente con un mayor poder adquisitivo, prefieren residir en barrios con mayor calidad de vida, mientras sucede todo lo contrario con la población extranjera menor de 64 años tienden a residir en mayor proporción en AH.

Destacan el Centro y Mercado con mayor porcentaje de extranjeros que San Antón y Casco Antiguo.

Es correlativa la proporción de población extranjera por barrios según el número de residentes en estos, no destacando el número de residentes inmigrantes en ningún caso.

Es en todos los casos el intervalo de edad de 60- 69 años en el que el número de residentes inmigrantes es mayor pero aún así no podemos hablar de cifras demasiado significativas, destacando en general otros barrios en los que el número de residentes inmigrantes supera los mil residentes extranjeros como pueden ser: Ensanche Diputación, Mercado, Campoamor, Plá, Carolinas altas y bajas, Virgen d el Remedio, Juan XXIII, Albufera, Cabo Huertas Y playa de San Juan. En términos porcentuales relacionando el número de residentes y número de inmigrantes son la zona del Mercado, (11'45%), Carolinas Bajas (14'52%), Virgen del Remedio (11'69%), Albufera (12'96) y Playa San Juan (14'11%).

Destacamos los países de procedencia con un porcentaje más elevado:

- Países de Europa: Italia y Francia.
- Argelia.
- Marruecos.
- Colombia.
- Ecuador.
- Argentina.

En cuanto a la TE de españoles sucede todo lo contrario. Existe mayor proporción de ellos en AH (casi 34 de cada 100 residentes) que en la ciudad (casi 22 de cada 100). Conclusión: el envejecimiento de AH es debido sobre todo a población española, que normalmente ha residido toda la vida allí y, en muchos casos, no pueden permitirse cambiar su domicilio.

Los barrios con mayor % de TE españoles sobre el total de residentes españoles son Centro y San Antón.

En el Centro casi 30 de cada 100 ancianos tiene más de 79 años, lo que comparado con la ciudad es 20 de cada 100 y en AH es poco más de 26 de cada 100. Conclusión: Población de TE más envejecida en AH, sobre todo en el Centro.

En las tablas y gráficos que vamos a ver a continuación se analiza la relación de hogares en los que la persona principal es mayor de 64 años y la relación existente en base a los miembros que compone en el hogar, podemos obtener datos relevantes en cuanto a lo envejecida que está la población de la zona.

Tomando como referencia el "Estudio del Área de San Francisco" en cuanto a las conclusiones finales obtenidas sobre este tema en las que dice textualmente:

"La población residente presenta una tasa de envejecimiento muy elevada en comparación con el resto del municipio, así como unos índices de juventud muy bajos, síntoma del progresivo abandono que está sufriendo la zona por parte de los segmentos de población más joven, debido sobre todo a la imagen de deterioro que soporta, a la carencia de servicios e infraestructuras, así como a la sensación de inseguridad que posee el ciudadano"

A todo esto podríamos también añadir que la gente joven no tiene posibilidades económicas de acceder a viviendas en estos barrios debido a su elevado coste y por ello se desplazan a las nuevas zonas residenciales situadas más a las afueras de la ciudad.

Tabla 1, 2,3 y 4. Relación de hogares según número de miembros en los que la persona principal es mayor de 65 años.

Tabla 1	Nº miembros/ hogar CA/SC				
Edad persona principal	1	2	3	4	>4
65-69 años	42	21	20	7	7
70-74 años	48	33	10	11	6
75-79 años	48	44	7	3	4
80-84 años	35	27	4	1	1
>84ños	49	16	6	3	2
Total Hogares	700	333	175	129	104
Total hogares >65 años P.P	222	141	47	25	20
% hogares sobre el nº miembros por hogar	31,71	42,34	26,86	19,38	19,23

Tabla 2	Nº miembros/ hogar SA				
Edad persona principal	1	2	3	4	>4
65-69 años	22	26	14	3	4
70-74 años	46	30	8	7	4
75-79 años	64	34	11	3	1
80-84 años	45	16	4	1	1
>84ños	44	14	4	3	2
Total Hogares	450	258	150	104	85
Total hogares >65 años P.P	221	120	41	17	12
% hogares sobre el nº miembros por hogar	49,11	46,51	27,33	16,35	14,12

Tabla 3	Nº miembros/ hogar Centro				
Edad persona principal	1	2	3	4	>4
65-69 años	66	66	41	33	22
70-74 años	126	105	37	18	21
75-79 años	140	107	23	16	13
80-84 años	123	86	18	9	2
>84ños	122	57	15	2	2
Total hogares	1203	731	360	309	229
Total hogares >65 años P.P	577	421	134	78	60
% hogares sobre el nº de miembros por hogar	47,96	57,59	37,22	25,24	26,20

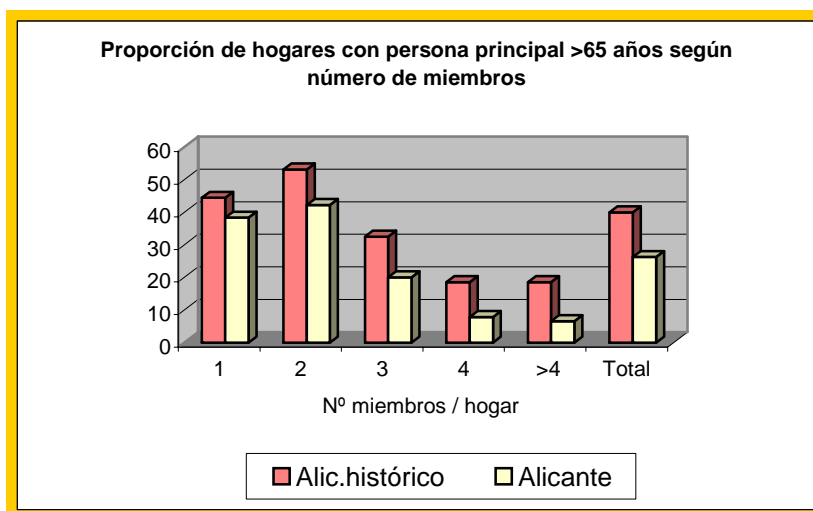
Tabla 4	Nº miembros/ hogar Mercado				
Edad persona principal	1	2	3	4	>4
65-69 años	115	124	88	37	17
70-74 años	119	150	65	20	11
75-79 años	163	161	40	19	7
80-84 años	158	121	25	6	3
>84ños	149	74	13	2	7
Total hogares	1526	1149	708	557	321
Total hogares >65 años P.P	704	630	231	84	45
% hogares sobre el nº de miembros por hogar	46,13	54,83	32,63	15,08	14,02

Fuente: Elaboración propia a partir del Padrón Municipal de Habitantes, actualizado a 1 de marzo de 2003.

Destacamos:

- En la zona de Casco Antiguo/ Santa Cruz 455 en los que la persona principal es mayor de 65 años, 411 en San Antón, Centro 1.270 y en el Mercado 1.694, lo que sumando significa 3.830 hogares en AH en los que la persona principal es mayor de 64 años.
- Observando las cuatro tablas anteriores vemos reflejado el elevado número de hogares unipersonales integrados por mayores de 64 años, cuya suma asciende a 1.724 frente a los 3.879 que hay en total en esta zona, lo que representa el 44.4 % sobre el total de hogares unifamiliares y el 31.21 % sobre el total de la población que reside en Alicante Histórico.

Nº de miembros /hogar	Alic.histórico	Alicante
1	44,44	38,35
2	53,1	42,25
3	32,52	20,05
4	18,56	7,89
>4	18,54	6,61
Total	39,97	26,27



Fuente: Elaboración propia a partir del Padrón Municipal de Habitantes, actualizado a 1 de marzo de 2003.

- La media de edad de personas solas está entre los 75- 79 años y también en los hogares de dos, siendo los hogares de tres miembros en los que destaca la edad de 65- 69 años.
- Los hogares en los que la persona principal es mayor de 64 años en Alicante Histórico asciende a 3.830 frente a los 9.581 hogares existentes en la zona, lo que supone el 39.97 % sobre el total de los hogares, dato que nos muestra una vez más lo envejecida que está esta población si lo comparamos con el 26.27 % de estos hogares en la ciudad de Alicante. (tabla 5, página siguiente).

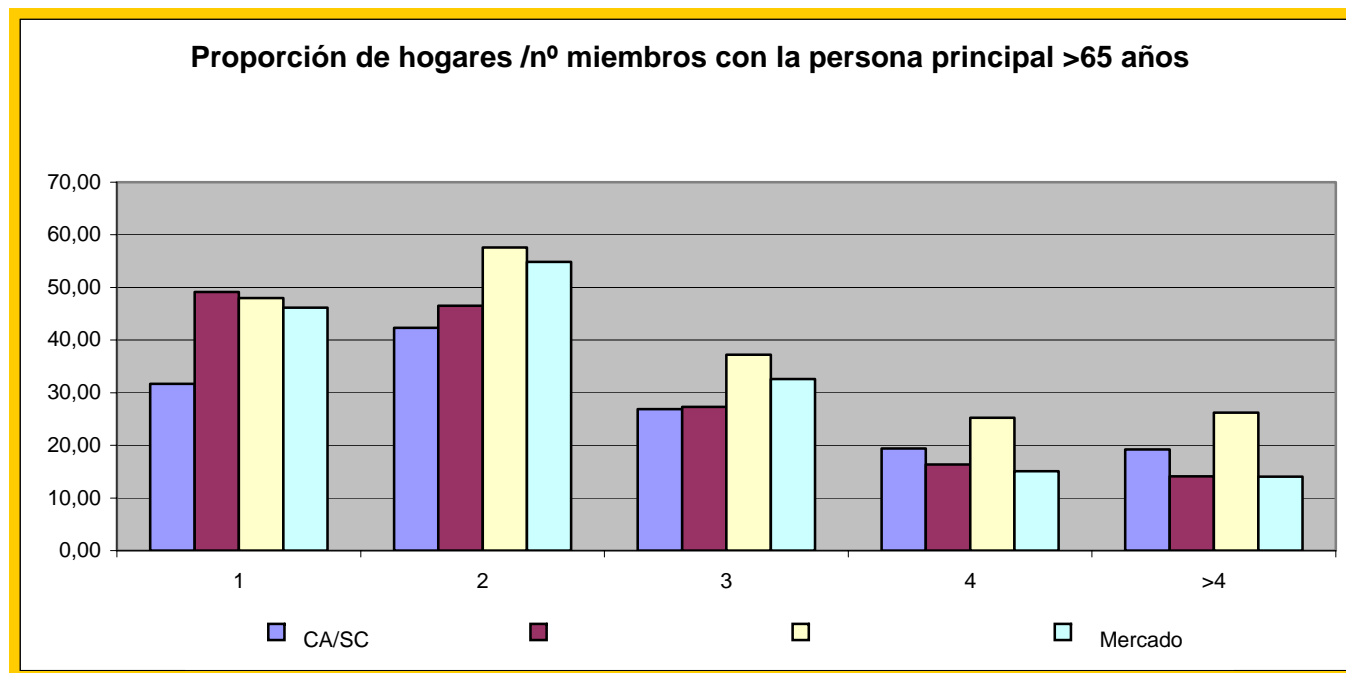


Tabla 5	Nº miembros/ hogar										Total barrios-Alicante	
Edad	1	1	2	2	3	3	4	4	>4	>4	Alic. Hist.	Alicante
65-69 años	245	2206	237	3057	163	1793	80	762	50	509	775	8327
70-74 años	339	2932	318	3485	120	1272	56	480	42	334	875	8503
75-79 años	415	3174	346	2955	81	817	41	261	25	187	908	7394
80-84 años	361	2538	250	1872	51	402	17	110	7	97	686	5019
>84ños	364	2267	161	1076	38	219	10	61	13	63	586	3686
Total residentes	3879	34203	2471	29459	1393	22457	1099	21218	739	17991	9581	125328
Total >65 años	1724	13117	1312	12445	453	4503	204	1674	137	1190	3830	32929
% >65 años	44,44	38,35	53,10	42,25	32,52	20,05	18,56	7,89	18,54	6,61	39,97	26,27

Fuente: Elaboración propia a partir del Padrón Municipal de Habitantes, actualizado a 1 de marzo de 2003.

Analizamos ahora la distribución de hogares compuestos por personas mayores:

Tablas 6, 7, 8 y 9. Distribución de las unidades familiares según el número de miembros

Tabla 6

Nº ancianos	CA/SC		Total
	Viv. sin <65 años	Viv.con < 65 años	
1 Varon	57	41	98
1 Mujer	162	72	234
Parejas	83	38	121
2 varones	0	2	2
2 mujeres	7	4	11
> 2 personas may	1	4	5
Total	310	161	471
% total	65,82	34,18	100,00

Tabla 7

Nº ancianos	SA		Total
	Viv. sin <65 años	Viv.con < 65 años	
1 Varon	37	35	72
1 Mujer	178	57	235
Parejas	70	33	103
2 varones solos	0	1	1
2 mujeres solas	5	1	6
> 2 personas mayores	4	0	4
Total	294	127	421
% total	69,83	30,17	100,00

Tabla 8

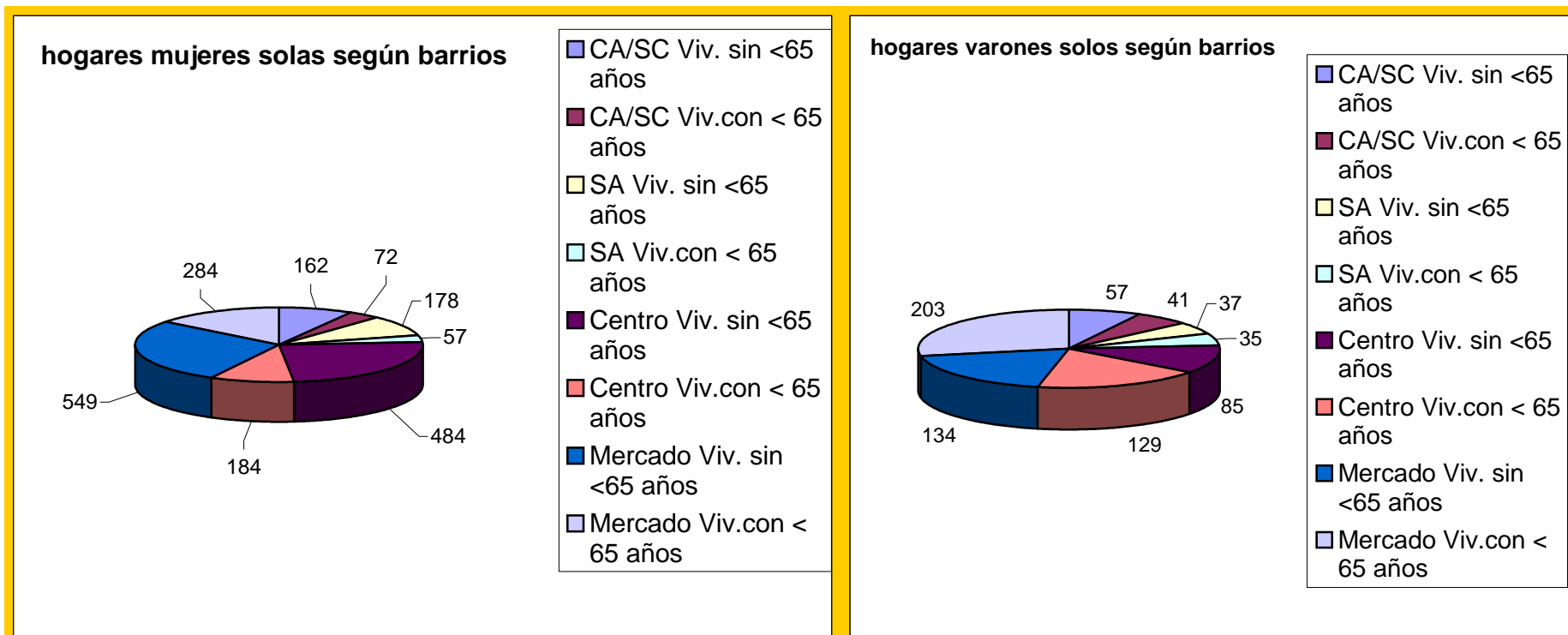
Nº ancianos	Centro		Total
	Viv. sin <65 años	Viv.con < 65 años	
1 Varon	85	129	214
1 Mujer	484	184	668
Parejas	261	105	366
2 varones solos	1	2	3
2 mujeres solas	25	9	34
> 2 personas mayores	16	6	22
Total	872	435	1307
% total	66,72	33,28	100,00

Tabla 9

Nº ancianos	Mercado		Total
	Viv. sin <65 años	Viv.con < 65 años	
1 Varon	134	203	337
1 Mujer	549	284	833
Parejas	357	160	517
2 varones solos	4	3	7
2 mujeres solas	27	6	33
> 2 personas mayores	15	6	21
Total	1086	662	1748
% total	62,13	37,87	100,00

Fuente: Elaboración propia a partir del Padrón Municipal de Habitantes, actualizado a 1 de marzo de 2003.

Fuente



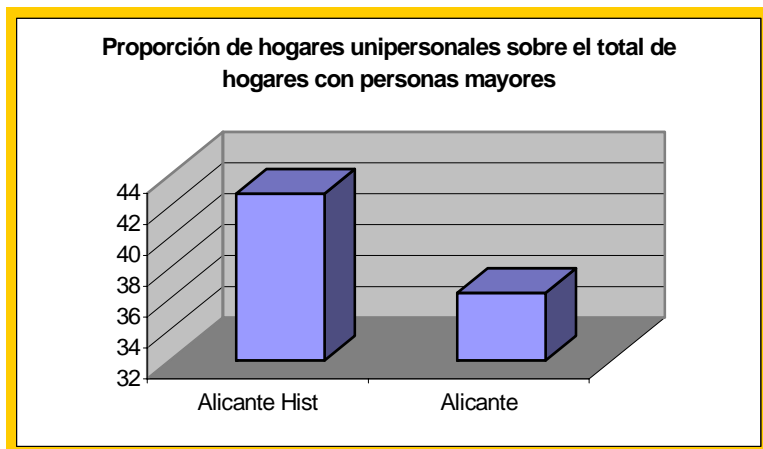
Fuente: Elaboración propia a partir del Padrón Municipal de Habitantes, actualizado a 1 de marzo de 2003.

Observando estas dos gráficas podemos ver que tanto el número de hogares unipersonales compuestos por mujeres como por hombres mayores de 64 años es elevado, sobre todo en el caso de las mujeres, considerado como un colectivo especialmente desprotegido sobre el cual es necesario prestar una específica atención en cualquier área de intervención.

Tabla 10

Nº ancianos	Total barrios-Alicante		Total barrios-Alicante		Total barrios-Alicante	
	Viv. sin <65 años	Viv. sin <65 años	Viv. con menores 65 años	Viv. con <65 años	Alicante histórico	Total Alicante
	Alicante histórico	Alicante	Alicante histórico	Alicante	Alicante histórico	Total Alicante
1 Varon	313	2789	408	4760	721	7549
1 Mujer	1373	9936	597	5737	1970	15673
Parejas	771	7473	336	3342	1107	10815
2 varones solos	5	53	8	41	13	94
2 mujeres solas	57	348	20	125	77	473
> 2 personas mayores	35	251	16	119	51	370
Total	2554	20850	1385	14124	3939	34974
% total	64,84	59,62	35,16	40,38	100,00	100,00

Fuente: Elaboración propia a partir del Padrón Municipal de Habitantes, actualizado a 1 de marzo de 2003.



Destacamos:

- El elevado número de hogares unipersonales en AH compuestos por personas mayores, 313 por hombres y 1.373 por mujeres, por tanto la tendencia a vivir solo es mayor entre las mujeres que entre los hombre, debido en muchos casos a la mayor esperanza de vida de unos frente a otros.
- El 81.43 % de los hogares unifamiliares de mayores está compuesto por mujeres (tabla 10).
- También cabe destacar la mayor tendencia de la mujer a vivir sola en general en el resto de grupos de edad ya que 721 hombres en total en Alicante Histórico viven solos frente a las 1.970 mujeres en la misma situación (tabla 10).
- En la ciudad, las mujeres de tercera edad que viven en hogares unipersonales representan el 67'49 % del total de hogares unipersonales de TE.

3. Análisis de recursos

Una vez analizados los datos poblacionales debemos centrarnos en analizar cuales son los recursos sociales, asistenciales, lúdicos y culturales existentes para el colectivo de la tercera edad en nuestra ciudad y más concretamente en la zona ámbito de análisis.

Recursos municipales:

El Ayuntamiento de Alicante, más concretamente la Concejalía de Acción Social es el organismo competente en materia de Tercera edad. Basándonos en la Ley 5/1997, de 25 de junio, por la que se regula el sistema de servicios sociales en el ámbito de la Comunidad Valenciana y en su artículo 20. De la tercera edad que dice así:

Los servicios Sociales de atención a la tercera edad tiene por objeto el desarrollo de programas y equipamientos tendentes a:

- A) Promover el desarrollo cultural de las personas mayores, potenciando su máxima libertad, actividad y plena integración social y óptima calidad de vida.
- B) Prevenir la marginación, procurando su integración social y óptima calidad e vida.
- C) Favorecer que las personas mayores permanezcan en su medio habitual, realizando acciones que eviten desarraigos que puedan conducir a su marginación, o atención contra su libertad y salud.
- D) Garantizar a las personas mayores una atención residencial adecuada en los casos de necesidad, incapacidad y falta de apoyo familiar, prestando una atención preferente a las personas mayores más desprotegidas y garantizando a todas ellas la libertad de elección de Centro Residencial.
- E) Potenciar aquellos programas de intervención dirigidos a crear, coordinar o fomentar recursos sociales próximos (tales como la propia familia o vecindario) que proporcionen apoyos para la población mayor y que favorezcan su integración social con autonomía y su funcionamiento autónomo en el seno de la comunidad, para el correcto desarrollo de su bienestar y salud.

Así mismo se potenciarán programas dirigidos al entorno social distante, tales como el voluntariado, los grupos de apoyo mutuo y autoayuda de los propios ancianos.

Para reforzar estos programas de intervención, se facilitará la formación y educación de todos los agentes sociales implicados en el cuidado de nuestros ancianos y ancianas, a través de acciones (cursos de preparación, etc.) que apoyen las tareas de las personas dedicadas al cuidado de las personas mayores.

Se potenciarán también programas de prevención, rehabilitación y promoción integral de las personas mayores para valerse por sí mismas.

Para llevar a cabo estas acciones, en el ámbito local, se ponen en marcha los Servicios sociales Generales o Comunitarios, que se encuentran ubicados en los Centros Sociales, repartidos por toda la ciudad. Concretamente para AH tiene competencia el Centro social 1 en el que se prestan recursos, se desarrollan actuaciones y prestaciones dirigidas a ayudar a las personas mayores y colectivos sociales a resolver sus problemas y necesidades más urgentes, creando y consiguiendo recursos adecuados para mejorar su calidad e vida, y la integración al entorno social al que pertenecen. Algunas de estas **ayudas y prestaciones sociales** concretas de la tercera edad son:

- El Servicio de Ayuda a Domicilio²
- La Teleasistencia Domiciliaria.
- Bono- Bus.
- Ingresos en residencia/ Bono- Residencia.
- Ayudas Económicas.
- Ayudas para la eliminación de barreras arquitectónicas en la vivienda.
- Ayudas técnicas (audífonos, adaptación de l hogar...)
- Ayudas para adaptación de vehículos a motor.

Otros equipamientos municipales destinados a la Tercera Edad:

- ✓ **Servicio de Estancias Diurnas:** Se trata de un servicio socio-sanitario, y de apoyo familiar, dirigido a proporcionar durante el día una atención especializada a las necesidades básicas de personas mayores afectadas por diferentes grados de dependencia, favoreciendo así su permanencia en su entorno y evitando internamientos innecesarios. Está ubicado en el barrio de Juan XXIII- 2º sector y está abierto a toda la población de tercera edad de Alicante.

² Referencia en el anexo sobre el número de intervenciones actuales con este servicio y sus características

- ✓ **Centros Municipales de Personas Mayores:** Son centros destinados a la convivencia y al intercambio de experiencias entre los mayores, por medio de la organización de actividades que promocionan la cultura, el ocio, y muy especialmente la calidad de vida de cuantos participan. Se encuentran ubicados en los siguientes barrios de nuestra ciudad:
 - San Gabriel.
 - Tómbola.
 - Virgen d el Remedio.
 - La Florida.
 - Divina Pastora.
 - El Cisne- Ciudad de Asís.
 - Los Ángeles.
 - Plá- Carolinas.
 - Juan XXIII
 - Rabasa.
 - San Blas.
 - Gastón Castelló (Virgen del Remedio).
 - Villafranqueza.
 - Garbinet.

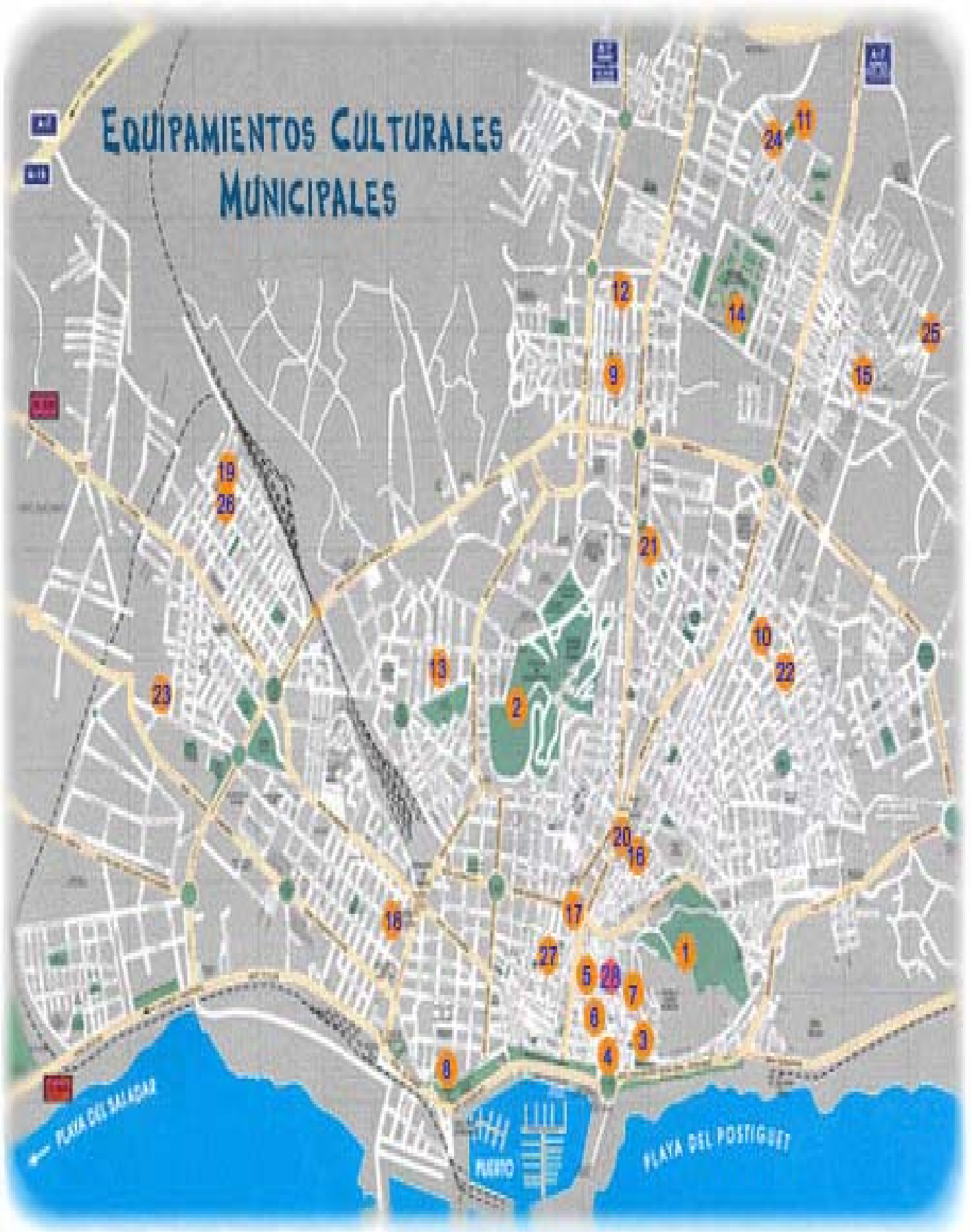
De todos estos Centros ninguno se encuentra ubicado en la zona de este análisis, definida como Alicante Histórico, pero tampoco en los barrios colindantes, por tanto para acudir cualquier mayor a estos Centros debería desplazarse a los barrios de San Blas y Plá como los más cercanos.

Destacamos aquí la grave carencia de este recurso, que debería ser considerado como básico, en una zona en la que el porcentaje de tercera edad residente está muy por encima de la media.

- ✓ **Centros de Educación Permanente de Adultos:** existen cinco centros en la ciudad repartidos por los distintos barrios (Tómbola, Babel, Virgen del Remedio, en el límite entre la zona de Mercado y Campoamor y Carolinas Altas) y sólo
- ✓ **Residencias de Tercera Edad,** centros dependientes de la Consellería de Bienestar Social, encontramos cuatro: Aitana, Florida, Alacant y anexo residencia de Juan XXIII. Y los **centros de día de tercera edad** de Pio XII y Hogar Parque Galicia también pertenecientes a Consellería. Y el teléfono gratuito del Mayor, 900.10.00.11.

En cuanto a los recursos culturales que existen en nuestra ciudad destacar:

- ✓ Las **asociaciones de Tercera Edad** de AH que figuran en el registro de asociaciones del Ayuntamiento son: ACOTE, ASUTE, INESPAL, Asociación Alicantina de Jubilados y pensionistas Benacantil, UDP Provincial, Hábeas Christi, ONCE, Carmen Bloise, UGT, CC.OO, El Garbinet.
- ✓ **Centro para Jubilados del Ejercito**
- ✓ **Casino de Alicante**
- ✓ **Ateneo Científico, Cultural y Literario**: es una asociación destinada a fomentar la cultura y las actividades como: cursos, talleres de pintura (3 distintos), manualidades, charlas, tertulias, conferencias, convivencias con otros Ateneos a nivel internacional, certámenes, exposiciones. Orfeón con 35 personas. Conciertos de música clásica, y flamenco. Recitales de poesía. Lectura de textos clásicos y actuales. Colaboraciones con asociaciones de la provincia. Intercambios con Ayuntamientos y Casas de Cultura. Servicio de lectura en sala (fondo antiguo). Juegos lúdicos.
- ✓ **Recursos deportivos** ninguno.
- ✓ **Bibliotecas, Museos, Salas de Exposiciones** (ver mapa).
- ✓ **Actividades de Aula Abierta** a través de las Aulas Municipales de Cultura cuya finalidad es proporcionar a los ciudadanos la posibilidad de realizar una gran variedad de actividades: cursos, charlas, audiciones musicales, itinerarios culturales y senderismo; disponiendo así de lugares adecuados para su formación y difusión cultural. Dentro de la zona Alicante Histórico tenemos dos aulas la de la calle Pintor Velázquez y la del Casco Antiguo en San Roque.
- ✓ **Universidad Permanente de Adultos**: La Universidad Permanente está orientada a todas aquellas personas mayores de 50 años residentes en la Comunidad Valenciana, que tengan aspiraciones de superación socio-culturales, sin necesidad de titulación previa. es un programa de desarrollo científico, cultural y social de la Universidad dirigido a promover la Ciencia y la Cultura, al mismo tiempo que las relaciones intergeneracionales, para mejorar la calidad de vida de las personas mayores y fomentar la participación de éstas en su contexto como dinamizadores sociales,
- ✓ **Asociaciones de Vecinos**: La Santa Cruz del Casco Antiguo, Ensanche-Centro, Centro-Diputación- RENFE, Recuperadora del Centro Tradicional, San Antón,...
- ✓ **Conciertos de música clásica en el Paseo de la Explanada**.



Datos de Servicios Sociales

Según datos obtenidos a través del sistema informático de registro de usuarios de los servicios sociales (SIUS) a fecha de Octubre de 2003³, se obtienen la relación de datos tanto de alta, baja como los que actualmente están en fase de estudio o tramitación el número total de demandas realizadas en el Centro social 1 y que se están prestando actualmente son:

- ✓ SAD: 103
- ✓ Teleasistencia: 251
- ✓ Ing. Residencia: 32

Desglosando estas cifras según barrios :

- ✓ Zona Ayuntamiento/ San Antón: 21 SAD, 65 teleasistencia, 6 Residencia
- ✓ Zona Centro: 21 SAD, 65 teleasistencia, 6 residencia
- ✓ Zona Mercado/ San Antón: 64 SAD, 137 teleasistencia, 18 residencia

Por otro lado, las demandas en estudio o tramitación:

- ✓ Zona Ayuntamiento/ San Antón: 15 SAD, 12 teleasistencia, 32 residencia
- ✓ Zona Centro: 10 SAD, 6 teleasistencia, 50 residencia
- ✓ Zona Mercado/ San Antón: 34 SAD, 34 teleasistencia, 75 residencia

Lo que hacen un total de:

- ✓ SAD: 59
- ✓ Teleasistencia: 52
- ✓ Residencia: 157

En situación de baja:

- ✓ Zona Ayuntamiento/ San Antón: 13 SAD, 14 teleasistencia, 7 residencia
- ✓ Zona Centro: 11 SAD, 15 teleasistencia, 5 residencia
- ✓ Zona Mercado/ San Antón: 20 SAD, 26 teleasistencia, 8 residencia

Lo que hacen un total de:

- ✓ SAD:44
- ✓ Teleasistencia: 55
- ✓ Residencias: 20

³ Los datos que aquí aparecen reflejados son representativos ya que han podido variar desde Octubre.

Las conclusiones sobre estos datos son:

- Valorando las elevadas tasas de usuarios de servicios sociales por edades, observamos un elevado porcentaje de usuarios mayores y una desproporcionada prestación (a la baja) de recursos sociales para este sector.
- Lo que nos hace pensar que se trata de residentes con los recursos necesarios para vivir y mantenerse en sus entorno con una buena calidad de vida o, por otro lado, que se trata de personas que no tienen conocimiento de cuales son los recursos que existen para ellos y de los que pueden beneficiarse o que incluso debido a su edad avanzada y con carencias de lazos familiares tienen imposibilidad e desplazarse al Centro Social.

Según el Informe de Acción Social de 2002 elaborado por Antonio Balibrea, la relación de usuarios por grupos de edad y barrio quedaba de la siguiente manera:

Barrios	total	Tasa de usuarios por edades			
	usuarios	jóvenes	Activos	mayores	NS/NC
Casco Antiguo- Sta. Cruz	264	11.29	49.19	39.52	6.06
San Antón	196	10.34	52.87	36.78	11.22
Centro	307	8.10	39.08	52.82	7.49
Mercado	468	8.74	43.72	47.53	4.70

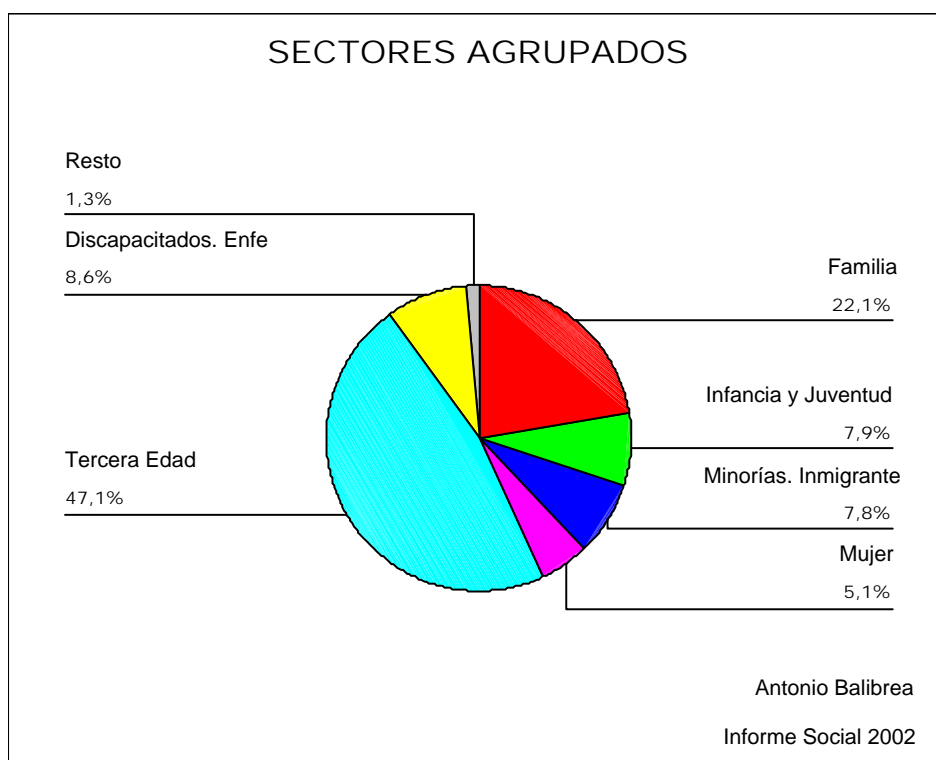
Fuente: tabla elaborada en base al informe de Acción Social 2002, de A. Balibrea

En cuanto a las familias usuarias y las tasas de cobertura:

Barrios	Total familias	Total fam usuarias	Tasas x tipo familias usuaria y sexo persona principal				
			Uniperso	De 2 a 4	numeros	hombre	mujer
Casco Ant-Sta. Cruz	17.11	211	58.77	36.49	4.74	32.23	62.09
San Antón	15.14	149	43.62	49.66	6.71	32.21	61.07
Centro	9.43	263	69.96	27.76	2.28	27.38	68.44
Mercado	8.60	374	62.30	29.81	2.94	27.81	69.52

Fuente: tabla elaborada en base al informe de Acción Social 2002, de A. Balibrea

Gráfico- Usuarios por Sectores Agrupados.



Fuente: Gráfica obtenida del informe de Acción Social 2002, de A. Balibrea

Por sectores el primero sigue siendo Tercera Edad con el 46,8 %, aunque se reduce de forma importante, en segundo lugar se sitúa familia con un 22 % de los casos, seguido de discapacitados, infancia y juventud, minorías e inmigrantes y mujer. En proporción importante crecen menores, mujer y minorías-inmigrantes que casi duplican las tasas.

4. Conclusiones

- ✓ Población residencial en progresiva disminución.
- ✓ Elevado número de hogares unipersonales formados por personas de edad avanzada.
- ✓ Barrios envejecidos.
- ✓ Población de personas mayores por encima de la media de la ciudad, con problemas de soledad y aislamiento.
- ✓ Actividad social y cultural escasa.
- ✓ Carencia de recursos municipales dirigidos a la Tercera Edad.
- ✓ La zona que comprende el Centro Social 1 carece de Centro para mayores.

Se hace latente la inminente necesidad de desarrollar actuaciones en Alicante Histórico tras analizar todos estos datos, actuaciones que deberán ir encaminadas al fomento de la participación, la convivencia y la mejora de la calidad de vida de nuestros ancianos.

En este análisis se reflejan los datos más puramente estadísticos siendo necesaria para su completa justificación el conocer de mano de los propios residentes mayores cuales son sus necesidades y propuestas, pudiendo crear así un canal de diálogo y entendimiento, evitando actuaciones innecesarias. Y conocer que es lo que sienten intentando enfocar de esta manera las posibles actuaciones a fortalecer las relaciones de amistad y la no pérdida de los ámbitos de convivencia apoyando el incremento de la capacidad de socialización personal, tanto dentro de su familia como fuera de ella.